



STERK  
RESULTAAT  
**FUNDAMENT**  
VOOR DE  
**TOEKOMST**

JAARVERSLAG 2024

# Inhoudsopgave

---

## JAARVERSLAG 2024

---

<b>01</b>	<b>Welkom bij RAI Amsterdam</b>	<b>4</b>
	Profiel	7
	Strategie en waardecreatie	10
<b>02</b>	<b>Verslag van het bestuur</b>	<b>12</b>
	Evenementen: faciliteren en organiseren	13
	De RAI: ons beurs- en congrescomplex	19
	RAI-gebiedsontwikkeling: eerste stappen in een meerjarig plan	28
	Organisatie: tevreden en vitale medewerkers, diversiteit en inclusie	31
	Vooruitzichten: wederom een mooi beursjaar	36
<b>03</b>	<b>Bericht van de raad van commissarissen</b>	<b>38</b>
	In gesprek met de voorzitter	39
	Verslag van de rvc	40
<b>04</b>	<b>Governance</b>	<b>42</b>
	Corporate governance	43
	Samenstelling bestuur	45
	Samenstelling raad van commissarissen	46
	Aandeelhouders	47
<b>05</b>	<b>Compliance en risicomanagement</b>	<b>48</b>
	Risicomanagement	49
	Compliance management	53
<b>06</b>	<b>Jaarrekening</b>	<b>54</b>
	1.1. Geconsolideerde balans (vóór voorstel resultaatbestemming)	55
	2.1. Geconsolideerde winst- en verliesrekening	58
	3.1. Geconsolideerd kasstroomoverzicht	60
	Algemene toelichting	62
	Toelichting op de geconsolideerde balans per 31 december 2024	68
	Toelichting op de geconsolideerde winst- en verliesrekening 2024	75
	4.1. Enkelvoudige balans (vóór voorstel resultaatbestemming)	80
	5.1. Enkelvoudige winst- en verliesrekening	81
	Toelichting op de enkelvoudige balans per 31 december 2024	82
	Voorstel resultaatbestemming	85

---

---

<b>07</b>	<b>Overige gegevens</b>	<b>86</b>
	Resultaatbestemming volgens statuten	<b>87</b>
	Controleverklaring van de onafhankelijke accountant	<b>88</b>
<hr/>		
<b>08</b>	<b>Bijlage: Kerncijfers 5 jaar</b>	<b>96</b>
	Kerncijfers 5 jaar	<b>97</b>

---



## STERK RESULTAAT FUNDAMENT VOOR DE TOEKOMST



AWARD

**Best  
International Venue**

Bij de uitreiking van de Exhibition News Awards in april mochten we de prijs ontvangen in de categorie 'Best International Venue'.

De jury prees ons voor de duurzame prestaties, de innovaties en het hoge tevredenheidsniveau onder organisatoren en klanten. De award is een erkenning voor de wijze waarop we onze ecologische voetafdruk minimaliseren en tegelijkertijd de positieve impact, die onze evenementen hebben, bevorderen.

Het is de vijfde keer dat we hebben mogen winnen, een echt compliment aan onze medewerkers.



**Maurits van der Sluis**  
COO

RAI MODULAIRE STANDBOUW

**Gekozen door 36%  
van alle exposanten**



De modulaire standbouw van RAI Design & Build was een succes: we leverden zelf de modulaire standpakketten voor 6.300 exposanten.

Onze standbouwoplossingen resulteren gemiddeld in 50% besparing op vrachten, 45% minder CO<sub>2</sub>-uitstoot en nagenoeg 100% circulariteit. Bovendien ontzorgen we de exposanten, die zo meer tijd kunnen besteden aan hun commerciële voorbereidingen.

In november 2024 heeft RAI Amsterdam het evenement The Superyacht Forum overgenomen.

The Superyacht Forum is een prestigieus congres voor eindbeslissers in de superyachtindustrie dat al sinds 1995 gelijktijdig met METSTRADE in de RAI wordt georganiseerd. Elk jaar trekt dit evenement honderden van de belangrijkste sprekers en afgevaardigden uit de sector van superyachts. Gezien de geplande uitbreiding van METSTRADE en de synergie tussen deze evenementen was de overname een natuurlijke stap.



BEURSTITEL

**Overname  
Superyacht Forum**

BEURSTITEL  
**Groei in AquaTech  
China & Mexico**



Aquatech Mexico groeide met 25% in beursoppervlakte in 2024. Ook in China vond Aquatech plaats. Mede dankzij 10.000 m<sup>2</sup> aan innovatie, vele sprekers en een sterk internationaal karakter was deze editie eveneens een groot succes.

In februari maakte de RAI als eerste beurs- en congresorganisatie in Europa gebruik van een privaat 5G-netwerk.

Dit type netwerk, dat op dit moment het veiligste, snelste en betrouwbaarste mobiele netwerk is, werd voor het eerst gebruikt tijdens Cisco Live!



INNOVATIE

**Private  
5G-netwerk**



**Paul Riemens**  
CEO

## ONZE VRAAG AAN PAUL EN MAURITS, BESTUURDERS VAN RAI AMSTERDAM, WAS KORT: MET WELKE KERNWOORDEN BLIKKEN JULLIE TERUG?



### BEDRIJFSRESULTAAT

**Best year ever!**

2024 belofde al een goed jaar te worden. Het bedrijfsresultaat werd met € 20 miljoen nog beter dan verwacht en zelfs het hoogst in onze bestaansgeschiedenis.

We hebben de agenda buitengewoon goed weten te vullen en zelfs gedurende het jaar, met een korte aanloop, nog enkele omvangrijke evenementen kunnen inpassen. Onze teams hebben keihard gewerkt om dat voor elkaar te krijgen. We openden onze deuren voor 338 evenementen in Amsterdam en organiseerden er 7 in het buitenland.

In oktober tekenden we met de gemeente een startovereenkomst voor gebiedstransformatie.

We zien kansen om met ons RAI-gebied een kwalitatief hogere bijdrage te leveren aan de ambities van zowel de stad Amsterdam als de RAI. We verkennen daarom de transformatie naar een meer gemengd gebied. Trefwoorden zijn verbinden, verdichten en verduurzamen. We zetten in op een stedelijke functiemenging, het vergroten van de verblijfskwaliteit – ook voor niet-RAI-bezoekers – en de doorgaanbaarheid van het gebied voor fietsers en voetgangers. De transformatie biedt daarmee ook kansen om de ontwikkeling van de stad mede te verwezenlijken en het gebied naast de RAI-functies meer te laten betekenen voor de buurt en de Amsterdammer.



### GEBIEDSONTWIKKELING

**Startovereenkomst met Gemeente Amsterdam**



**STRATEGIE  
2025-2028**

**RAI Next**

RAI Next is de naam van onze nieuwe meerjarenstrategie 2025-2028 die in het verslagjaar is ontwikkeld en geïntroduceerd. We willen offensiever groeien met nieuwe beurstitels en de internationale uitrol van bestaande en succesvolle titels versnellen en vergroten. Ook leggen we meer focus op innovatie en digitalisering, inclusief het meer datagedreven werken. De gebiedsontwikkeling van het RAI-terrein aan het Europaplein blijft – uiteraard – onderdeel van de strategie.

**De medewerkertevredenheid scoort met 7,9 goed, het ziekteverzuim is met 2,9% uitzonderlijk laag en we hebben, in tegenstelling tot vele andere bedrijven in Amsterdam, nagenoeg geen moeite om vacatures in te vullen.**

Je zou kunnen zeggen: op HR-gebied zijn we dan tevreden en goed is goed genoeg.

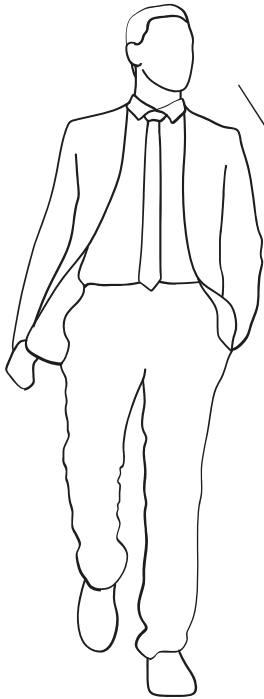
Maar nee, we willen dat echt iedereen zich thuis voelt en hebben in 2024 veel aandacht besteed aan diversiteit en inclusie.

Dialogosessies en een anti-bias-training werden ingezet om de werkomgeving te verbeteren. HR processen zijn aangepast en diversiteitsnetwerkgroepen opgezet. Arbeidsvoorwaarden zijn inclusiever gemaakt. We hebben diversiteit echt omarmd.



**MEDEWERKERS  
Diversiteit  
& Inclusie**

**TEVREDENHEID**

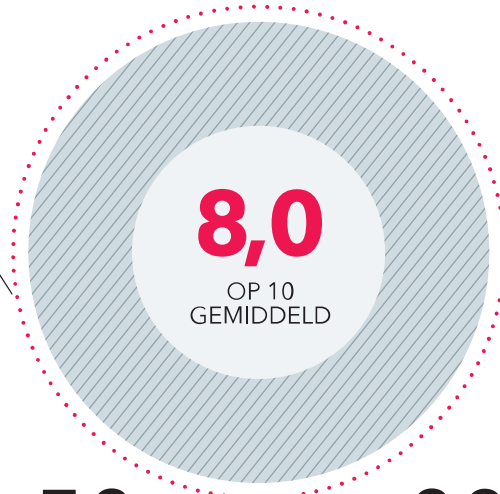


**401** FTE  
MEDEWERKERS  
GEMIDDELD

92% IN  
NEDERLAND

**7,9**  
TEVREDENHEID  
MEDEWERKERS

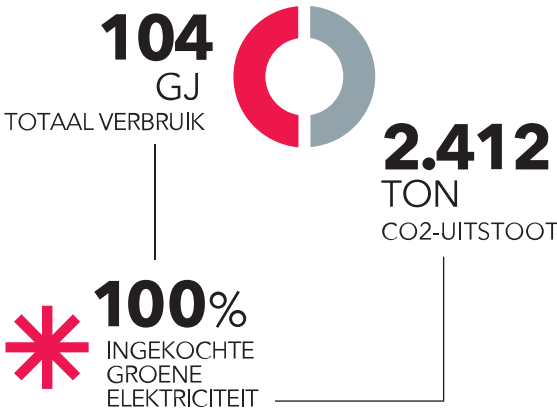
**8,1**  
ORGANISATOREN  
BUITEN RAI



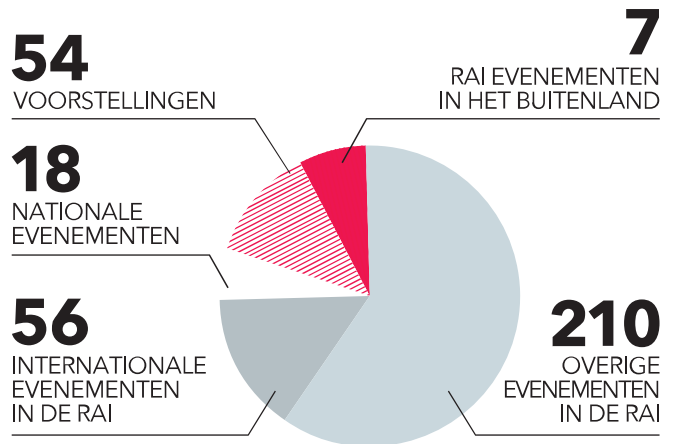
**7,8**  
EXPOSANTEN RAI  
EVENEMENTEN

**8,2**  
BEZOEKERS RAI  
EVENEMENTEN

**ENERGIE & CO2-VOETAFDRIJK**



**EVENEMENTEN**



**FINANCIËLE RESULTATEN**  
X € 1 MILJOEN

GROEPSVERMOGEN	<b>87,0</b>
BALANSTOTAAL	<b>216,1</b>
OMZET	<b>185,7</b>
NETTORESULTAAT	<b>17,1</b>

**345**  
EVENEMENTEN

**1.442**  
BEZOEKERS  
X1.000



**328**  
EXTERNE  
ORGANISATOREN

**17.332**  
EXPOSANTEN

---

## Profiel

RAI Amsterdam is een internationale beurs- en congresorganisatie. In ons convention centre in Amsterdam, dat bekend staat als 'de RAI', faciliteren we allerhande evenementen, van groot tot klein. Daarnaast is RAI Amsterdam eigenaar van diverse vak- en publieksevenementen. Deze evenementen organiseren we zelf: in de RAI, maar ook in steden buiten Europa.



*iGaming staat centraal tijdens IGB Live!*



*In gesprek tijdens Interclean Amsterdam*

## RAI Amsterdam Convention Centre

In ons beurs- en congrescomplex aan het Europaplein in Amsterdam vinden jaarlijks vele evenementen plaats. Van RAI-vullende beurzen en congressen met 50.000 personen tot vergaderingen met 10 personen: we staan garant voor een gastvrije ontvangst en regelen ieder evenement tot in de puntjes. Alle benodigde multifunctionele faciliteiten staan ter beschikking en we werken continu aan het verder verduurzamen, verbeteren en uitbreiden van onze producten en dienstverlening. Middels klantwaarderingen, prijzen en certificeringen meten we jaar in, jaar uit onze voortgang en ons succes hierin.

De RAI is gelegen in het hart van de stad en is zeer bereikbaar. Ons beurs- en congrescomplex ligt namelijk direct aan de ring A10, naast het trein- en metrostation Amsterdam RAI. Het metrostation Europaplein ligt letterlijk voor de deur. Bezoekers staan binnen 10 minuten reistijd vanuit de RAI niet alleen in de centrale hal op Schiphol Airport, maar ook middenin het centrum van de hoofdstad. Zo kunnen bezoekers hun zakelijke reis efficiënt combineren met een aangenaam, binnenstedelijk verblijf in het unieke Amsterdam.

## Eigen evenementen in binnen- en buitenland

We hebben een portfolio met eigen internationale evenementen die we in Amsterdam en in congresgebouwen buiten Europa organiseren. Hiermee zijn we actief in diverse relevante sectoren, zoals de professionele schoonmaak, herfabricage, verkeerstechnologie, maritieme industrie, watertechnologie en tuinbouw. Ook hebben we eigen nationale vakbeurzen, zoals de Horecava en publieksbeurzen zoals de Huishoudbeurs en Negenmaandenbeurs. Alles bij elkaar bezitten we een mooi gespreid portfolio aan evenementen die ons van omzet voorzien en ons marktaandeel beschermen. Tevens zorgen deze evenementen voor kennisdeling, verbreding van netwerken en business voor de betreffende sectoren.

## Eigen portfolio aan evenementen

	Intertraffic is de toonaangevende vakbeurs voor de verkeers- en transportindustrie.		ReMaTec is de grootste en belangrijkste vakbeurs op het gebied van revisie voor automotive, industrie en heavy duty.
	InterClean is wereldwijd de grootste en meest complete beurs voor de schoonmaakbranche.		De Negenmaandenbeurs heeft alles voor de aanstaande en jonge ouder; van zwangerschap tot de eerste stapjes.
	GreenTech is het hart van de internationale tuinbouwtechnologie, met een unieke focus op het begin van de tuinbouwketen.		De Huishoudbeurs is het gezelligste evenement van Nederland. Voor iedereen die van proeven, proberen en shoppen houdt.
	Horecava is het inspirerende en innovatieve platform voor de professionals in de foodservice industrie.		Op Amsterdam Drone Week zijn de nieuwste technologie en toekomstige applicaties op het gebied van drones te zien.
	METSTRADe is 's werelds grootste vakbeurs voor uitrustingen, materialen en systemen voor de pleziervaart.		Aquatech is 's werelds meest toonaangevende vakbeurs op het gebied van proces- drink en afvalwater.
	Het SuperYacht Paviljoen (SYP) is de enige echt internationale B2B-beurs die producten en diensten aanbiedt voor de grote luxe jachtindustrie.		

## Duurzame ontwikkeling

### Faciliteren van vooruitgang

De (internationale) ontmoetingen die we organiseren, en netwerkvorming die hierdoor ontstaat, zijn zeer belangrijk voor de uitwisseling van kennis, kunde en kapitaal. In diverse sectoren dragen we zo samen met onze organisatoren, exposanten, bezoekers, leveranciers en overige stakeholders bij aan de (duurzame) ontwikkeling van mensen, markten en maatschappij en de duurzame ontwikkelingsdoelen (SDG's) van de Verenigde Naties.

### Verantwoorde bedrijfsvoering

We handelen met aandacht voor onze sociale omgeving en zoeken continu naar mogelijkheden om onze maatschappelijke bijdrage te vergroten. Zo werken we veelal met lokale leveranciers en maatschappelijke partners. Het is onze ambitie om schade en overlast van goederen- en bezoekersstromen en van verkeershinder en geluid te verkleinen en waar mogelijk te voorkomen. Door zelf veel aandacht te geven aan een verantwoorde bedrijfsvoering helpen we organisatoren ook hun evenement duurzaam en verantwoord te organiseren. We zijn verheugd dat daar vanuit onze samenwerkingspartners ook steeds meer vraag naar is.

### Betekenis voor de regio

Hotels, restaurants, musea, (persoons)vervoerders en toeleveranciers in de regio profiteren van de exposanten en bezoekers die de stad aandoen vanwege de beurzen, congressen en voorstellingen die plaatsvinden in de RAI. Zakelijke bezoekers met een kort, meerdaags verblijf zijn goed voor stad en regio. Als gevolg van hun verblijf dragen zij stevig bij aan de lokale economie; gemiddeld fors meer dan de recreatieve toerist.

### RAI Sustainability standards

Maatschappelijk verantwoord ondernemen (MVO) vormt een integraal onderdeel van onze strategie. We zijn trots dat veel van onze activiteiten een positieve maatschappelijke bijdrage leveren. In het verslag van het bestuur lichten we toe hoe we waarde creëren. Uiteraard realiseren we ons dat we met onze bedrijfsvoering natuurlijke resources verbruiken, ruimte innemen, geluid produceren en op andere wijzen belastend kunnen zijn voor de maatschappij. We werken er op

alle niveaus aan dit zoveel mogelijk te minimaliseren: voor de lange termijn met de gebiedsontwikkeling en vernieuwing van ons convention centre, maar ook op kortere termijn, tijdens ieder event opnieuw. Ook over deze ontwikkelingen leest u in het verslag van het bestuur.

## Awards en certificeringen

Onze awards en certificeringen geven weer waar we als beurs- en congresorganisatie in uitblinken. We blijven ons ontwikkelen om onze leidende positie te behouden en te versterken.

### EN Awards: RAI Amsterdam Best International Venue 2024

RAI Amsterdam heeft tijdens de Exhibition News Awards (EN Awards) – de ‘Oscars’ van de beurssector – ontvangen in de categorie ‘Best International Venue’. Tijdens de ceremonie in Londen prees de jury RAI Amsterdam voor haar uitstekende duurzame prestaties, slimme innovaties en hoge tevredenheidsniveau onder organisatoren en klanten. De award werd voor de zeventiende keer uitgereikt. Het is de vijfde keer dat we deze prijs in ontvangst mochten nemen.

### Nominaties voor de Skift Meeting Awards en de AEO Excellence Awards

RAI Amsterdam is in 2024 genomineerd voor:

- De Skift Meeting Awards in de categorie *Best Convention Center (Outside the U.S.)*. Deze award is een eerbetoon aan de meest gerespecteerde en innovatieve leveranciers van de zakelijke evenementenindustrie.
- De AEO Excellence Awards in de categorie *Venue of the year, more than 20,000 sqm*. De genomineerden vertegenwoordigen het beste dat de evenementenindustrie te bieden heeft.

### Overzicht certificeringen

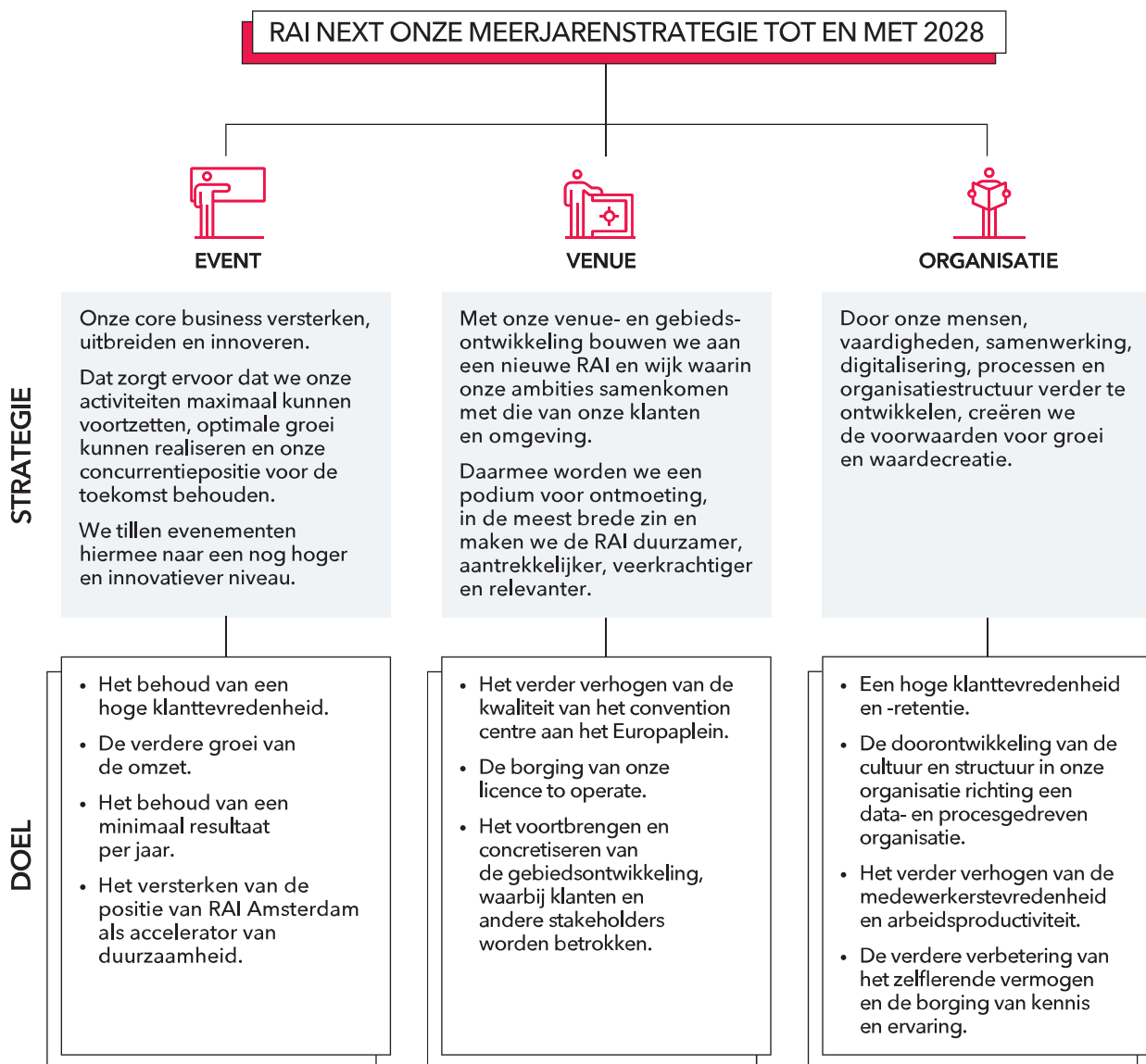
De RAI beschikt over de volgende certificeringen:

- YOIN Excellent Meeting Places (voorheen 5-hamers; kwaliteitslabel voor congres- en evenementenlocaties)
- AIPC Gold (AIPC Quality Standards program)
- EarthCheck 4.0 Platinum (als eerste beurs- en congresgebouw in Europa)
- Integrale Toegankelijkheid standaard ((internationaal erkende standaard voor toegankelijk bouwen in Nederland)
- ISO-9001 (kwaliteitsmanagement)
- ISO-14001 (milieumanagement)
- BREEAM-Excellent Nieuwbouw en Renovatie (ontwerpcertificaat voor het Amtrium, het multifunctionele congres-, vergader- en kantoorconcept van RAI Amsterdam)
- Erkend leerbedrijf (Samenwerkingsorganisatie Beroepsopleiding - Bedrijfsleven)



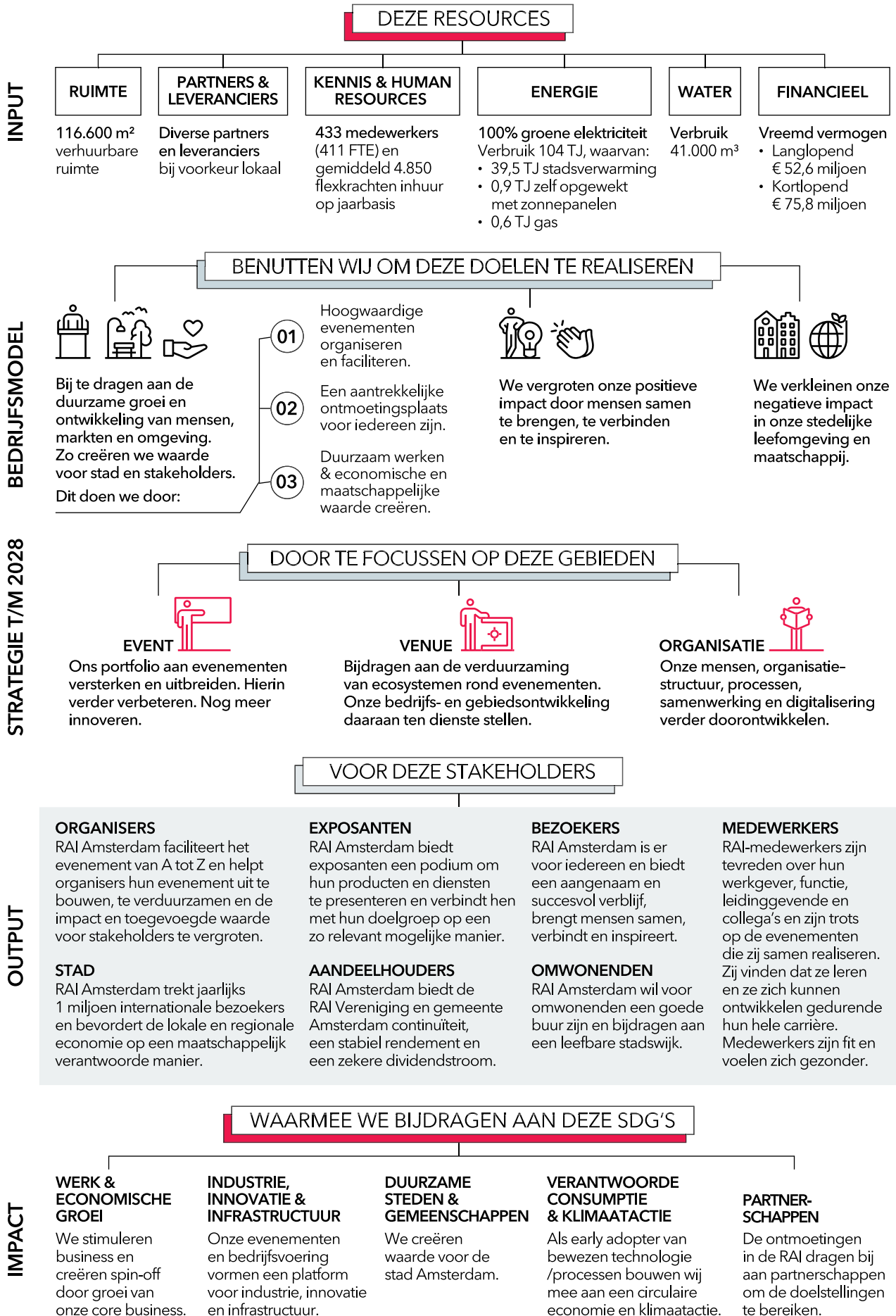
# Strategie en waardecreatie

RAI Amsterdam wil een gewaardeerde en winstgevende onderneming zijn, die met haar evenementenlocatie en evenementen bijdraagt aan het welzijn en de ontwikkeling van haar stakeholders, waaronder bezoekers, exposanten, organisers, de stad en haar inwoners en onze medewerkers. Commercieel richten we ons primair op meerdaagse internationale business-to-business-evenementen. We maken daarbij gebruik van de aantrekkingskracht en bereikbaarheid van Amsterdam. Sociaal en maatschappelijk willen we met name bijdragen aan de stad en regio. We zijn er voor iedereen en willen ons onderscheiden met moderne, innovatieve en duurzame faciliteiten en een gastvrije organisatie. In 2024 hebben we onze strategie onder de naam RAI Next geactualiseerd. We onderscheiden drie focusgebieden die we naar een hoger plan willen tillen.



In het volgende schema tonen we hoe wij waarde creëren voor onze stakeholders. Hieruit blijkt ook aan welke Sustainable Development Goals we met name bijdragen.

# Meervoudige waardecreatie



# 02 VERSLAG VAN HET BESTUUR



## **AWS Summit, 9 april 2024, RAI Amsterdam (NL)**

De AWS Summit brengt professionals in cloudtechnologie en kunstmatige intelligentie samen om te verbinden en te leren over Amazon Web Services.



---

## Evenementen: faciliteren en organiseren

Mensen samenbrengen, verbinden en inspireren door waardevolle ontmoetingen te faciliteren. Dat doen we inmiddels ruim 130 jaar. Sinds 1961 gebeurt dat vanuit ons multifunctionele beurs- en congrescomplex aan het Europaplein in Amsterdam. Ook doen we dat elders ter wereld waar we, al dan niet in partnership, met eigen evenementen actief zijn. Het organiseren en faciliteren van evenementen: dat zijn onze kernactiviteiten. Sinds het begin van deze eeuw richten we ons, door marktontwikkelingen en de sterk groeiende aantrekkingskracht van de stad, steeds nadrukkelijker op internationale meerdaagse evenementen. We focussen daarbij ook op de Nederlandse topsectoren.



### Wrap up 2024 | RAI Amsterdam

Bekijk deze video op YouTube:

[https://youtu.be/h\\_C40K0y2QU](https://youtu.be/h_C40K0y2QU)

In 2024 organiseerden en faciliteerden we in totaal 345 evenementen (2023: 322 evenementen).

Met faciliteren bedoelen we dat onze organisatie de gastvrije ontvangst mag verzorgen in de RAI, ons convention centre aan het Europaplein in Amsterdam. In het verslagjaar gebeurde dat voor 338 evenementen (2023: 314 evenementen). We faciliteren in dergelijke gevallen het evenement voor een organisator. In de meeste gevallen gaat het daarbij om een externe partij, maar in 17 gevallen waren het de teams van RAI Amsterdam zelf die het evenement organiseren (2023: 18 gevallen). Daarvan vonden er 7 plaats in het buitenland, in andere evenementen- en congresgebouwen (2023: 8) en 10 evenementen vonden plaats in Amsterdam, in de RAI (2023: eveneens 10).

Meer dan 17.300 exposanten toonden hun producten, diensten, concepten en ideeën tijdens deze evenementen (2023: 16.400 exposanten). Meer dan 70 procent van hen kwam uit het buitenland. Dit geeft aan hoe internationaal de evenementen veelal zijn. In 2024 verwelkomden we meer dan 1,44 miljoen bezoekers. In 2023 waren dat er bijna anderhalf miljoen.

De tevredenheidsscore van onze klanten vormt een belangrijke graadmeter en wordt structureel in kaart gebracht. Hiervoor gebruiken we een rapportcijfer, met een minimumscore van 1 en maximum van 10. Organisatoren van evenementen gaven RAI Amsterdam gemiddeld een 8,1 (2023: 8,2), de exposanten een 7,8 (2023: 7,6) en onze bezoekers een 8,2 (2023: 7,5). We zijn verheugd dat vanuit de meeste klanten een goede beoordeling geven.

## Evenementen

Aantallen

	2024	2023	2022	2021	2020
Internationale evenementen	56	63	48	18	4
Nationale evenementen	18	18	18	17	10
Voorstellingen	54	29	39	14	7
Overige evenementen	210	204	192	120	74
Totaal in Amsterdam	338	314	297	169	95
Elders in Nederland	-	-	-	-	-
Elders in buitenland	7	8	3	8	4
Totaal buiten Amsterdam	7	8	3	8	4
Totaal	345	322	300	177	99

## Bezoekers

Aantal x 1.000

	2024	2023	2022	2021	2020
Internationale evenementen	510	453	326	86	68
Nationale evenementen	426	421	184	117	291
Voorstellingen	65	28	52	9	9
Overige evenementen	396	589	616	1.305	645
Totaal in Amsterdam	1.397	1.491	1.178	1.517	1.013
Elders in Nederland	-	-	-	-	-
Elders in Buitenland	45	99	12	142	106
Totaal buiten Amsterdam	45	99	12	142	106
Totaal	1.442	1.590	1.190	1.659	1.119

## Organisatoren

Aantallen

	2024	2023	2022	2021	2020
Externe organisatoren	328	296	280	165	79
RAI Amsterdam	17	20	20	13	20
Totaal	345	316	300	178	99

## Exposanten

Aantal

	2024	2023	2022	2021	2020
Exposanten	17.332	16.390	4.322	3.836	16.694
Waarvan uit buitenland	71%	69%	62%	38%	64%

## Klanttevredenheid

Score

	2024	2023	2022	2021	2020
Organisers (evenementen door derden)	8,1	8,2	7,7	*	*
Exposanten (eigen evenementen)	7,8	7,6	7,9	*	*
Bezoekers (eigen evenementen)	8,2	7,5	8,0	*	*



## RAI Amsterdam als organisator

Diverse eigen evenementen zijn direct gericht op het versterken van de Nederlandse topsectoren, zoals GreenTech (Tuinbouw & Uitgangsmaterialen), METSTRADE (Maritiem) en Aquatech (Water). Ook organiseren we evenementen die zich focussen op andere relevante sectoren. Zo worden innovaties en uitdagingen rondom het thema mobiliteit getoond en besproken tijdens Intertraffic en Amsterdam Drone Week, organiseren we met Horecava een evenement voor professionals in de foodservice industrie en bieden we met de Huishoudbeurs een evenement voor iedereen die van proeven, proberen en shoppen houdt.

We zijn er trots op dat we met al onze evenementen een leidende positie innemen in de betreffende sectoren. Ook ver buiten onze landsgrenzen, waar we samen met onze partners een aantal van deze evenementen organiseren, zoals in Mexico en China.



## RAI Amsterdam als facilitator

Mede door de centrale ligging, goede bereikbaarheid, het enorme aanbod en de bedrijvigheid maakt Nederland, en dan met name de stad Amsterdam, een aantrekkelijke locatie voor organisatoren. Als RAI Amsterdam staan we veelvuldig in contact met internationale organisatoren en helpen we hen in contact te komen met relevante partijen in onze stad. Zo fungeren we als netwerkorganisatie en als lokaal partner. Voor organisatoren zijn we de lokale ambassade vanwaaruit de stad, de regio, de vele bedrijven en instellingen in de topsectoren en de sociale en maatschappelijke organisaties en leveranciers toegankelijk worden. Door onze contacten in de stad kunnen we evenementen bovendien verrijken met speciale gelegenheden die bewezen tot bijzondere ervaringen leiden, tegen het decor van onze bijzondere grachtenstad.

Naast een sterk netwerk hebben we in de loop der jaren onze producten en diensten uitgebreid om organisatoren volledig te kunnen ontzorgen. Van hotelservices tot IT-dienstverlening en van standbouw tot catering. Een selectie van de ontwikkelingen in 2024 beschrijven we in het volgende hoofdstuk. Enkele bijzondere evenementen die we in 2024 organiseerden en/of faciliteerden beschrijven we hieronder.

### Een ontmoetingsplek op topniveau

Internationaal gezien doet Nederland met handel en industrie goede zaken. Om concurrerend te blijven, investeert de overheid in diverse sectoren en werkt zij samen met ondernemers en wetenschappers. Deze samenwerking is uniek en geniet wereldwijd aanzien. De economie wordt met deze samenwerking versterkt met innovaties, door internationale kansen te benutten, maatschappelijke uitdagingen op te lossen, menselijk kapitaal te vergroten en door te investeren in wetenschappelijk onderzoek.

RAI Amsterdam vertegenwoordigt, verbindt en versterkt de Nederlandse topsectoren en hun ecosystemen. Zo worden wij - alsook de stad Amsterdam - als het ware een ontmoetingsplek op topniveau. Waar overheidsfunctionarissen, wetenschappers, ondernemers en andere relevante spelers in de betreffende sectoren samenkomen om kennis te delen, zaken te doen en om samen te werken.



## Selectie van evenementen 2024



### **Cisco Live: innovatie en samenwerken**

Cisco Live! is hét event waar IT-professionals samenkomen om kennis te delen, te netwerken en de nieuwste technologieën te ontdekken. Tijdens dit event vond een mijlpaal plaats: als eerste beurs- en congreslocatie in Europa introduceerde RAI Amsterdam private 5G. Dit revolutionaire netwerk werd uitgezonden via een proeflicentie.

*De IT-afdeling van RAI Amsterdam werkte nauw samen met het team van Cisco Live! om de IT-infrastructuur van de beurs te bouwen, geheel gebaseerd op Cisco-apparatuur, en iedereen van bandbreedte te voorzien.*



### **Aquatech: wateruitdagingen wereldwijd aanpakken**

Aquatech Mexico groeide in 2024 25% in beursoppervlakte. Ook in Shanghai vond Aquatech plaats. Mede dankzij 10.000 m<sup>2</sup> aan innovatie, vele sprekers en een sterk internationaal karakter was deze editie een groot succes.

*De beurs in Shanghai trok niet alleen Chinese professionals, ook een groeiend aantal internationale bezoekers nam deel.*



### **Interclean: ook gestart in Shanghai**

In mei 2024 vond Interclean Amsterdam plaats. Meer dan 850 exposanten toonden hun producten en diensten aan ruim 30.000 bezoekers. Maar liefst 150 exposanten maakten gebruik van onze duurzame, modulaire standbouw.

Voor het eerst vond Interclean ook plaats in Shanghai. Dat gebeurde gelijktijdig met Aquatech en dat bleek een gouden combinatie. Deze beurs leverde recordcijfers. 153 exposanten namen deel en 5.500 bezoekers bezochten de beurs.

*Voor het eerst was er in Amsterdam sprake van betaalde toegang. Dit leidde tot een hogere bezoekerskwaliteit en een extra stimulans voor exposanten om hun netwerk uit te nodigen en toegangskarten aan te bieden.*



### **Horecava: duurzaamheid en talent centraal tijdens succesvolle 67e editie**

De 67e editie van Horecava was een groot succes. Met 64.350 bezoekers – een groei van 6% ten opzichte van vorige editie – en circa 670 exposanten, toonde de beurs zich marktleider in de horecamarkt. Negen hallen waren in gebruik en de uitbreiding naar sectoren zoals zorg, facilitair en hotels zorgde voor een bredere aantrekkingskracht en een versterking van de positie van de beurs. Na afloop van de beurs werd er ook aan de gemeenschap gedacht: vrijwilligers verzamelden het resterende voedsel. Dat werd gedoneerd aan de Voedselbank.

*Duurzaamheid en het aantrekken van talent stonden dit jaar centraal. Deze thema's kwamen tot leven in inspirerende TrendLabs, verdiepende Masterclasses en het Duurzame Vis Symposium.*

### **Amsterdam Drone Week & Intertraffic: mobiliteit op het hoogste niveau**

In april vond Intertraffic Amsterdam en Amsterdam Drone Week (ADW) plaats. Meer dan 31.900 professionals uit 143 landen verzamelden zich in de RAI om samen te werken aan oplossingen en innovaties op het gebied van slimme, veilige en duurzame mobiliteit voor iedereen, zowel op de grond als in de lucht. De unieke combinatie van Intertraffic en ADW bood een veelzijdig platform voor kennisdeling, inspiratie en samenwerking rondom de toekomst van mobiliteit.

*Dit toonaangevende vakevenement bereikte een nieuw hoogtepunt in internationale belangstelling: maar liefst 79% van de bezoekers kwam uit het buitenland, waarvan 20% buiten Europa.*



### **METSTRADE & Superyacht Forum: een recordjaar voor de pleziervaart en de superjachtindustrie**

Een bijzondere mijlpaal was de overname door RAI Amsterdam van het gerenommeerde Superyacht Forum, dat al meer dan 30 jaar het toonaangevende congres is voor leiders in de superjachtindustrie. Met 700 deelnemers en een inhoudelijk sterk programma was dit Superyacht Forum een groot succes. Wat deze editie extra bijzonder maakte, was de unieke samenwerking met het Yacht Racing Forum, hét congres voor professionals uit de zeilrace-industrie.

*Deze editie van METSTRADE had het grootste oppervlakte ooit, een historisch hoog bezoekersaantal, de langste verblijfsduur van bezoekers en de meest aanwezige nationaliteiten.*



### **IBC brengt het hoogste aantal bezoekers naar de RAI**

De International Broadcasting Convention (IBC), dé jaarlijkse conferentie en beurs voor professionals in digitale media en entertainment, telde in 2024 45.100 bezoekers uit meer dan 170 landen. Bezoekers en exposanten werd aangeboden vanuit Londen met de trein naar Amsterdam reizen, deze proef was zeer geslaagd en aan verdere opschaling wordt gewerkt. De modulaire standbouw van RAI Design & Build was een succes: we leverden 511 modulaire standpakketten, een stijging van meer dan 10% ten opzichte van vorig jaar. Dit benadrukt de toename van de vraag naar duurzame en efficiënte standbouwoplossingen.

*Met gebruik van alle hallen en een paviljoen op het voorterrein was de RAI Amsterdam het bruisende middelpunt van de industrie. Deze editie introduceerde met succes een nieuwe feature area, de AI Tech Zone.*

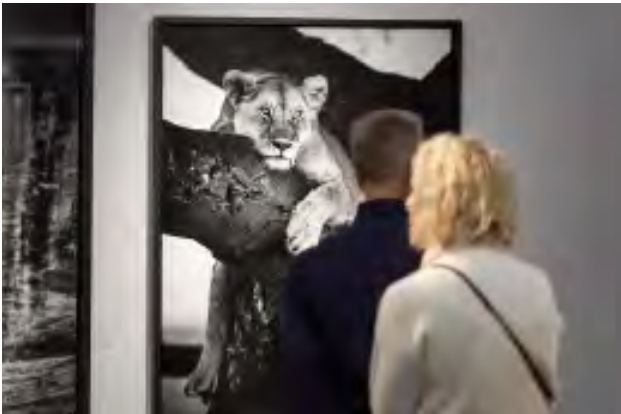


### **European Academy of Dermatology and Venereology (EADV): innovatie en verbinding**

In september vond het jaarlijkse congres van de European Academy of Dermatology and Venereology (EADV) plaats. Dit toonaangevende evenement is het grootste Europese congres op het gebied van dermatologie en venerologie.

*17.000 dermatologen, artsen en verpleegkundigen kwamen samen op dit platform voor internationale kennisdeling, wetenschappelijke doorbraken en innovaties in de zorg.*





### **PAN Amsterdam: 37 jaar kunst, antiek en design in de RAI**

De 37e editie van PAN Amsterdam vond plaats en bracht opnieuw een breed scala aan kunst, antiek en design samen. Met een mix van bekende gezichten, terugkerende exposanten en nieuwe deelnemers bood de beurs voor elk wat wils. Meer dan 40.000 bezoekers, waaronder kunstverzamelaars en liefhebbers uit Nederland en omliggende landen, kwamen naar de RAI. PAN Amsterdam heeft zich in de afgelopen decennia gevestigd als een vast onderdeel van het culturele programma van de RAI.

*125 kunsthandelaren, antiquairs en galeriehouders presenteerden hun collecties, variërend van moderne en hedendaagse kunst tot antiek, oude meesters, sieraden, zilver, glas, fotografie en design.*



### **Eerste Europese editie HLTH georganiseerd in RAI Amsterdam**

HLTH, het meest vernieuwende zorginnovatiecongres van de Verenigde Staten, kwam in 2024 voor het eerst naar Europa. Bij de seminars, lezingen en workshops en de een-op-een-meetings tijdens HLTH Europe draaide alles om hoe je met de juiste inzet van technologie de zorg kunt bestendigen, en naar een hoger niveau kunt tillen. Deze eerste editie was met meer dan 3.000 bezoekers een groot succes.

*Steeds ouder wordende bevolking, tekorten aan zorgmedewerkers en steeds meer chronische fysieke en mentale ziektes en aandoeningen zijn slechts enkele van de uitdagingen waar Europa momenteel voor staat op het gebied van gezondheidszorg.*



### **HYROX grootste crossfit indoorwedstrijd in de RAI**

In oktober 2024 mocht de RAI HYROX, de grootste crossfit indoorwedstrijd, verwelkomen. Dit sportevenement is voor alle niveaus en alle leeftijden. HYROX wordt wereldwijd georganiseerd. Aan het einde van het seizoen gaan de sporters met de beste tijden onderling strijden in een World Championship.

*Het concept van HYROX is dat de deelnemers 8 workstations met oefeningen afwisselen met 1 km rennen.*



### **MagicCon RAI Amsterdam**

MagicCon is een serie festivals die wordt georganiseerd door Wizards of the Coast, de uitgever van het kaartspel Magic: The Gathering. MagicCon Amsterdam vond plaats in juni en omvatte onder andere Pro Tour Modern Horizons 3, een belangrijk toernooi binnen de Magic-competitie.

*Het evenement bood fans de kans om samen te komen en deel te nemen aan verschillende activiteiten, zoals toernooien, paneldiscussies, cosplay-wedstrijden en ontmoetingen met artiesten en ontwerpers.*

# De RAI: ons beurs- en congrescomplex

RAI Amsterdam is meer dan alleen een beurs- en congrescomplex. We zijn een netwerkorganisatie en bieden een scala aan faciliteiten en diensten voor organisatoren, exposanten en bezoekers. We werken continu aan het verder verduurzamen, verbeteren en uitbreiden van onze bedrijfsoperatie, producten en dienstverlening. Terwijl we dit doen, leveren we daar waar mogelijk een bijdrage aan de stad en aan stadsgenoten.

## Faciliteiten RAI Amsterdam Convention Centre

Eigenschap	Functionaliteiten
Totaal oppervlak	116.600 m <sup>2</sup>
Congrescentra	3 onderling verbonden congreslocaties
Hallen	12 onderling verbonden hallen, uitbreidbaar met twee semi-permanente hallen
Zalen	2 auditoria, een grote ballroom met 2.000 zitplaatsen. In totaal 70 congres- en vergaderzalen. Accommodatie voor 10 tot 10.000 personen per zaal
Foyers en lounges	multifunctionele ruimtes voor exposities, feesten en partijen
Ingangen	9 afzonderlijke ingangen: een eigen entree voor ieder evenement
Restaurants en bars	9 restaurants, bars en lounges. Van buffet tot à la carte
Parkeergarages	capaciteit van 4.000 plaatsen op eigen terrein
Haven	eigen haven met directe verbinding met de Amsterdamse grachten
Treinstation (NS)	met naam Amsterdam RAI, direct naast het RAI Amsterdam Convention Centre
Twee metrostations (GVB)	Station RAI verbindt met de metrolijn die een ring vormt rond de stad. Het nieuwe station Europaplein ligt 50m van de entree van de RAI en verbindt de RAI met het centrum.
Hotel (nhow)	On-site congreshotel met 650 kamers en 200 parkeerplaatsen



## RAI Sustainability

Maatschappelijk Verantwoord Ondernemen (MVO) heeft een integrale plek in ons handelen. Alles wat we doen, willen we op een maatschappelijk verantwoorde manier doen. We zoeken daarbij naar een optimale balans in maatschappelijke kosten en baten en kijken daarbij vanuit de beleving en ervaring van de maatschappij. We werken continu aan het laten dalen (of voorkomen) van negatieve maatschappelijke impact en het laten groeien van de maatschappelijke positieve impact. De resultaten staan in dit hoofdstuk bij de betreffende onderdelen toegelicht.

RAI Amsterdam is op gebied van MVO de volgende commitments aangegaan:

- Net Zero Carbon Event Pledge: we zijn supporter van de Net Zero Carbon Event Pledge, gelanceerd in Glasgow in 2021, waarin de event industrie zich committeert aan het tegengaan van klimaatverandering en toewerkt naar net zero in 2050.

- Green Deal Zero Emission Stadslogistiek: RAI Amsterdam ondertekende in 2019 de 'Green Deal Zero Emission Stadslogistiek', een initiatief van de Amsterdam Economic Board met als doel ons samen in te zetten voor emissievrij belevaren van steden in 2025 en schadelijke emissies als gevolg van stadslogistiek te reduceren tot nul.
- Zero Waste Zuidas: RAI Amsterdam ondertekende in 2019 'Zero Waste Zuidas', een initiatief van Amsterdam Economic Board en Green Business Club Zuidas. Doel is een circulaire Zuidas zonder restafval in 2030. Waar mogelijk wordt afval voorkomen, en de overgebleven stromen worden gescheiden en hoogwaardig verwerkt.

RAI Amsterdam heeft een datasheet ontwikkeld, waarin inzichtelijk gemaakt wordt welke data we aan organisers kunnen aanleveren ten behoeve van het berekenen van de CO2-footprint van hun evenement. Daarop staan onder andere het energie- en waterverbruik, de verbruikte verwarming en koeling en de hoeveelheid afval per afvalstroom.

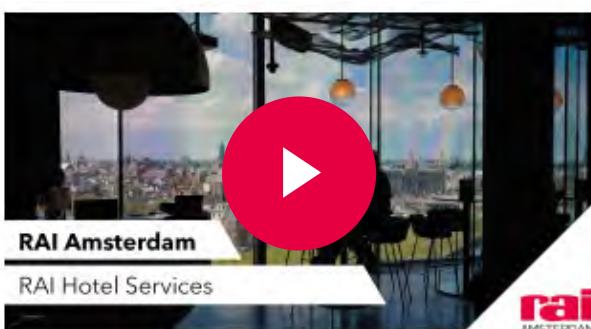


## RAI Hotel Services

We zijn de grootste accommodatiebemiddelaar in Amsterdam en omgeving en boeken overnachtingen voor congressen, beurzen en andere evenementen. Het team van RAI Hotel Services gaat op zoek naar de passende accommodatie. Organisatoren, exposanten en bezoekers ontvangen de gewenste hotels tegen de meest gunstige prijzen. Voor exposanten is een beurs een belangrijke commerciële gebeurtenis in het jaar waarvoor relaties worden uitgenodigd, vele afspraken worden gemaakt en de nieuwe producten gereed moeten zijn. RAI Hotel Service ontzorgt en boekt klantspecifiek tot wel honderden kamers per exposant, waardoor teams en relaties bij elkaar in het hotel verblijven, meer uit hun beursdeelname kunnen halen en ook naadloos activiteiten buiten de beursvloer kunnen organiseren. RAI Hotel Services ondersteunt hen ook bij het vinden van een passende locatie voor dergelijke corporate activiteiten in de stad.

In totaal verwerkten we in het verslagjaar meer dan 40.300 reserveringen (2023: 37.100 reserveringen), goed voor meer dan 132.000 overnachtingen (2023: meer dan 130.000 overnachtingen). Voor IBC is gebruik gemaakt van het IAmsterdam Approved label. Gezamenlijk met de hotels werden zo voldoende kamernachten voor dit stadsbrede evenement gegarandeerd.

RAI Hotel Services werkt samen met de Green Hotel Club, de stichting voor fundamentele en breed gedragen verduurzaming van de hotelsector. Deze samenwerking heeft tot doel bezoekers van Amsterdam milieuvriendelijke en duurzame hotelaccommodaties aan te bieden.



### RAI Hotel Services

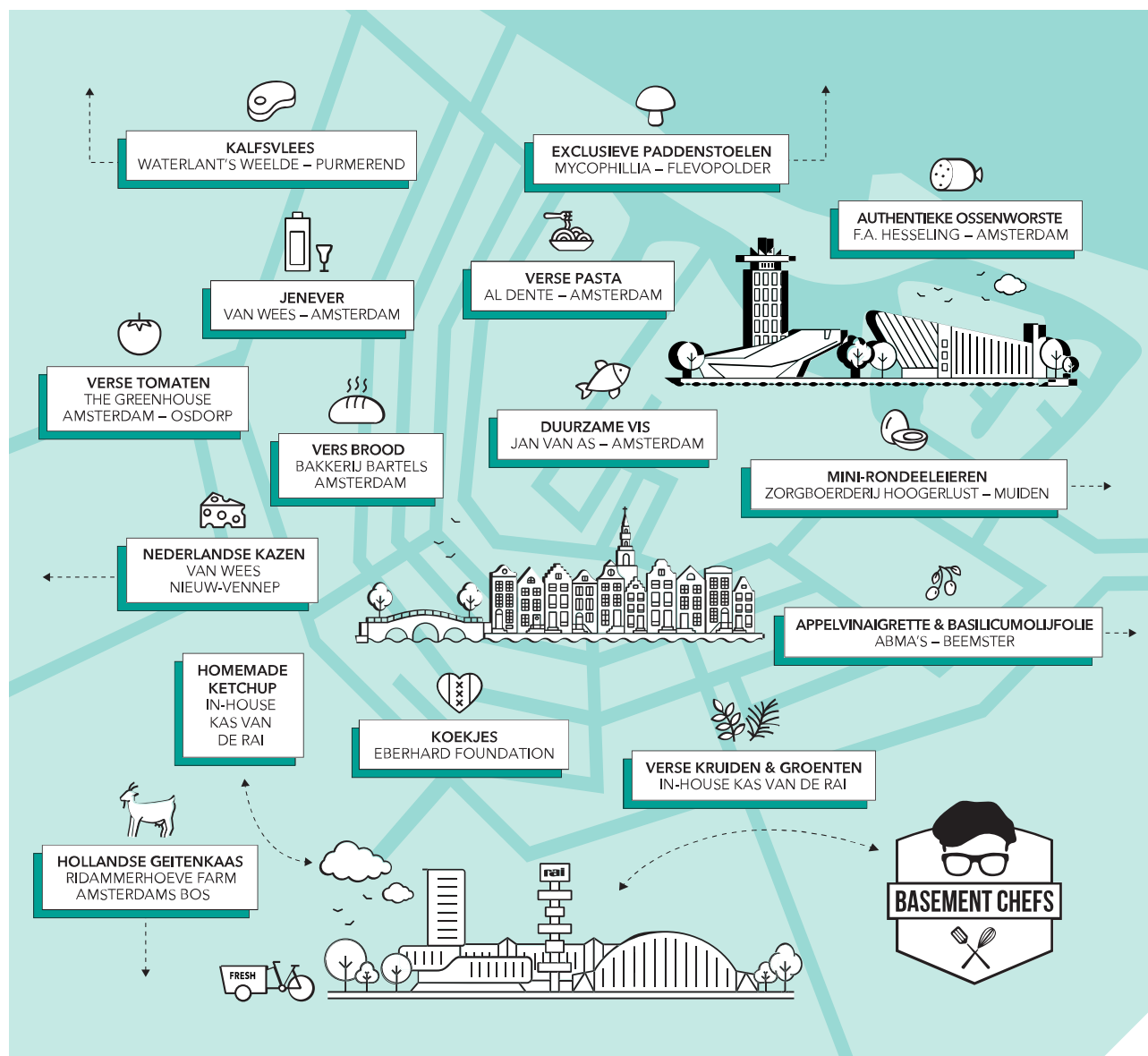
Bekijk de video op YouTube:

<https://youtu.be/tJj3NGMgKbc>

Een belangrijk aspect van een bezoek aan een beurs, congres, voorstelling of ander evenement is de catering-ervaring. Deze verzorgen we van begin tot eind op maat, van standborrels met vakkundige barista's of flitsende cocktailshakers tot volledige verzorgde recepties en galadiners. Dit doen we zelf, alsook samen met geselecteerde leveranciers.

### Heartwarming Amsterdam: lokaal, onbewerkt en plantaardig

Voedsel is wereldwijd verantwoordelijk voor 30% van de CO2-uitstoot. Daarom vinden we het belangrijk om bewuste keuzes te maken bij de inkoop en bereiding van menu's. We kopen voor een groot deel lokaal van producenten uit de regio Amsterdam. We hanteren daarbij onze eigen kwaliteitsnormen. Daarnaast ontwikkelen we menu's waarbij we de milieu impact minimaliseren. Een voorbeeld daarvan is ons plant-based foodconcept. In onderstaande overzicht tonen we een selectie van de leveranciers waarmee we samenwerken. Naast de eerlijke producten die zij leveren, dragen zij veelal fors bij aan de sociale en maatschappelijke opgave waarvoor de stad en regio staat.





## RAI Food & Beverages

Bekijk de video op YouTube:

[https://youtu.be/pk\\_ivDetiDE](https://youtu.be/pk_ivDetiDE)



## RAI Safety & Security

Sinds 2010 voeren we een, voor de eventbranche, uniek Veilig Werken-beleid. Dit beleid is er op gericht de kans op letsel tijdens de op- en afbouw van evenementen in onze hallen te minimaliseren. De ervaring, de kennis, het beleid en de communicatiemiddelen die uit onze aanpak voortkomen, delen we actief met andere evenementenlocaties in binnen- en buitenland.



## RAI Design & Build

Ons Design & Build-team helpt organisatoren en exposanten hun beurs te optimaliseren, reduceert de logistieke impact in en rond de RAI en zorgt voor een circulaire oplossing voor standbouw. Het team is expert op het gebied van de indeling van plattegronden en helpt de ruimte op de beursvloer optimaal te benutten. Het team biedt modulaire standbouw, een volledige pakket aan producten en diensten voor stands en kan volledige stands aanleveren, waardoor de organisatoren en exposanten maximaal worden ontzorgd en zich kunnen richten op hun commerciële doelen.

Het team biedt een scala aan standbouwpakketten aan van ecologische en gerecyclede materialen en van lichtgewicht aluminium. Alle onderdelen van modulaire stands worden hergebruikt. Door modulair te werken zijn kan efficiënter en sneller worden opgebouwd. Beurzen die geheel met modulaire standbouw werken, hebben minder opbouwdagen nodig. De stands beschikken over LED-verlichting en zijn ook geschikt voor een zeer exclusieve presentatie. Met inzet van modulaire standbouw minimaliseren we vervoerstromen omdat de opslag plaatsvindt in de regio, de toeleveranciers in-house of in de buurt van Amsterdam gevestigd zijn en veel minder vrachtbewegingen nodig zijn om dezelfde hoeveelheid standoppervlakte te vervoeren. Dit resulteert in 50% besparing op vrachten, 45% minder CO2-uitstoot en nagenoeg 100% circulariteit.

In 2024 heeft Design & Build 6.300 exposanten mogen helpen met modulaire standbouw, dat is maar liefst meer dan eenderde van alle exposanten die in de RAI hebben gestaan (2023: 5.300). In totaal werd 38.000m<sup>2</sup> doek geprint. De expertise van Design & Build is ook intern zeer gewenst, zij ondersteunen collega's van Markets, Exhibitor Services en Floor Management en zorgen voor kennisborging en versnelling van uitrol van innovaties over verschillende evenementen. In het verslagjaar werd gewerkt aan de 2e proef van het Better Stands Program dat is omarmd door elf externe organisatoren.



## Design & Build

Bekijk de video op YouTube:

<https://youtu.be/H6WYMSFxOG0>



### Wifi 6 en WBA OpenRoaming

Met duizenden bezoekers per dag is het beschikken over snelle, stabiele en veilige (mobiele) netwerken en toepassingen voor dataverkeer een must. En die hebben we bij de RAI. Zo zijn we aangesloten op AMS-IX, de grootste internet hub van Europa. Daarnaast is ons infrastructuur erop gericht om een enorme hoeveelheid apparaten te laten aansluiten op het netwerk. Zo kunnen 5.000 bekabelde systemen en 30.000+ mobiele apparaten gelijktijdig worden aangesloten. Ook is er 24/7 monitoring op connectiviteit. Ons IT-team werkt nauw samen met lokale leveranciers die de kwaliteit van onze systemen en toepassingen op het hoogste niveau houden. Zo ook voor onze klanten die voor hun evenementen soms zeer specifieke kennis en kunde vragen.

Alle hallen in de RAI zijn voorzien van Wifi 6, de snelle standaard voor draadloze internetcommunicatie, en is er OpenRoaming doorgevoerd, waarmee het typen van wifi-wachtwoorden en klikken door pop-upschermpjes tot de verleden tijd behoren. Met OpenRoaming verbinden mobiele apparaten snel, automatisch en veilig met het wifi-netwerk in ons beurs- en congrescomplex.



### RAI Logistics

Ons logistics-team houdt zich bezig met alle vervoersbewegingen en -faciliteiten die betrekking hebben op de RAI.

### Parking en P+R

We beschikken over ruim 3.500 parkeerplaatsen en hebben een capaciteit voor stalling van 4.000 voertuigen (inclusief gebruik van het voorterrein). 200 parkeerplaatsen bevinden zich onder het nhow Amsterdam RAI hotel. 50 parkeerplaatsen zijn tevens laadplek voor elektrische auto's. Het concentreren van parkeerplaatsen op het eigen terrein vergroot de klanttevredenheid, bevordert een vlotte doorstroming en vermindert de overlast voor de omgeving.

In 2024 maakten 221.000 P+R-parkeerders gebruik van onze garages (2023: 232.000). Door hen te laten parkeren op momenten dat er geen grote evenementen zijn, konden deze centrum-bezoekers met de Noord-Zuidlijn verder de stad in. De daling is een gevolg van de verminderde beschikbaarheid voor P&R.

### Combideals: openbaar vervoer en beurstoegang

Om de overlast van autoverkeer rondom de RAI voor bezoekers te beperken, stimuleren we proactief het OV-gebruik. Door middel van het aanbieden van combideals met beurstoegang en vervoer, in samenwerking met de openbaar vervoerders NS en GVB, krijgen bezoekers van het centrum korting. Onze webshop realiseerde in 2024 meer dan 53.700

transacties online (2023: 48.700). Nieuw in 2024 is de avondkaart, waarmee buiten evenementdagen van 17.00-01.00 uur geparkeerd kan worden. Zo wordt bij een bezoek aan theater of voor een diner in de stad het centrum van autoverkeer ontlast. Van de avondkaart maakten 7.500 parkeerders gebruik.

### **RAI Logistics Management System**

Met het RAI Logistics Management System zijn we in staat het logistieke verkeer, van vertrek tot aankomst, te managen. Zo helpen we vrachtwagenchauffeurs hun reis te optimaliseren. Zij bereiken hun eindbestemming op de juiste locatie en op het juiste moment, waarmee stagnatie bij aankomst wordt voorkomen. Dit resulteert in een verdere afname van het zoekverkeer en congestie door vrachtverkeer. Meer dan 22.900 ritboekingen vonden in 2024 via het systeem plaats (2023: circa 17.000). Bij alle evenementen gebruikten we strak geregisseerde slottijden voor in- en uitcheck van de chauffeurs. Alleen op Jumping Amsterdam was dat niet het geval in verband met transport van levende dieren.

### **Inzet bufferterreinen**

Bij beurzen waarbij een drukke op- en/of afbouw is te verwachten, wordt een extern terrein van 15.000 m<sup>2</sup> in Westpoort (buiten de ring van Amsterdam) als bufferplaats ingericht. Dit houdt in dat het op- en/of afbouwverkeer vanaf de omliggende wegen wordt verwezen naar deze externe bufferterreinen. Daar wordt het verkeer geregistreerd en mag dan op afroep naar ons doorrijden. In 2024 werd gedurende 77 dagen gebruik gemaakt van de bufferterreinen (2023: 48 dagen).

## **Terugdringen van onze negatieve impact**

Om onze negatieve impact verder te verminderen zijn samenwerkingen essentieel. Samen met klanten, bezoekers en de stad proberen we de positieve impact te vergroten en de negatieve impact te verkleinen.



### **Energie**

Ondanks dat we duidelijk meer evenementen ontvangen, is ons energieverbruik slechts beperkt gestegen. In totaal verbruikten we 104 TJ (TerraJoule) energie (2023: 100 TJ). RAI Amsterdam streeft naar een locatie die vrij is van fossiele energievoorzieningen. De RAI wenst als locatie zoveel als mogelijk vrij te zijn van CO<sub>2</sub>-uitstoot.

Circa 2/3 van ons energieverbruik is elektra: 64 TJ (2023: 62 TJ). Alle stroom die wordt verbruikt, is groene stroom. Deze heeft geen CO<sub>2</sub>-footprint. Deze stroom is nagenoeg geheel op basis van windenergie in Nederland opgewekt. Een klein aandeel wordt geleverd door onze eigen zonnepanelen.

Circa 1/3 wordt afgenomen uit stadswarmte: de restwarmte die vrijkomt bij industriële processen, het opwekken van energie en/of afvalscheiding. Stadswarmte wordt aan het stadsnet onttrokken. We verbruikten 39 TJ stadswarmte (2023: 36 TJ).

Het gas dat we op dit moment naast stadswarmte nog verbruiken is 100% groen gas, volledig gecompenseerd middels CO<sub>2</sub>-certificaten. Dit gasverbruik was met 0,6 TJ zeer gering (2023: 2,6 TJ).

De centrale koeling en verwarming van de RAI werkt op elektra en stadswarmte en niet op gas. Dit leidt tot een behoorlijke reductie van energie en CO<sub>2</sub>-uitstoot. We werken met een koude- en warmteopslag (WKO) in de grond, waarmee faciliteiten gekoeld en verwarmd kunnen worden.

In totaal hebben we voor eigen gebruik in eerdere jaren 1.806 zonnepanelen geïnstalleerd. Op het dak van hal 8 liggen 1.632 panelen. Op het Amtrium-gebouw liggen 174 zonnepanelen. Ten behoeve van nhov Amsterdam RAI hebben we in 2020 nog eens 2.164 panelen geplaatst. Omdat deze energie ter beschikking wordt gesteld aan het hotel heeft deze toevoeging geen effect op onze CO<sub>2</sub>-footprint. Helaas konden we de panelen een groot deel van 2024 niet gebruiken

voor het opwekken van stroom. Om te kunnen voldoen aan een hogere norm van veiligheid hebben we er zelf voor gekozen de panelen vooralsnog buiten gebruik te stellen. We onderzoeken of een installatietechnische aanpassing of vernieuwing de beste optie is. Om deze reden daalde het opgewekt vermogen in het verslagjaar: 0,9 TJ van de verbruikte stroom kwam uit eigen zonnepanelen (2023: 3,3 TJ).

Op verschillende locaties in de gebouwen is de verlichting vervangen van TL naar LED, waaronder de P1 en P2-parking. Met de uitrol van LED worden ook sensoren geplaatst, zodat het licht automatisch uitgaat wanneer het niet nodig is. Voor de hallen kan de beveiliging centraal vanuit de meldkamer de verlichting aan- en uitschakelen. Sluipverbruik wordt opgespoord, geprioriteerd en hiervoor wordt een structurele oplossing voor gezocht. Op basis van de tijdschema's worden de klimaatinstallatie ingesteld zodat zalen niet onnodig verwarmd of gekoeld worden. Voor een aantal beurzen wordt een verwarmingsstrategie gevolgd waarmee wordt voorkomen dat er tijdens het voorverwarmen van de hal warmte ontsnapt als gevolg van opbouwwerkzaamheden.

In 2022 namen we het initiatief een stakeholderdialoog te starten met energieleveranciers en de gemeente Amsterdam over toekomstige opwekking en gebruik van energie. Onder de naam 'Energietafel' vonden het afgelopen jaar diverse gesprekken plaats, waarbij bekeken wordt hoe het RAI-gebied een netto energiebron kan worden. In 2023 richtten we RAI Energy BV op om eventuele initiatieven met partners mogelijk te maken.

## Energieverbruik

	2024	2023	2022	2021	2020
Elektraverbruik (GJ)	64.169	62.010	55.600	42.703	*
Gasverbruik (GJ)	635	2.568	185	1	*
Stadsverwarming (GJ)	39.481	35.827	42.894	53.080	*
Totaal energieverbruik (GJ)	104.285	100.405	98.679	95.784	*
Waarvan opgewekt uit eigen zonnepanelen (GJ)	854	3.254	3.532	1.819	*
Ingekocht percentage groene elektriciteit	100%	100%	100%	100%	100%
CO2-uitstoot RAI Amsterdam (ton)	2.412	3.740	3.373	-	*
Waterverbruik (m3)	45.530	42.112	32.156	-	*

*\* geen gegevens beschikbaar wegens bedrijfssluiting*



## CO2-footprint

Sinds 2012 berekenen we de Carbon footprint. In 2024 bedroeg de totale emissie 2.412 ton CO2 (2023: 3.740 ton CO2). Stadswarmte is een duurzamere energiebron dan aardgas. De restwarmte die vrij komt bij industriële processen, het opwekken van energie en/of afvalscheiding, wordt via het stadsnet benut.

### Co2 footprint/Net Zero Carbon Event Pledge

We zijn supporter van de Net Zero Carbon Event Pledge (<https://netzerocarbonevents.org>). In het kader van dit initiatief is een roadmap gecreëerd voor de industrie hoe de betrokken organisaties zich kunnen ontwikkelen naar net zero in 2050 en, op weg hier naartoe, hun footprint kunnen halveren in 2030.

## CO2-emissie

Scope		2024	2023
Scope 1 (directe emissies)	gas	44	149
	brandstof, auto's	29	71
	koelvloeistoffen	10	12
Scope 2 (indirecte emissies)	warmtenet	963	942
	elektra, auto's	3	949
Scope 3 (overige indirecte emissies)	brandstof woon-werkverkeer auto's medewerkers	285	280
	brandstof woon-werkverkeer ov	11	1
	brandstof zakenreizen vliegtuig	441	357
	brandstof zakenreizen auto's medewerkers	6	6
	Afvalproductie	608	961
	Waterverbruik	14	13
	CO2-uitstoot (ton)	2.412	3.740



## Geluid

Voor geluidsnormen maken we gebruik van een akoestische geluidskaart. Hiermee voorspellen we of een geluidsontheffing dient te worden aangevraagd. Dat mag in de RAI slechts maximaal vier keer per jaar. In 2024 zijn er drie geluidsontheffingen ingezet (2023: vier geluidsontheffingen).



## Waterbesparing

### Waterverbruik

in m3

	2024	2023	2022	2021	2020
Waterverbruik	45.530	42.112	32.156	*	*

*\* geen gegevens beschikbaar wegens bedrijfssluiting*

Waterbesparing is in toenemende mate van belang. De kwaliteit van Nederlands drinkwater is internationaal perspectief zeer hoog maar wereldwijde zoetwatervoorraden komen steeds verder onder druk te staan. Met efficiënt watergebruik willen we ook op dit gebied een voorbeeld zijn. De RAI heeft diverse watertappunten geplaatst zodat bezoekers en medewerkers hun zelf meegenomen herbruikbare waterflessen kunnen vullen. Ook is er een toiletconcept met waterbesparende toiletten geïnstalleerd. In het eerste kwartaal van 2024 zijn de sanitaire voorzieningen vervangen. 84% van het materiaal dat daarvoor gebruikt wordt, is van gerecycled plastic.



## Resterend voedsel

Het voedsel dat uiteindelijk in de RAI overblijft, proberen wij een nieuwe waardevolle bestemming te geven. Onze keuken is constant op zoek naar manieren om catering te hergebruiken. In ons bedrijfsrestaurant vindt bijvoorbeeld overgebleven eten een nieuwe bestemming. In beginsel elke donderdag verzorgt de keuken van de RAI een driegangenlunch voor een lokaal buurthuis van het Leger Des Heils, voor zo'n 50 personen per keer, samengesteld uit een prima reststroom voedsel uit de RAI. Het betreft hier veelal bereid voedsel dat niet gedoneerd kan worden bij een Voedselbank. Elke woensdag wordt een lekkere warme maaltijd gedoneerd, gemaakt van een reststroom voedsel, aan het Leger Des Heils voor dak- en thuislozen in de stad Amsterdam. Elke dinsdag doneren we een tweegangemaaltijd voor 40 personen aan stichting Dynamo. Zo kunnen de overgebleven maaltijden maatschappelijk van betekenis zijn.



## Afvalmanagement

We willen op een verantwoorde manier consumeren en produceren. Evenementen genereren aanzienlijke hoeveelheden afval, variërend van verpakkingsmaterialen tot promotionele items en decoraties. Op alle fronten werken we aan het voorkomen en verminderen van afval. Daar waar afval niet voorkomen kan worden, werken we met onze partners aan de hoogwaardige recycling. Voor afval hanteren we voor zover mogelijk het principe 'de vervuiler betaalt'. Zo wordt de afvalproducent verantwoordelijk gemaakt voor het goed scheiden van eigen afval, aangezien gescheiden afval duurzamer en goedkoper is dan niet gescheiden afval. Waar mogelijk kiezen we voor herbruikbare materialen en zoeken we actief naar een marktbehoefte buiten de RAI, waardoor waardevolle reststromen worden herbestemd.

### Afval

in ton

	2024	2023	2022	2021	2020
Totaal afvalvolume (x 1.000 kg)	2.633	2.468	1.959	742	*

Bij circa 10 beurzen is een RAI Donation room georganiseerd. In dit programma worden overgebleven producten na een event door vrijwilligers ingezameld en verbonden aan maatschappelijke initiatieven in de regio die de producten goed kunnen gebruiken. Zo wordt afval voorkomen en worden onder andere de lokale Voedselbank en het Leger des Heils gesteund met dat wat zij goed kunnen gebruiken. Zo vinden de producten een waardevolle nieuwe bestemming.



### RAI Donation Program

Bekijk de video op YouTube:

<https://youtu.be/c6K2cNBWq2I>

---

## RAI-gebiedsontwikkeling: eerste stappen in een meerjarig plan

RAI Amsterdam transformeert het RAI-terrein aan het Europaplein. We werken aan de ontwikkeling van een volwaardig RAI-kwartier: een gemengd congres-, werk-, woon- en verblijfsgebied met stedelijk groen en doorgaande verbindingen voor langzaam verkeer.

Belangrijke aspecten daarbij zijn het moderniseren tot een duurzaam en innovatief convention centre en de verbinding van het RAI-Kwartier met de directe omgeving en de stad.



### Startovereenkomst transformatie RAI-gebied

Op 24 oktober 2024 ondertekenden de gemeente Amsterdam en de RAI de Startovereenkomst voor de transformatie van het RAI-gebied. De ondertekening van de Startovereenkomst markeert het begin van de planvorming van de gebiedsontwikkeling door de RAI. Het gezamenlijke doel is te komen tot een plan waarin de RAI zijn positie als toonaangevend beurs- en congrescentrum versterkt en het RAI-terrein een meer levendig en toegankelijk gebied wordt, waarin wonen, voorzieningen en groen een plek krijgen. De gemeente faciliteert dit proces en heeft een toetsende rol. Het gebiedsontwikkelingsplan richt zich op het transformeren van het RAI-gebied naar een duurzame en multifunctionele ontmoetingsplek. Het plan voor de venue richt zich op modernisering; deze investeringen zijn cruciaal voor het behoud van de economische spin-off van de RAI voor de metropool.

Om de RAI nog meer met de buurt te verbinden en de transitie tot een succes te maken, zijn de wensen en meningen van de omgeving essentieel. We zijn eind 2024 een participatietraject gestart waarin onze omgeving en diverse partijen meedenken over de gebiedsontwikkeling.



*Wethouder Reinier van Dantzig (Grond en Ontwikkeling) en RAI Amsterdam CEO Paul Riemens tijdens de bekendmaking van de startovereenkomst voor de transformatie*

Er is op dit moment nog geen definitief transformatieplan voor het RAI-kwartier. De Uitgangspuntennota, waarin de kaders van het gemeentelijk beleid voor de gebiedsontwikkeling worden geschetst, is vastgesteld en beschikbaar via [www.zuidas.nl](http://www.zuidas.nl). RAI Amsterdam bevindt zich in de eerste fase van de planvorming en werkt aan een conceptplanning. Dit voorlopige plan geeft een globaal beeld van de mogelijke ontwikkelingen, maar betreft nog geen definitief ontwerp.

Tegelijkertijd is RAI Amsterdam gestart met een participatietraject, waarbij input van belanghebbenden wordt verzameld. Deze input zal worden gebruikt om het transformatieplan verder aan te scherpen. Het is op dit moment nog niet te bepalen welke functies daadwerkelijk worden toegevoegd en in welke vorm dit zal plaatsvinden. Pas na de afronding van het transformatieplan zal er meer duidelijkheid ontstaan over de toekomstige invulling van het RAI-kwartier.



## Ontwikkelstrategie gemeente Amsterdam



De in 2024 verschenen Ontwikkelstrategie 2035 beschrijft hoe Amsterdam zich de komende pakweg tien jaar wenst te ontwikkelen. Een belangrijk aspect in deze ontwikkelstrategie is de beschikbaarheid van voldoende woningen, met behoud van ruimte voor werkgelegenheid en vitale functies voor de stad. Verduurzaming op het gebied van energie en het waterbestendig maken van bestaande buurten is eveneens een belangrijk aandachtspunt. Dit vraagt ook verbetering van de bereikbaarheid, het groen in de buurt en een vernieuwing van het voorzieningenaanbod. Groei en intensiever gebruik van de stad betekent ook uitbreiding van de vervoers- en nutssystemen, van ruimte om te verblijven en te recreëren, van voorzieningen en winkels en van ruimte voor werkgelegenheid en culturele expressie.

### UITGANGSPUNTENNOTA RAI Van RAI-complex naar RAI-district

VASTGESTELD OP 16 JULI 2024 DOOR HET COLLEGE VAN BUNSENHEESTER EN WETHOUDERS

## Zuidas en de RAI

De Zuidas, waar RAI Amsterdam toe behoort, heeft zich de afgelopen drie decennia ontwikkeld tot de belangrijkste internationale kantorenlocatie van Nederland. Daarnaast krijgt het gebied steeds meer de levendigheid die past bij een stedelijk centrum. Hiertoe worden steeds meer woningen en voorzieningen toegevoegd en krijgt de openbare ruimte een (groene) impuls. De rol van de auto wordt verder teruggedrongen, ten gunste van voetganger, fietser en openbaar vervoer. Met genoemde centrumontwikkeling wordt ook tegemoetgekomen aan de hedendaagse vestigingsvoorkeur van het (internationale) zakenleven. Deze gaat meer en meer uit naar locaties midden in de reuring en de functionele mix van een centrummilieu. Zo wordt de Zuidas, óók als central business district, gereedgemaakt voor de toekomst.



*De Zuidas (links) en de RAI met daarachter het Beatrixpark*

Met het Zuidasdok en de ontwikkeling van station Zuid tot knooppunt in het internationale treinverkeer, krijgt de centrumvorming van het gebied een significante extra impuls. Het station speelt een belangrijke rol in de geambieerde vervanging van korte afstandsvluchten door treinreizen. Ook de (fiets)verbinding met het Schinkelkwartier geeft een belangrijke impuls voor dit deel van de stad.

Het doortrekken van de Noord/Zuidlijn naar Schiphol zou de groei van het internationale treinverkeer mogelijk maken en de relatie tussen de Zuidas en Schiphol verder versterken. Het besluit over deze nieuwe ov-verbinding van Amsterdam-Zuid naar Schiphol en Hoofddorp is in november 2024 met een jaar uitgesteld: niet eind 2025 maar eind 2026 valt dit besluit te verwachten.



---

## Organisatie: tevreden en vitale medewerkers, diversiteit en inclusie

Onze medewerkers (ruim 400 FTE) maken RAI Amsterdam. Van jong tot oud, met verschillende achtergronden en ervaring, zetten zij zich dagelijks in om van ieder evenement - en daarmee van ons bedrijf - een succes te maken. We zijn een hecht team waarin iedereen enthousiast en gedreven samenwerkt. Door medewerkers verantwoordelijkheden te geven, ze te faciliteren in hun taken en hun talenten te verbinden en verder te ontwikkelen, zijn we in staat onze hoge standaard waar te maken. Het bijdragen aan grootse evenementen en het nemen van verantwoordelijkheid daarin geeft grote betrokkenheid en voldoening. Naast de medewerkertevredenheid blijkt dat ook uit de vitaliteit: het ziekteverzuim bedroeg in 2024 minder dan 3 procent. We streven naar een diversiteitsprofiel dat past bij de samenleving, onze klanten en overige stakeholders. We streven daar niet alleen naar, we maken daar ook echt werk van. RAI Amsterdam wil er voor iedereen zijn.



### Medewerkertevredenheid

Onze medewerkertevredenheid is een graadmeter voor structurele verbetering in de organisatie. In 2024 vonden twee metingen naar de tevredenheid van RAI Amsterdam als werkgever plaats. Eind verslagjaar scoorde RAI Amsterdam het rapportcijfer 7,9. De vergelijkbare score eind 2023 (onderzoek uitgevoerd begin 2024) toonde precies hetzelfde resultaat, waarmee de tevredenheid stabiel bleef.



### Arbeidsmarkt en werving

In 2024 zijn totaal 134 nieuwe collega's geworven (2023: 92 nieuwe collega's). De gemiddelde arbeidsduur van mensen die uit dienst gingen, bedroeg 337 dagen voor mensen met een vaste overeenkomst en 62 dagen voor medewerkers met een tijdelijke overeenkomst.

In de loop van 2024 zijn we overgeschakeld naar inclusieve werving, waarmee wordt bedoeld dat de naam en andere indicatoren van culturele identiteit voor zover mogelijk buiten het proces van selectie blijven. Een eenvoudig voorbeeld daarvan is dat de HR-medewerker die een eerste selectie maakt op basis van sollicitaties geen inzage heeft in de naam van de kandidaat.

De ervaring die we stagiaires bieden, leidt regelmatig tot een dienstverband bij RAI Amsterdam. Naast de win-winsituatie die de stage al biedt voor kandidaat en organisatie, zijn de voordelen voor voortzetting van de relatie in een dienstverband groot. Zo weet de nieuwe medewerker in welke organisatie deze start en weet de RAI dat er een passend nieuw teamlid mag worden verwacht. De betreffende medewerker is bovendien ingewerkt en is vaak snel ambassadeur voor nieuwe stagiaires.

Ondanks de heersende krapte op de arbeidsmarkt zijn we ook in het verslagjaar in staat gebleken medewerkers te werven voor relevante posities, slechts zeer beperkte uitzonderingen zoals specialistische IT-functies daargelaten. Eind 2024 bevond de functie-invulling zich nagenoeg op niveau van formatie. Bij aanvang van het jaar was dat ook al het geval. Met een Time to Hire van 42 dagen ligt de doorlooptijd van start- tot einddatum van de werving duidelijk onder het marktgemiddelde in onze regio.



## **Diversiteit en inclusie**

We willen een inclusieve organisatie zijn en een inclusieve bedrijfscultuur voeren, in alles wat we ondernemen. We willen een omgeving creëren waarin iedereen niet alleen professioneel uitblinkt, maar zich ook echt thuis voelt. Bij RAI Amsterdam is diversiteit niet slechts een doel; het is een integraal onderdeel van onze identiteit. Inclusiviteit is niet zomaar een concept; het is de essentie van hoe we willen dat elke persoon onze gedeelde ruimte ervaart.

Het D&I-beleid beschrijft onze inspanningen voor een diverse en inclusieve RAI en is van toepassing op alle medewerkers, ongeacht hun positie. RAI Amsterdam heeft een team dat zich volledig richt op het versterken van onze diverse, gelijke en inclusieve cultuur. Daarnaast is er een sterke ambassadeursgroep. De centrale vraag van het team is altijd 'Wat heb je nodig om succesvol te zijn?'. Op deze manier stimuleren we iedereen om het beste uit zichzelf te halen. Het team werkt samen met de ambassadeursgroep aan verschillende projecten, voert gesprekken met collega's, verfijnt de doelstellingen en ambities en organiseert interne evenementen op het thema. In 2024 implementeerden we onder andere het Anoniem solliciteren, het D&I Buddy programma en onze Diversity Day.

Ons beleid legt de nadruk op het bevorderen van inclusie als onze kernfocus. We geloven dat een inclusieve cultuur de basis vormt voor een werkomgeving waarin iedereen welkom, gewaardeerd en gehoord wordt. Het dient als de sleutel tot het verbeteren van diversiteit als geheel. We richten ons specifiek op het bevorderen van belonging (erbij horen) en sociale veiligheid, gekozen op basis van onderzoek en input van onze focusgroepen. Hoewel diversiteit cruciaal is, kiezen we ervoor om de specifieke thema's zoals LHBTIQ+, culturele achtergrond en gender minder zichtbaar te belichten. Dit betekent niet dat deze thema's minder belangrijk zijn; integendeel, ze zijn geïntegreerd in ons beleid en worden indirect aangepakt. Onze visie blijft zowel diversiteit als inclusie omarmen.

### **Gebalanceerde m/v-diversiteit**

Eind 2024 beschikten we met 54% vrouwen en 46% mannen (op FTE-basis) over een evenwichtig personeelsbestand. Deze verhouding is identiek aan die in 2023. Het brutoloon van vrouwen als percentage van het brutoloon van mannen is 97%. De loonkloof is daarmee relatief beperkt, toch is dit de komende jaren een blijvend aandachtspunt voor onze organisatie en streven we naar een volledig evenwichte verhouding.

### **Doelstelling m/v-diversiteit charter Talent naar de Top behaald**

De doelstelling van minimaal 30% mannen en minimaal 30% vrouwen, zoals onderschreven in de charter Talent naar de Top, is gehaald: het aandeel vrouwen in het beleidsteam en het tweede echelon leidinggevenden bedraagt 49% (2023: ook 49%). RAI Amsterdam hanteert geen specifieke doelstelling op gebied van m/v-diversiteit in het bestuur.

### **Contractduur werknemers**

Van de medewerkers in dienst van RAI Amsterdam heeft ultimo verslagjaar 84% een overeenkomst voor onbepaalde tijd en 16% voor bepaalde tijd. In 2023 was dat respectievelijk 78% en 22%.

### **Medewerkers inhuur**

Als organisator en facilitator van evenementen heeft onze organisatie te maken met grote pieken in personeelsbezetting. Daarom maken we ook gebruik van inhuur van arbeidskrachten. In 2024 betrof het 4.863 personen (2023: 3.980 personen). Alle uren in beschouwing genomen, staat hun gezamenlijke inzet gelijk aan 219 FTE (2023: 190 FTE).

## Personele samenstelling

Hieronder zijn enkele dwarsdoorsnedes gepresenteerd met betrekking tot de medewerkerspopulatie.

### Personeel, leeftijdsopbouw

Percentage / FTE (stand ultimo jaar)

	2024	2023
<b>NAAR LEEFTIJD</b>		
t/m 25	5%	8%
26 t/m 35	33%	31%
36 t/m 45	23%	23%
46 t/m 55	22%	21%
56+	18%	17%
Totaal	100%	100%

### Personeel, naar aandachtsgebied

Percentage / FTE (stand ultimo jaar)

	2024	2023
Commercieel	49%	47%
Operationeel	32%	31%
Financieel/staf	19%	22%
Totaal	100%	100%

## Personeel

Stand ultimo jaar

	2024		2023	
<b>MEDEWERKERS</b>				
Man	191	44%	187	44%
Vrouw	242	56%	236	56%
Totaal	433	100%	423	100%
<b>FTE</b>				
Man	188	46%	182	46%
Vrouw	223	54%	215	54%
Totaal	411	100%	397	100%

## Stagiaires

Vele stagiaires van allerlei opleidingen bieden we werkervaring. In totaal hadden we in 2024 74 stagiaires (2023: circa 85). Er was sprake van 1 werkervaringsplek MBO 1 (2023: 3) en 3 beroepspraktijkvormingsplekken in de beroepsbegeleidende leerweg (BBL) / beroepsopleidende leerweg (BOL) (2023: 1).

Als grote werkgever en leerwerkplek in Amsterdam hebben we een positieve sociaal-maatschappelijke impact. Op tal van manieren dragen we bij aan stad en inwoners. Een voorbeeld hiervan is de wekelijkse bereiding van honderden maaltijden voor daklozen en het doneren van overgebleven spullen van beurzen aan lokale goede doelen, bestemd voor kwetsbare en hulpbehoevende stadsgenoten.



## Platte organisatiestructuur

De organisatiestructuur van RAI Amsterdam is plat en overzichtelijk. Voor een overzicht van de afdelingen verwijzen we naar hoofdstuk 4 Governance.



## Vitale medewerkers

Hoewel het ziekteverzuim onder medewerkers in 2023 met 3,1% al laag was, is dit in het verslagjaar verder gedaald tot 2,9%. Ons ziekteverzuim is daarmee uitzonderlijk gering te noemen, zeker in relatie tot ontwikkelingen bij andere bedrijven. Over de afgelopen vijf jaar laat het ziekteverzuim een doorlopend dalende lijn zien. Onze medewerkers, managers en verzuimprofessionals mogen met recht trots zijn op deze fantastische prestatie.



*Aan het werk tijdens Jumping Amsterdam*

## Ziekteverzuim

Percentage

	2024	2023	2022	2021	2020
Totaal	2,9%	3,1%	4,9%	5,0%	5,1%



## Marktconform beloningsbeleid

RAI Amsterdam betaalt marktconform. Dit geldt voor zowel directieleden, leidinggevenden als medewerkers. De beloningsverhouding (pay ratio), die de verhouding weergeeft van de totale beloning van de meestverdienende directeur tot de mediaan verdienende medewerker, bedraagt 6,4 (ultimo 2023: 7,0).

## Introductie nieuwe meerjarenstrategie



Op 19 december heeft RAI Amsterdam een inspirerende en interactieve kick-off georganiseerd rondom de nieuwe strategie. Op verschillende locaties werden medewerkers ondergedompeld in het verhaal en de focusgebieden voor de komende jaren. De kick-off bestond niet uit een standaard presentatie maar was een creatieve en interactieve beleving waarbij medewerkers onder andere konden luisteren naar podcasts met uitleg over de verschillende afdelingsstrategieën. Ook hoorden ze via een hologram hoe de organisator van de toekomst events ziet. In een drieluikvideo werd de gebiedsontwikkeling besproken.



### Ondernemingsraad

In 2024 heeft veelvuldig en constructief overleg plaatsgevonden met de Ondernemingsraad, in totaal tien maal. Twee keer schoven ook commissarissen aan. De onderwerpen die in de overlegvergaderingen aan de orde kwamen, waren onder andere de juridische herstructurering met splitsingen van vennootschappen, de gebiedsontwikkeling/het Masterplan, de strategie van de RAI, het proces rond veiligheid en de doelstellingen van de Safety Board, de ontwikkelingen rond CSRD, de circulaire standbouw in de RAI en het traject 'continu ontwikkelen' (verbeterproces in de RAI).

Het convenant, dat de Ondernemingsraad met de directie heeft afgesloten met het oog op de splitsing van vennootschappen en het Masterplan, is verlengd tot november 2025.

Gedurende het jaar heeft de Ondernemingsraad aandacht gevraagd voor het opstellen van een optimale agenda voor evenementen bij de RAI. Hierover is verschillende keren van gedachten gewisseld met de directie. De Ondernemingsraad is door de directie om advies gevraagd met betrekking tot wijzigingen van de afdelingen Real Estate, BDM en Planning & Revenue. De ondernemingsraad heeft ingestemd met een aantal aanpassingen in de Personeelsgids. Ook is, na veelvuldig overleg, overeenstemming bereikt over een generatiepact in het kader van duurzame inzetbaarheid.

Naast de overlegvergaderingen hebben overleggen in diverse commissies, zoals de HR-commissie, Arbo-commissie en commissie arbeidsvoorwaarden plaatsgevonden. Ook vonden informele overleggen tussen delegaties van de Ondernemingsraad en diverse managers plaats.

De Ondernemingsraad bestaat uit elf leden. In het najaar is een vacature in de Ondernemingsraad ontstaan vanwege uitdiensttreding van het betreffende OR-lid.

---

# Vooruitzichten: wederom een mooi beursjaar

**We verwachten dat 2025 een goed beursjaar zal worden. De toename van internationale beurzen en congressen en de belangstelling om Amsterdam te kiezen als evenementenlocatie geven ons veel vertrouwen. De geopolitieke spanningen in de wereld blijven helaas bestaan en nemen op sommige gebieden toe. Uitgaande van een situatie die ons op dat punt niet significant beïnvloedt, blijven onze verwachtingen ronduit positief.**

De evenementenkalender van de RAI is voor de komende jaren goed gevuld. Contractverlengingen zijn aangegaan met grote internationale organisatoren, die zelfs tot in 2030 hun evenement in de RAI willen laten plaatsvinden. Deze ontwikkelingen bekrachtigen ons vertrouwen in de gekozen koers. De aangescherpte strategie zal daarin nog meer focus brengen.

Dit vertrouwen spreekt zich ook uit in de hoge personele bezettingsgraad en het lage ziekteverzuim, die we willen consolideren op de huidige niveau's. Dagelijks zien we het plezier en genoegen van medewerkers die hun uiterste best doen om van ieder evenement keer op keer een succes te maken.

In 2025 zullen we als organisatie ongeveer op de huidige formatieve omvang blijven, eventuele acquisities van beurstitels en -teams niet meegerekend. We zullen meer aandacht vestigen op groei en acquisitie en richten ons daarbij op het resultaat van ons portfolio aan beurstitels. In dit opzicht willen we commercieel feller en slagvaardiger worden. Een andere belangrijke ontwikkeling is dat we op organisatiegebied nog meer aandacht willen vestigen op procesgestuurd werken, waarbij data en AI een belangrijk fundament vormen en we de specialistische kennis RAI-breed borgen en het onderling leren van de verschillende teams verder verbeteren.

2025 zal ook een belangrijk jaar worden voor de gebiedsontwikkeling van het RAI-terrein. Samen met onze stakeholders zullen we, conform overeenkomst met de gemeente en gevoed vanuit het participatieproces, het programma nader concretiseren door functie, volume en plek te bepalen. De bouwstenen voor een state-of-the-art convention centre en een levendig en dynamisch stadsdeel worden duidelijker en in de komende fase is het integreren daarvan een belangrijke doelstelling.

## **Tot slot**

Als directie danken we alle stakeholders voor hun betrokkenheid. In het bijzonder danken we onze medewerkers voor hun grote inzet en tomeloze inspanning. Als een organisatie meer dan 140 jaar bestaat en een beste resultaat ooit realiseert en ook nog volop weet te bouwen aan haar toekomst, kan dat alleen gebeuren met een waar topteam. Dat hebben we afgelopen jaar gezien en gevoeld. Dat geeft ons trots en vertrouwen in de toekomst.

Amsterdam, 28 maart 2025

Directie RAI Holding B.V,  
P. (Paul) Riemens, *CEO*  
M. (Maurits) van der Sluis, *COO*



# 03 BERICHT VAN DE RAAD VAN COMMISSARISSEN



**Fespa Global Print Expo, 19-22 maart 2024, RAI Amsterdam (NL)**

Print- en signagebeurs met de nieuwste ontwikkelingen op vlak van grootformaatprint en textieldruk.



---

## In gesprek met de voorzitter



*Otto Ambagtsheer, Voorzitter raad van commissarissen*

### **De eerste termijn van commissaris Otto Ambagtsheer zit er bijna op. Een goede gelegenheid om terug en vooruit te blikken met de voorzitter van de raad van commissarissen.**

#### **Wat is je uit de afgelopen vier jaar het meest bijgebleven?**

Dat zijn toch wel de uitersten die de organisatie in korte tijd heeft gekend. Toen ik in 2020 als commissaris werd gevraagd, had RAI Amsterdam een topjaar achter de rug. Voor mijn aantreden begon de pandemie. In de eerste periode van twee jaar stond deze crisis centraal. De RAI was lange tijd gesloten voor evenementen, op de tijdelijke GGD-locatie na. De ene na de andere annulering kwam binnen. Het was voor de rvc van belang met alle stakeholders goed in contact te blijven staan, het toezicht te intensiveren en tegelijkertijd het bestuur te ondersteunen en hen alle ruimte te bieden om de crisis te managen. De tweede periode, dus de afgelopen twee jaar, heeft een ongelooflijk snel herstel laten zien. Een groot evenement met aanwezigheid van honderden bedrijven en duizenden bezoekers kun je niet op termijn van enkele maanden herplannen. Toch heeft de organisatie dat in een aantal gevallen waar weten te maken. Ondanks de doorlooptijd die bij evenementen hoort, sluiten we in 2024 de boeken met het beste jaar ooit. Helemaal terug naar nul, de sterke recovery, best year ever... deze rit, die de afgelopen vier jaar is gemaakt, was buitengewoon intensief en bijzonder.

#### **Je bent naast je commissariaat bij de RAI ook CEO van Via Outlets. Daar was vast ook wat aan hand toen de pandemie begon. Kon je beide functies nog combineren?**

Via Outlets ontwikkelt en exploiteert outletcentra. Ook daar komen veel bezoekers samen en was er sprake van een tijdelijke sluiting. Er zijn veel parallellen met RAI

Amsterdam. Toch was het herstel daar minder gecompliceerd: toen de winkels weer openden, kwamen de bezoekers meteen terug. Je hebt daar niet te maken met aanlooptijden om back in business te gaan. Als ik eraan terugdenk hoe de RAI dat heeft gedaan, dan kan ik daar alleen maar een groot respect voor hebben. Er is echt hard gewerkt, het bestuur en de organisatie hebben dat heel goed gedaan. Over je punt van het combineren van beide functies: de rol van commissaris is natuurlijk anders dan die van bestuurder. De rvc houdt intern toezicht, is werkgever voor het bestuur en geeft advies. Maar intensief was die periode zeker.

#### **Is de rolinvulling of werkwijze van de rvc de afgelopen vier jaar veranderd?**

Onze rol is gelijk gebleven. De wijze waarop we die nu invullen, is - terugkijkend - wellicht op twee punten anders. Allereerst is er een stuurgroep Visie 2030 gestart. Enkele rvc-leden zijn daar, binnen hun rol, vrij intensief bij betrokken. Een tweede punt is dat we in de raad meer zijn gaan voorbereiden in de verschillende commissies. De rvc-vergadering zelf staat meer in het teken van het bespreken daarvan en de besluitvorming daarover.

#### **Wat vond je belangrijk om in je eerste termijn persoonlijk bij te kunnen dragen?**

Toezicht houden doe je als commissarissen natuurlijk samen en de kracht ligt in de diversiteit en verschillende competenties en ervaringen van het team. Als voorzitter vond ik het tijdens de pandemie persoonlijk belangrijk om als organisatie ook focus te blijven houden op de lange termijn. Naar mijn mening is het ook gelukt om de rvc en het bestuur daar voldoende ruimte voor te bieden. Ten tijde van de pandemie is de organisatie bijvoorbeeld gewoon doorgegaan met de plannen voor de gebiedsontwikkeling.

#### **Hoe blik je vooruit, wat zie jij als belangrijkste agendapunt voor de komende periode?**

Mijn wens voor 2025 is dat RAI Amsterdam er samen met stakeholders in slaagt de gebiedsontwikkeling te concretiseren in een programma dat het sterkst van twee werelden combineert: die van de RAI-organisatie en die van de stad. In de gebiedsontwikkeling ligt een hele mooie kans om de overgang van de Rivierenbuurt naar de Zuidas opnieuw vorm te geven. Het RAI-gebied, inclusief de toeloop vanaf het station en de ring evenals

de aansluiting richting centrum en Beatrixpark, kan in een open en hoogstedelijke dynamiek veel meer voor de buurt en stad betekenen. Zowel functioneel als esthetisch. Tegelijkertijd kan het beurs- en congresgebouw verduurzamen en innoveren en worden

toegerust voor haar functies in de komende decennia. Dit programma zou ik graag geconcretiseerd zien. Dit agendapunt is belangrijk omdat zowel de RAI als de omgeving daarmee een mooi toekomstperspectief krijgen.

## Verslag van de rvc

Hierbij biedt de raad van commissarissen (rvc) het jaarverslag van RAI Holding B.V. aan.

Het bestuur heeft het jaarverslag opgesteld. In dit jaarverslag is de jaarrekening over 2024 opgenomen. Deloitte Accountants B.V. [heeft de jaarrekening gecontroleerd en voorzien van een controleverklaring].

### Vergaderingen rvc en commissies

Gedurende het verslagjaar kwam de rvc vier keer bijeen voor een reguliere vergadering. Alle rvc-leden waren daar telkens bij aanwezig. Vaste onderdelen die aan bod kwamen zijn onder andere de voortgangsrapportage (waarin zowel financiële als niet-financiële doelstellingen worden gevolgd), de business update (waarin de belangrijkste zaken met betrekking tot markten, klanten en evenementen aan de orde komen) en het corporate jaarplan. Tevens zijn uitvoerig aan de orde gekomen de herijking van de strategie, de Visie 2030, de aandeelhoudersstructuur, de IT-security, de afdeling Real Estate en het kostenbeheer. Ook werden de ontwikkelingen gevolgd met betrekking tot de plannen van Gemeente Amsterdam tot vestiging van een erotisch centrum in de nabijheid van het Convention Centre. De notulen van de commissies werden tijdens de opvolgende rvc-vergaderingen door de commissieleden toegelicht en waar nodig of gewenst in rvc-verband besproken.

In het najaar is buiten de reguliere rvc-vergadering een sessie met de rvc gewijd aan de strategie en toekomstvisie. In het kader van de gebiedsontwikkeling heeft de gemeente Amsterdam in oktober een uitgangspuntennota gepubliceerd. De rvc heeft de gebiedsontwikkeling en de hieraan gerelateerde deelonderwerpen met het bestuur uitvoerig besproken.

#### *Auditcommissie*

De auditcommissie, bestaande uit Michiel Boere (voorzitter) en René Takens, vergaderde in het verslagjaar vier keer. Aan de vergadering namen de twee bestuurders en de financieel directeur deel, met uitzondering van een vergadering waarbij bestuurder Maurits van der Sluis afwezig was in verband met werkzaamheden in het buitenland. Onder andere het jaarverslag 2023, de jaarrekening 2023, het accountantsverslag 2023 en het auditplan 2024 kwamen aan de orde. Ook besproken zijn de lopende financieringen, het voor de toekomst opgestarte corporate finance-traject, de begroting, de geplande investeringen, de activiteiten van RAI China, de betaling van dividend inclusief de dividend- en uitkeringstoets en de begroting 2025. Daarnaast heeft de auditcommissie de ontwikkelingen op het gebied van compliance- en risicomanagement besproken, onder andere in het gesprek met de Risk & Compliance Officer. De auditcommissie heeft geconstateerd dat de verankering van de risico's in de bedrijfsvoering van RAI Amsterdam adequaat geregeld is en is tevreden over de voortgang die op dit vakgebied is geboekt. Aan de orde in deze commissie kwamen verder de cyberrisk-assessment en de verlenging van de overeenkomst met Deloitte voor controlewerkzaamheden.

#### *Remuneratiecommissie*

De remuneratiecommissie en de selectie- en benoemingscommissie, beide bestaande uit Mariëlle de Macker en Annemarie Macnack-van Gaal, vergaderden in het verslagjaar meerdere keren, waarvan twee keer met het bestuur en de HR-manager. Tijdens deze vergaderingen zijn onder andere de organisatieontwikkeling en -cultuur, de ontwikkeling van het managementteam, de evaluatie met de bestuurders en het beloningsbeleid voor het bestuur aan bod gekomen. Ook is regelmatig gesproken over diversiteit & inclusie. Speciale aandacht ging in het afgelopen jaar uit naar het arbeidsvoorwaardenbeleid van de onderneming en de pensioenregeling.

## **Stuurgroep Visie 2030**

De toekomstvisie van de RAI is om een florierende RAI in een florierende omgeving te zijn. In de stuurgroep Visie 2030 worden alle aspecten die met deze toekomstvisie samenhangen en nodig zijn besproken tussen vertegenwoordigers van beide aandeelhouders, de CEO, de financieel directeur, de Company Secretary van RAI en de rvc-leden Annemarie Macnack-van Gaal (voorzitter van de stuurgroep) en Otto Ambagtsheer. Besluitvorming vindt plaats binnen de formele governancestructuren (in casu de algemene vergadering, de rvc en het bestuur).

## **Aanbieding jaarverslag**

De auditcommissie heeft de jaarrekening en het jaarverslag 2024 besproken met de directie en de externe accountant Deloitte. De jaarrekening en het jaarverslag 2024 zullen op 24 april 2025 tijdens de algemene vergadering met een positief advies van de rvc aan de aandeelhouders worden voorgelegd. De rvc stelt voor dat de jaarrekening wordt vastgesteld, dat aan het bestuur decharge wordt verleend voor het gevoerde beleid en dat aan de rvc decharge wordt verleend voor het gehouden toezicht.

Amsterdam, 28 maart 2025

Raad van commissarissen RAI Holding B.V.

O. (Otto) Ambagtsheer, *voorzitter*

A.M.H. (Annemarie) Macnack-van Gaal, *vicevoorzitter*

M.P. (Michiel) Boere

W.C.M. (Mariëlle) de Macker

R.J. (René) Takens

# 04 GOVERNANCE



## **Metstrade, 19-21 november 2024, RAI Amsterdam (NL)**

Beurs rondom jachtbouw en de watersportindustrie. Tijdens de Boat Builder Awards worden prijzen uitgereikt aan de meest innovatieve botenbouwers.



# Corporate governance

RAI Holding B.V. is een besloten vennootschap naar Nederlands recht. Onze governance is gebaseerd op Boek 2 van het Burgerlijk Wetboek, de statuten, ons interne governancebeleid en diverse interne reglementen. In onze governancestructuur kennen we een algemene vergadering, raad van commissarissen, bestuur en ondernemingsraad.

## Naamgeving vennootschappen en Convention Centre

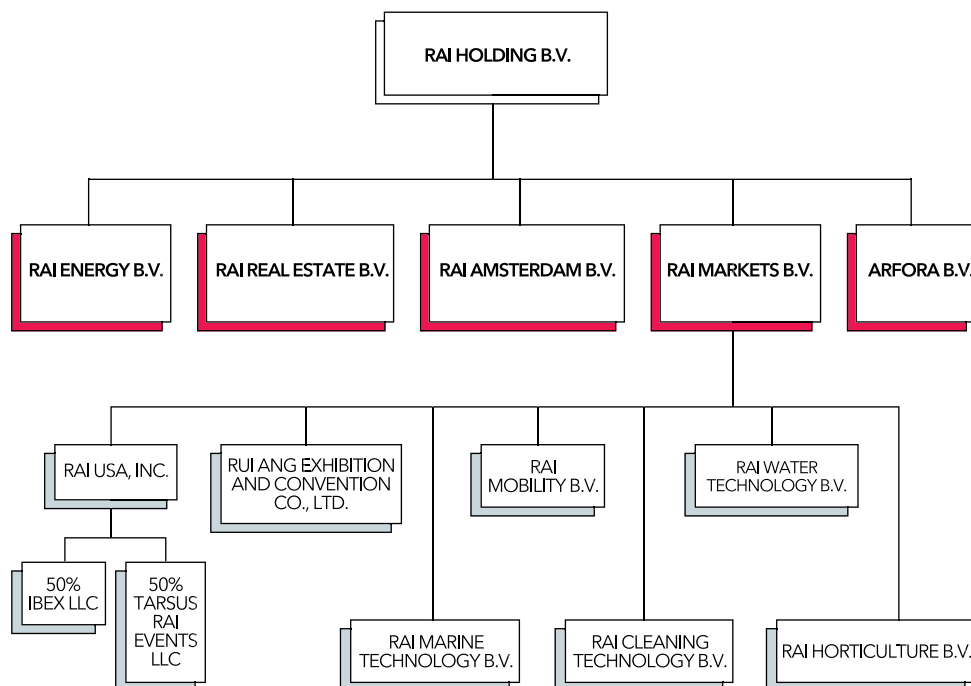
Indien in dit jaarverslag 'RAI Amsterdam' (zonder toevoeging 'B.V.') wordt genoemd, dan verwijzen we naar onze organisatie- en merknaam en gaat het om de vennootschap RAI Holding B.V. inclusief haar groepsmaatschappijen.

Indien in dit jaarverslag 'RAI Amsterdam B.V.' (dus met de toevoeging 'B.V.') wordt genoemd, dan gaat het om de vennootschap met KvK-nummer 92449174. Deze vennootschap is in 2023 nieuw opgericht en is ultimo verslagjaar nog de enige vennootschap binnen de groepsmaatschappijen van RAI Holding B.V. met deze naam. In het begin van 2024 was er nog een andere vennootschap die ook deze naam droeg. Die entiteit met KvK-nummer 34192575, opgericht in 2003, is als gevolg van de herstructurering in 2024 hernoemd naar RAI Real Estate B.V.

Indien in dit jaarverslag wordt gesproken over 'de RAI' - met het lidwoord 'de' - dan gaat het over het Convention Centre, gesitueerd aan het Europaplein in Amsterdam. We verwijzen dan naar de locatie en niet naar een vennootschap.

## Nieuwe juridische structuur

In 2023 is besloten tot een wijziging in de juridische structuur van RAI Amsterdam. Het doel was tweeledig: RAI Amsterdam voor te bereiden op de beoogde gebiedsontwikkeling van de locatie aan het Europaplein en het plaatsen van een aantal eigen beursactiviteiten in separate entiteiten. Deze structuurwijziging is in 2023 gestart en in 2024 afgerond.



Het vastgoed, de eigen beurstitels en de exploitatie van het Convention Centre zijn in verschillende juridische entiteiten geplaatst. Deze activiteiten vonden voorheen allemaal plaats in één vennootschap. Op 28 december 2023 vond hiervoor een eerste afsplitsing plaats waarbij RAI Markets B.V. met KvK-nummer 92449166 en RAI Amsterdam B.V. met KvK-nummer 92449174 zijn opgericht. Alle activiteiten die te maken hebben met de organisatie van eigen beurstitels zijn onder algemene titel overgegaan naar RAI Markets B.V. en alle activiteiten die te maken hebben met de exploitatie van het Convention Centre zijn onder algemene titel overgegaan naar de nieuw opgerichte vennootschap RAI Amsterdam B.V. Het vastgoed is achtergebleven in de vennootschap met KvK-nummer 34192575 die in 2024 is hernoemd naar RAI Real Estate B.V.

Om een aantal eigen beursactiviteiten in separate entiteiten te plaatsen, vond op 5 maart 2024 een tweede afsplitsing plaats, waarbij de volgende vennootschappen van RAI Markets B.V. zijn afgesplitst: RAI Cleaning Technology B.V., RAI Horticulture B.V., RAI Marine Technology B.V., RAI Mobility B.V. en RAI Water Technology B.V.

## Governancebeleid

RAI Amsterdam kent een intern governancebeleid dat in 2023 als eigen beleidskader in plaats is getreden van de Corporate Governance Code. Ook de actuele reglementen van de rvc en het bestuur dateren uit 2023.

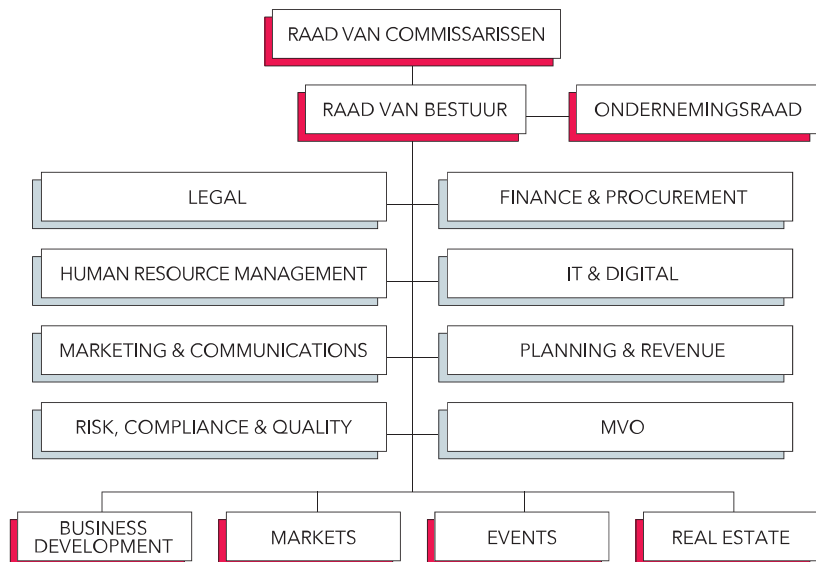
## Gedragscode

RAI Amsterdam is zich bewust van haar maatschappelijke rol en de daaruit voortvloeiende verantwoordelijkheden tegenover alle partijen. Het handelen van RAI Amsterdam en haar medewerkers is gestoeld op de door RAI Amsterdam geformuleerde kernwaarden en business principes. In de gedragscode die in de personeelsgids is opgenomen wordt duidelijkheid gegeven door het beschrijven van de normen die worden gesteld met betrekking tot het doen en laten van de werknemers van RAI Amsterdam. De instructie die de gedragscode geeft is onvoorwaardelijk en wordt niet beïnvloed door financiële doelstellingen. De gedragscode is voor het laatst gewijzigd in 2024.

## Klokkenluidersregeling

In de klokkenluidersregeling is vastgelegd hoe medewerkers vermoedens van misstanden kunnen melden bij de werkgever. In de regeling wordt de procedure beschreven die de werkgever zal volgen en is bepaald dat de werknemer die, met in achtneming van de bepalingen te goeder trouw een vermoeden van misstanden meldt, hierdoor op geen enkele wijze in zijn of haar positie wordt benadeeld als gevolg van het melden daarvan. De klokkenluidersregeling is voor het laatst gewijzigd in 2024.

## Organisatiestructuur



*Het bestuur vormt samen met vier titulaire directeuren en drie business support managers het managementteam.*

---

## Samenstelling bestuur



*Paul Riemens (rechts) en Maurits van der Sluis (links)*

### **De statutaire directie bestaat uit twee personen.**

#### **De heer Dr. Ir. P. (Paul) Riemens (1962), CEO**

Benoemd in eerste termijn per 7 april 2016. Herbenoemd op 16 december 2023 in derde termijn van 7 april 2024 tot 7 april 2028. Nederlandse nationaliteit. Aandachtsgebieden: Finance, HR, ICT, Legal en Venue. Commissariaten: geen. Nevenfuncties: lid rvt NEMO Science Museum. Lid rva Universiteit van Amsterdam Economics & Business. Voorzitter Stichting Concours Hippique International Jumping Amsterdam.

#### **De heer M. (Maurits) van der Sluis (1965), COO**

Benoemd in eerste termijn per 7 april 2016. Herbenoemd op 16 december 2023 in derde termijn van 7 april 2024 tot 7 april 2028. Nederlandse nationaliteit. Aandachtsgebieden: Events, Markets, Business Development, Marketing & Communications & CSR. Commissariaten: geen. Nevenfuncties: lid UFI Board of Directors. Chairman Leading Centers of Europe. Bestuurder/penningmeester stichting Voorfinanciering- en Garantie Fonds Internationale Congressen NL. Vicevoorzitter bestuur Nederlandse Ski Vereniging. Bestuurslid stichting Vrienden Stadsarchief Amsterdam. Lid rvt van Stichting Cardiologie Centra Nederland / Sionsberg Netwerk Ziekenhuis.

---

## Samenstelling raad van commissarissen



*vlnr: Michiel Boere, Annemarie Macnack-van Gaal, Otto Ambagtsheer, Mariëlle de Macker, René Takens*

### De raad van commissarissen (rvc) bestaat uit vijf leden.

#### **De heer O. (Otto) Ambagtsheer (1969), voorzitter**

Benoemd 1 november 2020, in 1e termijn voor vier jaar. Nederlandse nationaliteit. CEO van VIA Outlets.

#### **Mevrouw A.M.H. (Annemarie) Macnack-van Gaal (1962), vicevoorzitter**

Lid remuneratie- en lid selectie- en benoemingscommissie. Benoemd 15 september 2015. Herbenoemd 12 december 2023 in 3e termijn voor twee jaar. Nederlandse nationaliteit. Dagvoorzitter en spreker. Columnist de Telegraaf. Lid rvc Pathé Theatres B.V. Lid rvc Stichting Waarborgfonds Eigen Woningen (Nationale Hypotheek Garantie). Bestuurslid stichting Start Foundation. Lid comité van aanbeveling Stichting het Vergeten Kind. Lid van de raad van advies Dienst Uitvoering Onderwijs (DUO). Lid van de raad van advies van Nederlandse Orde van belastingadviseurs (NOB). Ambassadeur SOS Kinderdorpen. Lid rvt Vereniging WNL.

#### **De heer M.P. (Michiel) Boere (1982)**

Voorzitter auditcommissie. Benoemd 1 november 2020 in 1e termijn voor vier jaar. Nederlandse nationaliteit. CFO Remote Technologies Inc. Advisor Cheaf Technologies. Lid van de raad van advies van Nederlandse Orde van belastingadviseurs (NOB).

#### **Mevrouw W.C.M. (Mariëlle) de Macker (1967)**

Voorzitter remuneratiecommissie, voorzitter selectie- en benoemingscommissie. Benoemd 17 maart 2017. Herbenoemd 21 april 2021 in 2e termijn voor vier jaar. Nederlandse nationaliteit. Eigenaar MCKR-in-business. Lid rvc Van Loon Group. Lid rvc Stichting Maastricht Radiation Oncology 'Maastricht Clinics'. Lid rvc Maastricht Protontherapie. Lid rvc Intervet International B.V. Adviseur Human Capital Innovation Industries.

#### **De heer Ir. R.J. (René) Takens (1954)**

Lid auditcommissie. Benoemd 1 oktober 2021 in 1e termijn voor vier jaar. Op voordracht van aandeelhouder RAI Vereniging. Nederlandse nationaliteit.

---

# Aandeelhouders

**RAI Amsterdam heeft twee aandeelhouders: RAI Vereniging en de gemeente Amsterdam.**

## **RAI Vereniging**

RAI Vereniging is een branchevereniging en houdt 75 procent van de aandelen. Zij behartigt de belangen van fabrikanten en importeurs van personenauto's en vrachtauto's, aanhangwagens en opleggers, carrosserieën en speciale voertuigen, motorfietsen en scooters, brom- en snorfietsen en fietsen.

## **Gemeente Amsterdam**

De overige 25 procent van de aandelen zijn in handen van de gemeente Amsterdam.

# 05 COMPLIANCE EN RISICO- MANAGEMENT



**Greentech Amsterdam, 11-13 juni 2024, RAI Amsterdam (NL)**  
Dé beurs gericht op innovatieve technologieën in de tuinbouwsector.



---

# Risicomanagement

**RAI werkt continu aan het structureel en systematisch beheersen van risico's.**

**Risicomanagement is ingebed in de strategische en operationele processen. Het integraal risicomanagementsysteem omvat alle niveaus van de bedrijfsvoering en alle onderdelen van de organisatie. Risico's en beheersmaatregelen zijn geanalyseerd, vastgelegd in een register en gemonitord. Een Risk & Compliance board overziet elk kwartaal de voortgang. Hieraan neemt het bestuur, het senior management en de Risk & Compliance Officer deel. De directie ziet toe op de effectieve werking van dit systeem en streeft samen met de organisatie naar voortdurende verbetering en versterking.**

## Focus op realiseren doelstellingen

Risicomanagement en interne controle zijn dynamische processen. We wensen met redelijke mate van zekerheid de risico's die kunnen optreden bij het realiseren van strategische, tactische en operationele doelstellingen in kaart te brengen en te beheersen. Beheersmaatregelen die in dit kader worden getroffen, zijn gericht op het reduceren van de kans dat het risico zich voordoet en/of het reduceren van de impact die het risico bij optreden teweegbrengt.

Om het risicomanagement goed te laten functioneren, is van belang dat het goed is ingebed in de bedrijfsprocessen en integraal wordt toegepast. Het risicomanagementsysteem dat we hebben ingericht, is gebaseerd op de principes en uitgangspunten van onder andere ISO 31000 en COSO.

Hoewel we dit zoveel mogelijk proberen te beperken, kan niet worden uitgesloten dat risico's die momenteel niet onderkend worden of nu niet als significant worden beschouwd, later een belangrijk negatief effect kunnen hebben op ons vermogen om onze doelstellingen te realiseren.

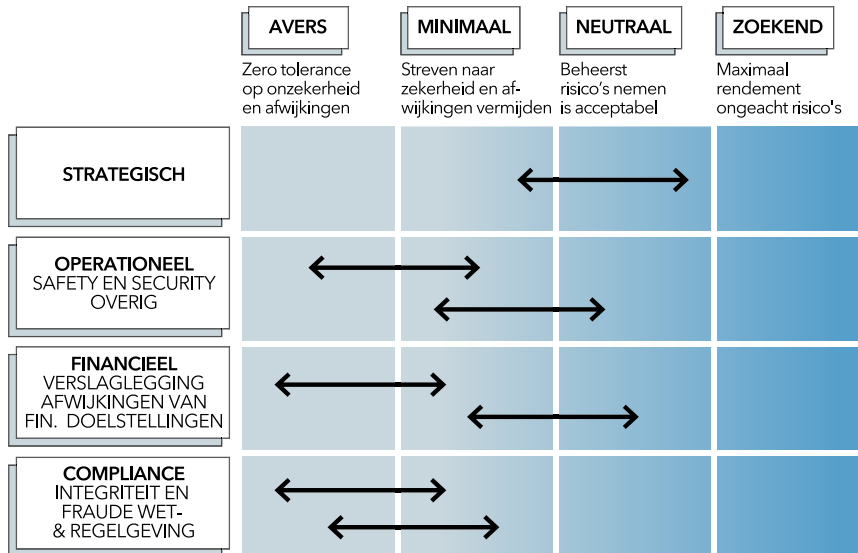
## Risicohouding en -bereidheid

Ondernemerschap is een van onze kernwaarden. Daarbij hoort de bereidheid tot het op beheerste wijze nemen van risico's. Het doel van het risicomanagement is dan ook niet het uitsluiten van risico's, maar het verkrijgen van inzicht zodat optimaal kan worden ingespeeld op kansen en bedreigingen. We stellen wel grenzen aan onze risicobereidheid. Zo mogen financiële risico's niet de financiële weerbaarheid in gevaar brengen. We streven te allen tijde een gezonde veiligheidsmarge met betrekking tot onze belangrijkste financieringsratio (net debt/EBITDA) van 15% na. Dit impliceert een voortdurende beschikbaarheid van gecontracteerde financieringscapaciteit van minimaal 10 miljoen euro, als liquiditeitsbuffer.

We willen een veilige ontmoetingsplaats zijn en blijven. We zijn ons bewust van onze verantwoordelijkheid voor het veilig, gezond en toegankelijk houden van onze locaties en evenementen. Daarbij willen we de veiligheids- of gezondheidsrisico's zoveel mogelijk beperken. Naleving van wet- en regelgeving is het uitgangspunt. We streven ernaar non-compliance zoveel mogelijk te minimaliseren en hanteren een zeer lage tolerantie op dit gebied.

Integriteit is belangrijk en we hanteren een nultolerantiebeleid ten aanzien van fraude en corruptie. Schematisch kan onze risicohouding als volgt worden weergegeven.

## Risicohouding RAI Amsterdam



## Organisatie volgens 'Three lines of defence'-model

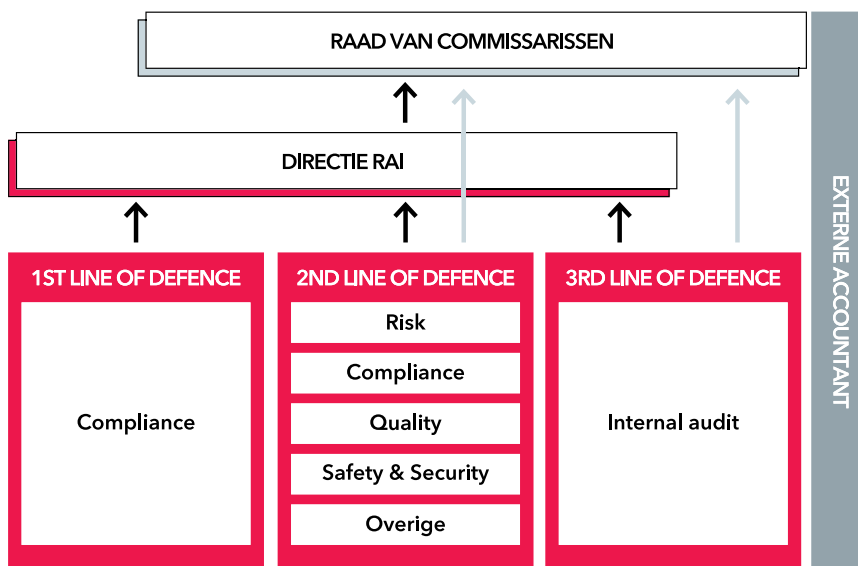
Bij de inrichting van het risicomanagementsysteem hanteert RAI Amsterdam het 'three lines of defence'-model. Dit stelsel van maatregelen bestaat uit drie 'lines of defence': de uitvoerende lijn, de risicomanagementfunctie en de internal auditfunctie.

De 'first line of defence' is primair verantwoordelijk voor het operationele management en neemt het eigenaarschap voor het beheersen van de risico's in de operatie. Deze beheersing wordt vormgegeven door een adequate inrichting van de organisatie waarbij niet alleen structuur en processen, maar ook cultuur een rol speelt.

De 'second line of defence' wordt ingevuld door de onafhankelijke risk & compliance-functie die toeziet op de inrichting en het functioneren van het risicomanagementsysteem. De tweede lijn ondersteunt de eerste lijn, coördineert en rapporteert aan de directie en het lijnmanagement.

De 'third line of defence' wordt vormgegeven door een onafhankelijke internal audit-functie met een scope die in het bijzonder is gericht op milieu- en kwaliteitsmanagement in lijn met ISO 9001 en ISO 14001. Op basis van een jaarlijks te actualiseren internal audit-plan ziet deze functie toe op opzet, bestaan en werking van de beheersmaatregelen.

### 'Three lines of defence'-model



## Toezicht

De rvc ziet onder andere toe op de bedrijfsvoering van RAI Amsterdam. De raad keurt (wijzigingen in) het risicomanagementbeleid goed. Risicomanagement staat op periodiek terugkerende basis geagendeerd in de auditcommissie- en rvc-vergaderingen. De rvc is opdrachtgever voor de externe accountant en keurt jaarlijks het audit plan van de externe accountant goed.

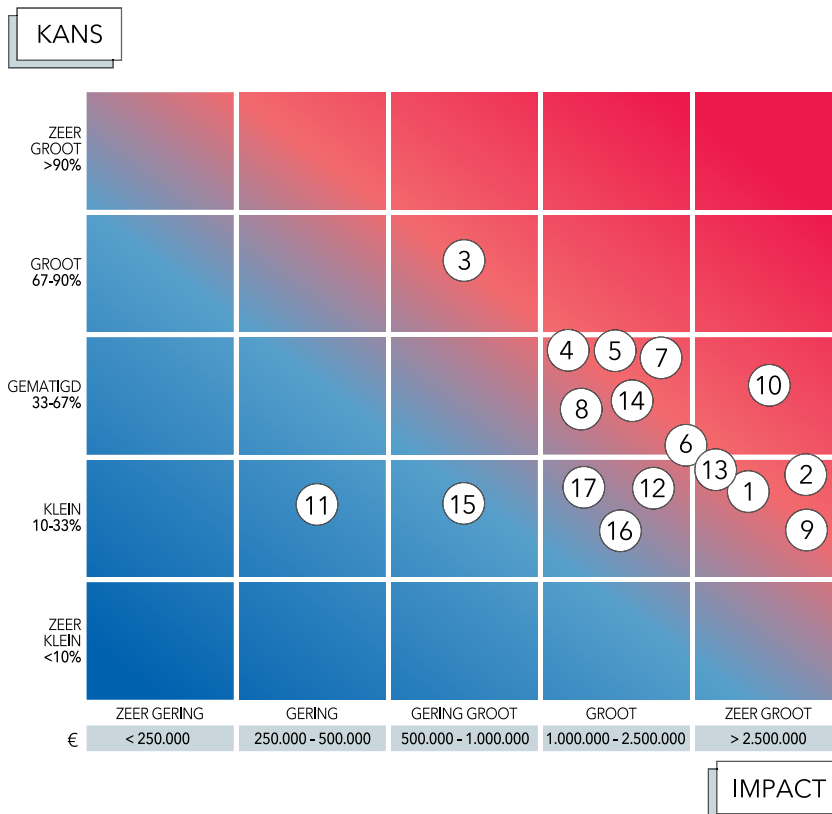
De externe accountant fungeert ook als toezichthouder en ziet door controle op basis van een jaarlijks te actualiseren auditplan toe op opzet, bestaan en werking van de administratieve organisatie en interne controle. De externe accountant rapporteert met een managementletter aan de rvc en een accountantsverklaring in het jaarverslag.

## Risico-inventarisatie en -beoordeling

Ook in 2024 heeft opnieuw een integrale actualisering van de risico-inventarisatie en -beoordeling plaatsgevonden. Een en ander in het licht van de cyclische beoordeling van actuele ontwikkelingen en de bijgestelde doelstellingen van de organisatie. Door de nadrukkelijke koppeling aan doelstellingen versterkt het risicomanagement het prestatie management. Zeventien risico-domeinen worden het meest relevant geacht. Vaak is er sprake van een onderlinge samenhang. Voor deze domeinen werken we de deelrisico's uit en definiëren, implementeren en monitoren we beheersingsmaatregelen.

Bij de beoordeling van de relevantie van de risico's voor RAI Amsterdam worden zowel de huidige kans op het voordoen van een mogelijke gebeurtenis alsook het huidige gevolg (gemeten in geld) dat deze gebeurtenis voor RAI Amsterdam heeft, betrokken.

### Belangrijke risico's en mitigerende maatregelen



### Toelichting:

1. Strategie-executie en verandermanagement
2. Toename concurrentie
3. Wijzigende klantvoorkeuren
4. Wijzigende omgevingsfactoren
5. Personeel aantrekken en behouden
6. Internationale activiteiten
7. Reputatierisico's
8. Safety & Security
9. Financiële risico's (inclusief Belastingen)
10. Cybercrime
11. Contractuele verplichtingen
12. Interruptie in bedrijfsvoering
13. Onvoldoende innovatie
14. Onvoldoende verbetercapaciteit
15. Integriteit
16. Non compliance & licence to operate
17. Economische en/of politieke tegenwind

### *Strategie-executie en changemanagement*

Eind 2023 zijn we een integraal programma gestart om tot een actualisering van onze strategie voor de komende jaren te komen. In 2024 is deze strategische update gefinaliseerd, waarbij stakeholders zijn geconsulteerd en de markt en omgeving zijn geanalyseerd. De interne organisatie is hierbij intensief betrokken. De nieuwe strategie zet vol in op het toekomstbestendig en duurzaam maken van de venue en het RAI-gebied aan het Europaplein in Amsterdam. De core business wordt uitgebreid en verder geoptimaliseerd. Om dit mogelijk te maken wil RAI Amsterdam transformeren naar een meer ontwikkelende organisatie.

### *Markt en concurrentie*

Het commerciële speelveld en onze concurrentiële positie kunnen geraakt worden door acties van, of ontwikkelingen bij, concurrerende partijen en mogelijke partners in de markt. Daarom hebben we een strategisch portefeuillebeleid ontwikkeld en houden we de marktpositie van ons portfolio scherp in beeld. We beoordelen proactief de mogelijkheden die er op dit terrein liggen. Dit vertalen we in een groeistrategie voor de domeinen en markten waarin we actief willen zijn. De eigen kracht van deze aanpak en de verbeterde financiële uitgangspositie post covid dragen positief bij aan de weerbaarheid van RAI Amsterdam met betrekking tot bedreigingen vanuit de markt en onze concurrentie.

### *Wijzigende omgevingsfactoren*

Ontwikkelingen in de omgeving van onze organisatie kunnen een materiële impact hebben op de mate waarin strategische doelstellingen kunnen worden gerealiseerd. In veel gevallen hebben we zelf beperkt invloed op gebeurtenissen in onze omgeving en richten we ons vooral op het zo goed als mogelijk beheersen van de gevolgen. Recente voorbeelden daarvan waren de Covid-pandemie en de Oekraïne-oorlog met de daaruit voortvloeiende energiecrisis. Dit heeft de noodzaak tot een energietransitie versterkt. Zowel uit kosten oogpunt als uit hoofde van de benodigde verduurzaming van de RAI is een energietransitie wenselijk en noodzakelijk. Energie is een complex vraagstuk met veel onzekere variabelen, dat niet op korte termijn kan worden opgelost en waar we programmatisch mee aan de slag gaan en blijven.

### *Ontwikkelingen op de arbeidsmarkt*

De arbeidsmarkt is al langere tijd gespannen. RAI Amsterdam is een aantrekkelijke werkgever. In het algemeen weten we onze vacatures goed in te vullen, maar in een aantal specifieke segmenten van de arbeidsmarkt blijft het nog steeds lastig om geschikt talent aan te trekken en te behouden. Dat kan ons kwetsbaar maken voor verloop. Maatgesneden recruitment en strategische personeelsplanning mitigeren dit risico in belangrijke mate. Ook de markt van flexkrachten is krap. Dit maakt het tijdig beschikbaar krijgen van voldoende competente flexkrachten onzeker, hetgeen de operationele bedrijfsvoering onder druk kan zetten. De voorgenomen handhaving op de Wet DBA maakt dit nog complexer. Door proactief en intensief met de leveranciers van flexkrachten en dienstverleners de verwachte vraag aan capaciteit ruimer van te voren af te stemmen, wordt dit risico beheerst.

### *Cybercrime*

Cybercrime vormt wereldwijd een van de grootste bedreigingen voor ondernemingen. RAI Amsterdam is daarvoor evenmin immuun en de risico's zijn groot. Daarom hebben we een cybersecurity-beleid gedefinieerd en nemen we de organisatorische en fysieke maatregelen om dit risico zo veel mogelijk te mitigeren. Langs de lijnen van ISO27002 richten we de beheersing van IT security in. Daarmee beogen we tevens vervolgrisico's als operationele verstoring en het verlies van privacy gevoelige informatie te reduceren.

### *Economische conjunctuur*

Het afgelopen jaar is de economische conjunctuur niet ongunstig geweest. De torenhoge inflatie is gedaald, maar de onzekerheid met betrekking tot de richting waarin de wereldwijde economie zich ontwikkeld blijft groot. Ook voor RAI Amsterdam blijft dit belangrijk, want minder klantvraag en kosteninflatie kunnen de rendabiliteit van de bedrijfsvoering onder druk zetten. Gerichte kostenbesparingen en margemanagement worden zo nodig ingezet om hieraan het hoofd te bieden.

### *Safety en security*

RAI Amsterdam is een multifunctionele venue waar veel mensen samenkomen. Dit impliceert gezondheids- en veiligheidsrisico's voor bezoekers en medewerkers en risico's van schade aan of diefstal van hun eigendommen. Vandaar dat we een integraal veiligheidsmanagementsysteem hebben ontwikkeld waarin aandacht wordt geschonken aan strategische en operationele veiligheidsbeheersmaatregelen. Daarmee wordt ook het risico van storingen en onderbrekingen als gevolg van calamiteiten zo goed mogelijk gemitigeerd. De effectieve werking van deze maatregelen wordt gemonitord. We investeren voortdurend in organisatorische-, technische en IT-gerelateerde oplossingen om de veiligheid van onze medewerkers, onze bezoekers en de venue zo goed mogelijk te waarborgen.

### *Financiële risico's*

Financiële risico's vinden doorgaans hun oorsprong in onderliggende strategische, operationele of compliance risico's. De beheersmaatregelen vinden plaats binnen het spectrum van financieel management en treasury. Focus ligt op versterking van de financiële weerbaarheid en rentabiliteit van de organisatie op korte en lange termijn.

### *Reputatie*

Reputatieschade kan grote en lange termijn gevolgen hebben voor de organisatie. Om dit te mitigeren zetten we een divers instrumentarium in. Een compliance managementsysteem is ingericht om het voldoen aan wet- en regelgeving zo goed mogelijk te borgen. Een integriteitsbeleid draagt bij aan het voorkomen van ongewenst of niet-integer gedrag. Intensief stakeholdermanagement is mede gericht op het consolideren van de goede reputatie van RAI Amsterdam. Een corporate communicatiebeleid geeft inhoud aan een effectieve communicatie naar alle betrokken stakeholders.

---

## **Compliance management**

**RAI Amsterdam stelt zich ten doel te voldoen aan alle voor de organisatie van toepassing zijnde wettelijke- en vergunningstechnische eisen en richtlijnen. Ook wil zij zich houden aan en werken volgens de normen en richtlijnen waarvan de RAI-organisatie zelf besloten heeft dat zij daaraan wil voldoen. RAI Amsterdam streeft ernaar de risico's van non-compliance zoveel mogelijk te minimaliseren en hanteert een zeer lage tolerantie op dit gebied. Om hieraan te kunnen voldoen, hebben we een compliance managementsysteem ingericht.**

Bij inrichting van het compliance managementsysteem heeft RAI Amsterdam zich zo veel mogelijk laten leiden door de uitgangspunten en principes zoals deze zijn vastgelegd in de ISO 19600-standaard voor compliance management.

Belangrijke uitgangspunten zijn:

- een doelgerichte, gestructureerde aanpak in een continue proces;
- een afgebakende scope en een op risico-analyse gebaseerde prioritering binnen de context
- van de specifieke kenmerken van de RAI-organisatie;
- een duidelijke verdeling en toedeling van taken en verantwoordelijkheden, met een leidende en betrokken rol voor het topmanagement;
- een cyclisch proces dat RAI Amsterdam in staat stelt een lerende organisatie te zijn;
- aandacht voor cultuur en gedrag, aansluitend op de kernwaarden;
- transparantie over de compliance-aanpak en de wijze waarop wordt omgegaan met non-compliance.

Met het compliance managementsysteem hebben we de compliance-verplichtingen integraal in beeld gebracht en de naleving met behulp van programma's geborgd. De voortgang wordt voortdurend gemonitord en besproken in de Risk & Compliance board, waaraan het bestuur, het senior management en de Risk & Compliance Officer deelnemen.

# JAAARREKENING



## Money 20/20, 4-6 juni 2024, RAI Amsterdam (NL)

Evenement rondom financiële technologieën met in 2024 de focus op de relatie tussen mens en technologie binnen betalingen.



---

## 1.1. Geconsolideerde balans (vóór voorstel resultaatbestemming)

## Geconsolideerde balans

Vóór voorstel resultaatbestemming, bedragen x € 1.000

	Ref.	2024	2023
<b>ACTIVA</b>			
<b>Vaste activa</b>			
Immateriële vaste activa	1.1.1.	10.406	9.394
Materiële vaste activa	1.1.2.	154.701	152.688
Financiële vaste activa	1.1.3.	1.134	1.134
		<u>166.241</u>	<u>163.217</u>
<b>Vlottende activa</b>			
Voorraden		520	458
Vorderingen	1.1.4.	34.562	29.469
Effecten		41	41
Belastinglatentie		587	259
Liquide middelen		14.163	19.083
		<u>49.873</u>	<u>49.310</u>
		<u>216.113</u>	<u>212.528</u>

	Ref.	2024	2023
<b>PASSIVA</b>			
<b>Eigen vermogen</b>	1.1.5.		
Geplaatst kapitaal		2.730	2.730
Agioreserves		22.006	22.006
Wettelijke reserve koersverschillen		-231	-431
Overige reserves		45.440	44.652
Onverdeelde winst		17.081	7.588
		<u>87.026</u>	<u>76.546</u>
<b>Voorzieningen</b>	1.1.6.		
Belastinglatentie		-	1.719
Voorziening overig		675	554
		<u>675</u>	<u>2.273</u>
<b>Schulden</b>			
<b>Langlopende schulden</b>	1.1.7.	52.636	61.449
<b>Kortlopende schulden</b>	1.1.8.	75.777	72.260
		<u>216.113</u>	<u>212.528</u>

## 2.1. Geconsolideerde winst- en verliesrekening

### Geconsolideerde winst- en verliesrekening

Bedragen x € 1.000

	Ref.	2024	2023
Netto-omzet	2.1.1.	185.671	151.359
<b>Som der bedrijfsopbrengsten</b>		185.671	151.359
Kosten uitbesteed werk en andere externe kosten	2.1.2.	76.283	62.682
Lonen en salarissen	2.1.3.	28.541	24.890
Sociale lasten		4.201	3.698
Pensioenlasten		2.249	2.200
Afschrijving op immateriële en materiële vaste activa	2.1.4.	15.631	13.906
Overige bedrijfskosten (inclusief overige personeelskosten)	2.1.5.	36.779	30.569
<b>Som der bedrijfskosten</b>		163.683	137.944
<b>Bedrijfsresultaat</b>		21.988	13.415
Rentelasten en soortgelijke kosten		-1.956	-2.654
<b>Som der financiële baten en lasten</b>	2.1.6.	-1.956	-2.654
<b>Resultaat vóór belastingen</b>		20.032	10.761
Belastingen	2.1.7.	-2.951	-3.173
<b>Resultaat na belastingen</b>		17.081	7.588

## Geconsolideerd overzicht van het totaalresultaat

Bedragen x € 1.000

	2024	2023
Geconsolideerd netto-resultaat na belastingen toekomend aan de rechtspersoon	17.081	7.588
Omrekeningsverschillen buitenlandse deelnemingen	200	-215
Totaal van de rechtstreekse mutaties in het eigen vermogen van de rechtspersoon als onderdeel van het groepsvermogen	200	-215
Totaalresultaat van de rechtspersoon	17.281	7.373

## 3.1. Geconsolideerd kasstroomoverzicht

### Geconsolideerd kasstroomoverzicht

Bedragen x € 1.000

	2024	2023
<b>Kasstroom uit operationele activiteiten</b>		
Bedijfsresultaat	21.988	13.415
Aanpassingen voor:		
Afschrijving op immateriële en materiële vaste activa	15.631	13.906
Mutaties in voorzieningen	-1.599	-797
	14.032	13.109
Mutaties in voorraden en vorderingen	-5.480	-2.533
Mutaties in kortlopende schulden (exclusief bankkrediet)	3.940	4.890
	-1.541	2.357
Betaalde interest	-1.542	-1.693
Betaalde belastingen	-3.774	-1.173
	-5.316	-2.866
<b>Totale kasstroom uit operationele activiteiten</b>	<b>29.163</b>	<b>26.015</b>
<b>Kasstroom uit investeringsactiviteiten</b>		
Investering in materiële vaste activa	-15.302	-14.357
Investering in immateriële vaste activa	-3.167	-3.732
Desinvestering in financiële vaste activa		
<b>Totale kasstroom uit investeringsactiviteiten</b>	<b>-18.469</b>	<b>-18.089</b>
<b>Kasstroom uit financieringsactiviteiten</b>		
Dividenduitkering	-6.800	-
Mutatie schulden aan kredietinstellingen	-8.813	-38.010
Aflossing langlopende leningen in boekjaar		

	2024	2023
<b>Totale kasstroom uit financieringsactiviteiten</b>	-15.613	-38.010
Mutatie geldmiddelen	-4.919	-30.084
Geldmiddelen per 1 januari	19.083	49.167
Geldmiddelen per 31 december	14.163	19.083

---

## Algemene toelichting

RAI Holding B.V. (verder ook genoemd 'de vennootschap') is statutair gevestigd te Amsterdam aan het Europaplein 24 en is ingeschreven bij Kamer van Koophandel onder nummer 33093880. Het boekjaar van de vennootschap loopt van 1 januari tot en met 31 december.

### Activiteiten

RAI Holding B.V. is een holdingmaatschappij. De belangrijkste activiteiten zijn zowel gericht op het accommoderen van de eigen evenementen, als het beschikbaar stellen van de faciliteiten aan derden ten behoeve van beurzen, congressen, corporate events, theaterproducties en niche events.

### Continuïteit

Deze jaarrekening is opgesteld uitgaande van de continuïteitsveronderstelling. In april 2026 eindigt de huidige kredietovereenkomst. In 2025, begin 2026 zal de vennootschap een nieuwe kredietovereenkomst sluiten.

### Algemene waarderingsgrondslagen

De jaarrekening is opgesteld in overeenstemming met in Nederland algemeen aanvaarde grondslagen voor financiële verslaggeving en voldoet aan de wettelijke bepalingen inzake de jaarrekening zoals opgenomen in Titel 9 Boek 2 BW. De gehanteerde grondslagen voor waardering van activa en passiva zijn gedurende het huidige en vorige jaar consistent toegepast. De grondslagen voor waardering en resultaatbepaling hebben betrekking op zowel de geconsolideerde als de vennootschappelijke jaarrekening.

### Aandeelhoudersstructuur

RAI Vereniging heeft een 75% belang in RAI Holding B.V. De resterende 25% van de aandelen is in handen van de Gemeente Amsterdam.

### Consolidatiegrondslagen

Geconsolideerd worden de financiële gegevens van RAI Holding B.V. en al haar groepsmaatschappijen. Groepsmaatschappijen zijn deelnemingen waarin RAI Holding B.V. beleidsbepalende invloed op het beleid heeft. De overige deelnemingen worden niet geconsolideerd.

De financiële gegevens van gedurende het verslagjaar verkregen ondernemingen worden geconsolideerd vanaf het moment dat RAI Holding B.V. beslissende invloed heeft verkregen op het beleid van die ondernemingen tot aan het moment van beëindiging daarvan. Onderlinge transacties tussen vennootschappen die worden geconsolideerd worden geëlimineerd.

In 2023 is besloten tot een wijziging in de juridische structuur van RAI Amsterdam. Het doel was tweeledig: RAI Amsterdam voor te bereiden op de beoogde gebiedsontwikkeling van de locatie aan het Europaplein en het plaatsen van een aantal eigen beursactiviteiten in separate entiteiten. Deze structuurwijziging is in 2023 gestart en in 2024 afgerond.

Het vastgoed, de eigen beurstitels en de exploitatie van het Convention Centre zijn in verschillende juridische entiteiten geplaatst. Deze activiteiten vonden voorheen allemaal plaats in één vennootschap. Op 28 december 2023 vond hiervoor een eerste afsplitsing plaats waarbij RAI Markets B.V. met KvK-nummer 92449166 en RAI Amsterdam B.V. met KvK-nummer 92449174 zijn opgericht. Alle activiteiten die te maken hebben met de organisatie van eigen beurstitels zijn onder algemene titel overgegaan naar RAI Markets B.V. en alle activiteiten die te maken hebben met de exploitatie van

het Convention Centre zijn onder algemene titel overgegaan naar de nieuw opgerichte vennootschap RAI Amsterdam B.V. Het vastgoed is achtergebleven in de vennootschap met KvK-nummer 34192575 die in 2024 is hernoemd naar RAI Real Estate B.V.

Om een aantal eigen beursactiviteiten in separate entiteiten te plaatsen, vond op 5 maart 2024 een tweede afsplitsing plaats, waarbij de volgende vennootschappen van RAI Markets B.V. zijn afgesplitst: RAI Cleaning Technology B.V., RAI Horticulture B.V., RAI Marine Technology B.V., RAI Mobility B.V. en RAI Water Technology B.V.

RAI Holding B.V. bezit 100% van de aandelen in de volgende deelnemingen: RAI Amsterdam B.V. (OUD), RAI Amsterdam BV (NIEUW), RAI Solar Energy B.V., RAI Markets B.V. en Arfora B.V. Deze deelnemingen zijn allen gevestigd te Amsterdam. In deze deelnemingen zijn de resultaten verwerkt van de volgende indirecte deelnemingen (100%): RAI USA, Inc., gevestigd te Delaware, Rui Ang Exhibition and Convention Co., Ltd., gevestigd te Shanghai. Daarnaast is het resultaat verwerkt van de volgende indirecte deelnemingen (50%): IBEX LLC, gevestigd te Maine USA, E.J. Krause RAI Events LLC, gevestigd te Delaware USA.

RAI Turkije is op 24 juni 2024 geliquideerd.

## Functionele valuta

De posten in de jaarrekening van de groepsmaatschappijen worden gewaardeerd met inachtneming van de valuta van de economische omgeving waarin de groepsmaatschappij haar bedrijfsactiviteiten voornamelijk uitoefent (de functionele valuta). De geconsolideerde jaarrekening is opgesteld in euro's; dit is zowel de functionele als de presentatievaluta van RAI Holding B.V.

## Transacties, vorderingen en schulden

Transacties in vreemde valuta gedurende de verslagperiode zijn in de jaarrekening verwerkt tegen de koers op transactiedatum.

Monetaire activa en passiva in vreemde valuta worden omgerekend in de functionele valuta tegen de koers per balansdatum. De uit de afwikkeling en omrekening voortvloeiende koersverschillen komen ten gunste of ten laste van de winst- en verliesrekening, tenzij hedge-accounting wordt toegepast.

Niet-monetaire activa die volgens de verkrijgingsprijs worden gewaardeerd in een vreemde valuta worden omgerekend tegen de wisselkoers op de transactiedatum.

Niet-monetaire activa die volgens de actuele waarde worden gewaardeerd in een vreemde valuta worden omgerekend tegen de wisselkoers op het moment waarop de actuele waarde werd bepaald.

Omrekeningsverschillen bij intragroepsleningen op lange termijn die feitelijk een uitbreiding of inkrimping van de netto-investering van buitenlandse deelnemingen zijn, worden rechtstreeks ten gunste of ten laste van het eigen vermogen gebracht in de wettelijke reserve omrekeningsverschillen.

Indien leningen in vreemde valuta zijn aangegaan om de netto-investering in een buitenlandse deelneming te financieren of af te dekken, worden de koersverschillen die uit de lening voortvloeien in de wettelijke reserve omrekeningsverschillen verwerkt voor zover de lening effectief is als dekking van de koersverschillen op de netto-investering in de buitenlandse deelneming.

De activa en passiva van in de consolidatie opgenomen deelnemingen met een functionele valuta anders dan de presentatievaluta, worden omgerekend tegen de koers per balansdatum. De baten en lasten worden omgerekend tegen de wisselkoers op transactiedatum. De hieruit resulterende omrekeningsverschillen worden rechtstreeks ten gunste of

ten laste van het eigen vermogen gebracht in de wettelijke reserve omrekeningsverschillen.

## **Gebruik van schattingen**

Bij het opstellen van de jaarrekening dient de leiding van RAI Holding B.V. overeenkomstig algemeen aanvaarde grondslagen voor de financiële verslaggeving bepaalde schattingen en veronderstellingen te doen die mede bepalend zijn voor de opgenomen bedragen. De feitelijke resultaten kunnen van deze schattingen afwijken.

De schattingen en onderliggende veronderstellingen worden voortdurend beoordeeld. Herzieningen van schattingen worden opgenomen in de periode waarin de schatting wordt herzien en in toekomstige perioden waarvoor de herziening gevolgen heeft.

## **Financiële instrumenten**

Onder financiële instrumenten worden zowel de primaire financiële instrumenten, zoals vorderingen en schulden, als de financiële derivaten verstaan. Voor de grondslagen van de primaire financiële instrumenten wordt verwezen naar de toelichting per balanspost.

RAI Holding B.V. past hedge-accounting toe op basis van documentatie per individuele hedgerelatie en documenteert de wijze waarop de hedgerelaties passen in de doelstellingen van het risicobeheer, de hedgestrategie en de verwachting aangaande de effectiviteit van de hedge.

Het effectieve deel van financiële derivaten die zijn toegewezen voor kostprijs-hedge-accounting, wordt tegen kostprijs gewaardeerd en het ineffektieve deel wordt tegen reële waarde gewaardeerd. De waardeveranderingen van de reële waarde van het ineffektieve deel worden direct in de winst- en verliesrekening verwerkt.

## **Grondslagen voor de waardering van activa en passiva**

Activa en verplichtingen worden in het algemeen gewaardeerd tegen de aanschaf- of vervaardigingsprijs. Indien geen specifieke waarderingsgrondslag is vermeld, vindt waardering plaats tegen de verkrijgingsprijs.

### **Immateriële vaste activa**

Extern verworven beurstitels (betaalde goodwill) zijn gewaardeerd op kostprijs of lagere marktwaarde en worden afgeschreven over de economische levensduur, die wordt verondersteld maximaal 20 jaar te zijn.

Voor beurstitel IBEX wordt de economische levensduur verondersteld op maximaal 15 jaar.

Software wordt gewaardeerd tegen historische kostprijs en wordt afgeschreven over de economische levensduur die wordt verondersteld maximaal 10 jaar te zijn. Exploitatierechten zijn gewaardeerd tegen verkrijgingprijs en jaarlijks wordt hierop afgeschreven, gebaseerd op de duur van het recht.

### **Materiële vaste activa**

Materiële vaste activa zijn gewaardeerd tegen verkrijgingprijs, verminderd met een lineaire afschrijving gebaseerd op de economische levensduur en verminderd met eventuele bijzondere waardeverminderingen.

Onderhoudskosten voor gebouwen in eigendom worden direct ten laste van het resultaat verantwoord, dan wel geactiveerd en afgeschreven indien de activeringscriteria dit toestaan. Bij het bepalen van de afschrijving wordt rekening gehouden met een restwaarde. Deze restwaarde wordt in alle gevallen geacht nihil te zijn.

### **Financiële vaste activa**

Deelnemingen waarbij invloed van betekenis wordt uitgeoefend op het zakelijke en financiële beleid worden gewaardeerd tegen de netto vermogenswaarde, bepaald op basis van de waarderingsgrondslagen van RAI Holding B.V. Deelnemingen waarbij geen invloed van betekenis wordt uitgeoefend, worden gewaardeerd tegen verkrijgingprijs of lagere actuele waarde.

De vorderingen op en leningen aan deelnemingen alsmede de overige vorderingen worden bij eerste verwerking opgenomen tegen de reële waarde en vervolgens gewaardeerd tegen de geamortiseerde kostprijs, onder aftrek van noodzakelijk geachte voorzieningen.

### **Bijzondere waardeverminderingen vaste activa**

Jaarlijks wordt beoordeeld of er aanwijzingen zijn dat immateriële, materiële en financiële vaste activa aan bijzondere waardeverminderingen onderhevig zijn. Van een bijzondere waardevermindering is sprake als de boekwaarde van het actief hoger is dan de realiseerbare waarde ervan. In geval van bijzondere waardevermindering wordt het betreffende actief afgewaardeerd tot de realiseerbare waarde. Het verlies wordt direct als last verwerkt in de winst- en verliesrekening.

### **Vorderingen**

De vorderingen worden bij eerste verwerking opgenomen tegen de reële waarde en vervolgens gewaardeerd tegen de geamortiseerde kostprijs, welke gelijk is aan de nominale waarde, onder aftrek van de noodzakelijk geachte voorzieningen voor het risico van oninbaarheid. Deze voorzieningen worden bepaald op basis van individuele beoordeling van de vorderingen.

De vorderingen hebben, tenzij anders vermeld, een verwachte looptijd van maximaal één jaar.

### **Vorraden**

De voorraden betreffen voornamelijk food & beverage producten en de waardering ervan geschiedt tegen verkrijgingprijs, voor zover nodig onder aftrek van een voorziening voor incourantheid.

### **Effecten**

Effecten zijn gewaardeerd tegen de verkrijgingprijs of lagere marktwaarde per balansdatum. Als marktwaarde geldt in principe de beurswaarde. Indien de verkoop op korte termijn zal plaatsvinden, geldt als marktwaarde de directe opbrengstwaarde.

### **Liquide middelen**

De liquide middelen staan ter vrije beschikking van de vennootschap.

### **Voorzieningen**

Voorzieningen worden opgenomen voor alle in rechte afdwingbare dan wel feitelijke verplichtingen als gevolg van een gebeurtenis vóór balansdatum en waarvan het waarschijnlijk is dat voor de afwikkeling van die verplichtingen een uitstroom van middelen nodig is en de omvang daarvan betrouwbaar kan worden geschat.

Er wordt een voorziening voor jubileumuitkeringen opgenomen op basis van de per balansdatum geldende jubileumregeling, rekening houdend met blijfkans, toekomstige loonkostenontwikkeling en disconteringsvoet.

### **Pensioenregeling**

De onderneming heeft twee actieve pensioenregelingen voor haar werknemers. Voor medewerkers die voor 1 januari 2013 in dienst zijn getreden is een pensioenregeling getroffen die kwalificeert als een toegezegd-pensioenregeling, waarbij de toegezegde pensioenuitkeringen gebaseerd zijn op middelloon. Deze pensioenregeling is ondergebracht bij een pensioenverzekeraar en wordt in de jaarrekening verwerkt als toegezegde-bijdrageregeling, aangezien de verplichtingen uit hoofde van de uitvoering van deze pensioenregeling geheel herverzekerd zijn.

Voor medewerkers die vanaf 1 januari 2013 in dienst zijn getreden dan wel vrijwillig zijn overgestapt naar de nieuwe pensioenregeling, is een beschikbare premieregeling getroffen met het karakter van een premieovereenkomst. De verplichtingen van de onderneming gaan niet verder dan het betalen van een jaarlijkse bijdrage aan de verzekeringsmaatschappij. De in de toekomst te betalen bijdragen zullen mede afhankelijk zijn van de ontwikkeling van de arbeidsvoorwaarden en van de rendementen die de verzekeringsmaatschappij behaalt op de belegde bijdragen.

### **Langlopende schulden**

Onder de langlopende schulden worden schulden opgenomen met een resterende looptijd van meer dan één jaar. De schulden worden bij eerste verwerking opgenomen tegen de reële waarde en vervolgens gewaardeerd tegen de geamortiseerde kostprijs.

### **Kortlopende schulden**

De kortlopende schulden worden bij eerste verwerking gewaardeerd tegen reële waarde, daarna tegen geamortiseerde kostprijs en hebben een verwachte looptijd van maximaal één jaar. Voor bonusregelingen en winstdelingen op basis van de relevante prestatieregelingen wordt een verplichting opgenomen. Daarnaast wordt een verplichting opgenomen voor contractuele afspraken, die gemaakt zijn met de medewerkers.

### **(Latente) vennootschapsbelasting**

Tijdelijke verschillen tussen commerciële en fiscale winstbepaling worden tegen nominale waarde in de balans opgenomen als latent te vorderen respectievelijk verschuldigde vennootschapsbelasting. Latent te vorderen vennootschapsbelasting uit hoofde van compensabele verliezen wordt, voor zover het redelijkerwijs te verwachten valt dat deze realiseerbaar wordt, gewaardeerd tegen het per balansdatum bekende toekomstige belastingtarief.

RAI Holding B.V. staat aan het hoofd van een fiscale eenheid voor de vennootschapsbelasting waarin ook de volgende ondernemingen zijn opgenomen: RAI Amsterdam B.V., RAI Real Estate B.V., RAI Markets B.V., RAI Solar Energy B.V. en Arfora B.V.

## **Grondslagen voor resultaatbepaling**

### **Verantwoording van opbrengsten**

De bepaling van het resultaat geschiedt volgens een stelsel gebaseerd op historische kostprijs. De omzetverantwoording geldt voor alle categorieën zoals gespecificeerd onder 2.1.1. De netto-omzet omvat de opbrengsten uit levering van goederen en diensten zoals gespecificeerd onder 2.1.1. onder aftrek van kortingen en dergelijke en van over de omzet geheven belastingen. Opbrengsten en kosten worden toegerekend aan de periode waarin de prestatie wordt verricht. Voor beurzen en tentoonstellingen betreft dit de periode waarin het evenement plaatsvindt. Winstneming vindt ook pas op dat moment plaats. Verliezen en risico's die hun oorsprong vinden voor het einde van het boekjaar, worden verwerkt indien en voor zover deze voor het opmaken van de jaarrekening bekend zijn geworden.

Voor deelnemingen waar beslissende invloed op kan worden uitgeoefend, vindt integrale consolidatie plaats van de opbrengsten en kosten. Voor deelnemingen waar geen beslissende invloed op kan worden uitgeoefend, wordt het aan RAI Holding B.V. toekomende resultaat meegenomen.

### **Kosten uitbestede werk**

Onder kosten uitbestede werk en andere externe kosten wordt verstaan de aan de omzet toe te rekenen directe en indirecte kosten, waaronder inkoopkosten van verkochte cateringvoorraad.

### **Afschrijvingen**

De afschrijvingen op materiële vaste activa zijn lineair berekend en gebaseerd op de verwachte economische levensduur.

De gehanteerde afschrijvingspercentages liggen tussen de 2% en 20%. De afschrijvingen van de immateriële vaste activa zijn gerelateerd aan de aanschafwaarde en liggen tussen de 5% en 20%. Geen rekening wordt gehouden met een eventuele restwaarde van materiële en/of immateriële vaste activa.

#### **Financiële baten en lasten**

De financiële baten en lasten betreffen de aan de periode toe te rekenen koersverschillen, rentebaten en –lasten en soortgelijke resultaten.

#### **Resultaat deelneming**

Het resultaat op deelnemingen betreft het aandeel van de vennootschap in het resultaat van de op netto-vermogenswaarde gewaardeerde deelnemingen. Als resultaat van deelnemingen wordt opgenomen het aan de vennootschap toekomende aandeel in het resultaat van deze deelnemingen.

#### **Vennootschapsbelasting**

De belastingen worden berekend over het commerciële resultaat vóór belastingen, rekening houdend met fiscale faciliteiten. Bij de bepaling wordt rekening gehouden met de mutatie in de voorziening voor latente vennootschapsbelasting.

Continu wordt beoordeeld of de financiële verslaglegging in het kader van nieuwe fiscale wetgeving of maatregelen moet of kan worden aangepast.

#### **Kasstroomoverzicht**

Het kasstroomoverzicht is opgesteld volgens de indirecte methode. De geldmiddelen in het kasstroomoverzicht bestaan uit liquide middelen.

# Toelichting op de geconsolideerde balans per 31 december 2024

## 1.1.1. Immateriële vaste activa

### Immateriële vaste activa

Bedragen x € 1.000

	Beurstitels	Software	Overige	Werken in uitvoering	Totaal
Aanschaffingswaarde per 1-1-2024	6.486	14.095	1.684	3.319	25.584
Gereedgekomen werk in uitvoering	-	3.084	-	-3.084	-
Aanschaffingen	-	2.377	-	790	3.167
Omrekenverschillen	378	-	-	-	378
Desinvesteringen	-	-	-	-	-
Aanschaffingswaarde per 31-12-2024	6.864	19.557	1.684	1.024	29.129
Afschrijvingen en waardeverminderingen per 1-1-2024	3.287	11.359	1.544	-0	16.190
Afschrijvingen	416	1.873	53	-	2.342
Omrekenverschillen	191	-	-	-	191
Desinvesteringen	-	-	-	-	-
Afschrijvingen en waardeverminderingen per 31-12-2024	3.895	13.232	1.596	-0	18.723
Boekwaarde per 1-1-2024	3.199	2.736	140	3.319	9.394
Boekwaarde per 31-12-2024	2.969	6.325	88	1.024	10.406

Investerings in beurstitels (betaalde goodwill) worden in maximaal 20 jaar afgeschreven. Jaarlijks wordt een trigger analyse uitgevoerd op in het verleden extern geworven titels. Hierbij zijn geen triggers geïdentificeerd waardoor er geen impairment test noodzakelijk is en geen aanleiding is tot afwaardering van de extern geworven titels. Software wordt afgeschreven in een periode van maximaal 10 jaar, te rekenen vanaf het moment van ingebruikneming.

De categorie 'Overige' betreft met name het gebruiksrecht van een lounge in de Johan Cruijff ArenA. Deze rechten worden afgeschreven tot het jaar 2026. Desinvesteringen hebben betrekking op activa die buiten gebruik zijn gesteld. De werken in uitvoering betreft investeringen in software van projecten die nog niet in gebruik zijn genomen.

## 1.1.2. Materiële vaste activa

### Materiële vaste activa

Bedragen x € 1.000

	Gebouwen, installaties en terreinen	Inventaris	Werken in uitvoering	Totaal
Aanschaffingswaarde per 1-1-2024	383.775	31.974	9.914	425.662
Investerings	10.662	1.786	2.853	15.302
Gereedgemaakt werk in uitvoering	7.973	851	-8.825	-
Desinvesteringen	-1.364	-53	-	-1.417
Aanschaffingswaarde per 31-12-2024	401.047	34.558	3.943	439.547
Afschrijvingen en waardeverminderingen per 1-1-2024	243.691	29.283	-0	272.974
Afschrijvingen	11.292	1.179	0	12.472
Desinvesteringen	-546	-53	-	-599
Afschrijvingen en waardeverminderingen per 31-12-2024	254.437	30.409	-0	284.846
Boekwaarde per 1-1-2024	140.083	2.691	9.914	152.688
Boekwaarde per 31-12-2024	146.609	4.149	3.942	154.701

Gebouwen en terreinen worden afgeschreven in 5 tot 50 jaar, het congrescentrum in 20 jaar en installaties in 10 tot 20 jaar. De overige vaste activa worden afgeschreven in 5 tot 20 jaar. Jaarlijks wordt een trigger analyse uitgevoerd op de Materiele Vaste activa. Hierbij zijn geen triggers geïdentificeerd waardoor er geen impairment test noodzakelijk is en geen aanleiding is tot afwaardering van de Materiele vaste activa. De desinvestering heeft betrekking op de in 2024 buiten gebruik gestelde zonnepanelen.

In 2017 is de erfpachtovereenkomst vernieuwd met terugwerkende kracht vanaf 1 november 2016. De afgekochte erfpacht tot en met 2066 bedraagt € 2.761.380 (2023: € 2.827.389). De afgekochte erfpacht wordt afgeschreven over de gehele canonperiode tot en met 2066.

Desinvesteringen hebben betrekking op activa die buiten gebruik zijn gesteld.

### 1.1.3. Financiële vaste activa

#### Financiële vaste activa

Bedragen x € 1.000

	<b>Totaal</b>
Stand per 1-1-2024	1.134
Overige mutaties	-
Stand per 31-12-2024	1.134

De financiële vaste activa betreft een kapitaalbelang in Stadion Amsterdam C.V. van 1/9 deel van het commanditair kapitaal. De waardering van dit kapitaalbelang wordt gewaardeerd op verkrijgingprijs of lagere actuele waarde.

### 1.1.4. Vlottende activa, vorderingen

#### Vlottende activa, vorderingen

Bedragen x € 1.000

	<b>2024</b>	<b>2023</b>
Handelsvorderingen	21.369	17.929
Voorziening voor dubieuze debiteuren	-3.317	-2.044
	18.052	15.885
Overige vorderingen	7.108	6.070
Overlopende activa	9.402	7.514
	34.562	29.469

De handelsvorderingen bestaan onder andere uit vorderingen voor toekomstige evenementen voor een bedrag van € 10.287.168 (2023: € 9.790.818).

De overige vorderingen bestaan onder andere uit nog te factureren bedragen van € 3.910.816 (2023: € 2.784.367) en een vordering betreffende terug te ontvangen omzetbelasting (BTW) van € 1.950.348 (2023: € 1.726.054).

De overlopende activa betreft onder andere uit ontvangen facturen voor kosten in het nieuwe boekjaar van € 2.900.968 (2023: € 1.943.592) en betreft gemaakte personeelskosten en overige kosten voor toekomstige beurzen voor een bedrag van € 6.198.196 (2023: € 5.603.671) waarvan een bedrag van € 701.967 toeziet op beurzen langer dan één verslagperiode (2023: € 172.570).

De actieve belastinglatentie bedraagt € 586.626 (2023: € 258.775) en bestaat uit carry forward verliesverrekening voor een in 2024 opgerichte dochtermaatschappij, en commercieel fiscaal verschil van verliesvoorziening en waardering van de deelneming in Stadion Amsterdam C.V.

## 1.1.5. Groepsvermogen

Voor een toelichting op de mutaties in het eigen vermogen gedurende 2024 en 2023 wordt verwezen naar de toelichting op de vennootschappelijke jaarrekening van RAI Holding B.V. (zie 4.1.2.).

## 1.1.6. Voorzieningen

### Voorzieningen

Bedragen x € 1.000

	Belasting-latentie	Overig	Totaal
Stand per 1-1-2024	1.719	554	2.273
Dotatie		191	191
Onttrekking	-1.719	-69	-1.788
Stand per 31-12-2024	-	675	675

De overige voorzieningen bestaan grotendeels uit: de jubileavoorziening en overige personeel gerelateerde voorzieningen. Bovenstaande voorzieningen hebben een overwegend langlopend karakter.

## 1.1.7. Langlopende schulden

### Langlopende schulden

Bedragen x € 1.000

	2024	2023
Leningen Deutsche Bank AG	13.667	15.000
Lening Coöperatieve Rabobank U.A.	13.667	15.000
Lening ING Bank	13.667	15.000
Lening Klimaatfonds Amsterdam	100	100
Uitgestelde belastingen	5.831	10.358
Overige schulden	5.705	5.991
	52.636	61.449

## Overzicht langlopende leningen

Per 31 december 2024, bedragen x € 1.000

	Som start boekjaar	Opname in boekjaar	Aflossing in boekjaar	Restsom
Lening Deutsche Bank AG	16.333		1.333	15.000
Lening Coöperatieve Rabobank U.A.	16.333		1.333	15.000
Lening ING Bank N.V.	16.333		1.333	15.000
Lening Klimaatfonds Amsterdam	100		-	100
Uitgestelde belastingen	14.573		4.527	10.046
Overige schulden	6.769		286	6.483
	70.442		8.813	61.629
Af: Kortlopend gedeelte langlopende schulden	8.993			8.993
	61.449			52.636

Op basis van het uitstel van betaling in verband met de coronacrisis heeft RAI Amsterdam gebruik gemaakt van de mogelijkheid de belastingschuld in 60 maandelijkse termijnen af te lossen tot en met 1 oktober 2027 (rentepercentage 4%).

In 2020 heeft de herfinanciering van RAI Holding plaatsgevonden. Na een financieringstraject is per april 2020 een financieringsovereenkomst gesloten met drie banken ING Bank N.V., Deutsche Bank AG en de Cooperatieve Rabobank U.A. die allen voor 1/3 deel verstrekker van de financieringen zijn.

De kredietovereenkomst bestaat uit:

- Rekening courant ter grootte van € 30 miljoen benoemd onder de noemer kredietfaciliteit in de NIBOV hoofdstuk 1.1.8 ;
- Langlopende leningen ter grootte van in totaal € 60 miljoen.

De rente op de leningen bedraagt Euribor met een marge van 1,5%.

In 2020 tot en met 2022 zijn renteswap contracten afgesloten met de eerder genoemde banken voor een bedrag van 28,5 miljoen. Op grond van deze renteswap betaalde RAI Holding BV tot en met maart 2024 een rentepercentage van -0,46% exclusief marge. Vanaf april 2024 tot en met maart 2026 betaalt RAI Holding een rentepercentage van 1,58% exclusief marge.

Als zekerheid voor de langlopende schulden en de rekening-courant zijn de bedrijfspanden aan het Europaplein bezwaard met hypotheek.

In 2014 is een kredietovereenkomst gesloten met het Amsterdams Investeringsfonds van de Gemeente Amsterdam ten behoeve van de financiering van zonnepanelen. De kredietovereenkomst bestaat uit een lening van € 0,1 miljoen en heeft een looptijd tot en met 5 maart 2029. Aflossing vindt plaats uiterlijk op 5 maart 2029 en het rentepercentage bedraagt 0%.

De overige langlopende schulden betreffen een in 1988 van de Gemeente Amsterdam ontvangen afkoopsom inzake de exploitatieverliezen van het Congrescentrum over de periode tot 2038. De afkoopsom wordt opgerent tegen een rentepercentage van 7,46%. Deze afkoopsom heeft een overwegend langlopend karakter. De vrijval vindt plaats ten gunste van de bedrijfskosten. De jaarlijkse oprenting vindt plaats ten laste van de financiële baten en lasten.

Van het totaal aan langlopende schulden heeft € 4.8 miljoen een looptijd van langer dan 5 jaar.

## 1.1.8. Kortlopende schulden

### Kortlopende schulden

Bedragen x € 1.000

	2024	2023
Schulden aan kredietinstellingen	-	-
Kortlopend gedeelte langlopende leningen	8.993	8.993
Vooruitgefactureerde bedragen	29.694	26.295
Schulden aan leveranciers	13.612	12.970
Vennootschapsbelasting	1.151	1.342
Overige belastingen en premies sociale verzekeringen	1.393	1.535
Overlopende passiva	20.933	21.125
	75.777	72.260

De overlopende passiva bestaat grotendeels uit nog te ontvangen facturen voor gemaakte kosten voor een bedrag van € 13.750.282 (2023: € 13.058.276 ) en overlopende passiva met betrekking tot personeel voor een bedrag van € 5.631.611 (2023: € 4.178.942 ).

De vooruitgefactureerde bedragen bevat een bedrag van € 1.316.923 die toeziet op beurzen die plaatsvinden na één verslagperiode (2023 € 487.956 ).

## Niet in de balans opgenomen rechten en verplichtingen

1. Vanaf begin 2020 heeft de RAI de beschikking over de parkeergarage van het NHOW hotel. De huurovereenkomst is ingegaan bij de oplevering van de parkeergarage in 2020 en heeft een looptijd van 20 jaar. De huurprijs bedraagt voor het jaar 2024 € 806.532 (2023: € 771.664) en wordt jaarlijks geïndexeerd. De totale contractuele verplichting bedraagt € 12.097.987 (2023: € 12.472.442). Hiervan vervalt € 806.532 (2023: € 779.528) binnen één jaar, een bedrag van € 4.032.662 (2023: € 3.897.638 ) vervalt binnen 5 jaar. Het overige deel heeft betrekking op de periode 2029 tot en met 2039.
2. Er zijn bankgaranties afgegeven voor een bedrag van € 219.975 (2023: € 219.975).
3. Er zijn operational leaseverplichtingen voor 25 (2023: 21 ) auto's aangegaan. Ultimo het boekjaar bedragen de totale contractuele verplichtingen € 658.771 (2023: € 409.481 ), waarvan € 245.316 binnen één jaar vervalt. Het overige deel vervalt binnen 5 jaar.
4. In het jaar 2024 zijn in totaal € 395.130 (2023: € 409.479) aan leasebetalingen gedaan.

5. In 2017 is overeenstemming bereikt met de Gemeente Amsterdam, afdeling Erfpacht en Uitgifte Grond en Ontwikkeling over een vervroegde wijziging van de erfpachtovereenkomst. Deze nieuwe overeenkomst heeft een looptijd van 50 jaar tot en met 30 oktober 2066. Het aanwezige deel van de geactiveerde afgekochte erfpacht per 1 november 2016 wordt over de nieuwe erfpachtperiode van 50 jaar afgeschreven. De totale verplichting inzake erfpacht (tot en met 2066) bedraagt € 13.306.465 waarvan een bedrag van € 316.821 binnen één jaar vervalt, een bedrag van € 1.584.103 vervalt binnen 5 jaar. Het overige deel heeft betrekking op de periode 2030 tot en met 2066. De verschuldigde bedragen worden jaarlijks geïndexeerd.
6. RAI Holding B.V. staat aan het hoofd van een fiscale eenheid voor de vennootschapsbelasting waarin ook de volgende ondernemingen zijn opgenomen: RAI Amsterdam B.V., RAI Real Estate B.V., RAI Markets B.V., RAI Energy B.V. en Arfora B.V. Iedere vennootschap is hoofdelijk aansprakelijk voor de schulden van de fiscale eenheid.
7. RAI heeft een kredietfaciliteit van € 30 miljoen waarvan, evenals in 2023 geen gebruik is gemaakt op balansdatum.

## Financiële instrumenten

De met financiële instrumenten verbonden risico's zijn onderstaand toegelicht.

### Kredietrisico

Om het kredietrisico te beheersen wordt de blootstelling aan kredietrisico's voortdurend bewaakt en opgevolgd. Ultimo boekjaar is geen sprake van belangrijke concentratie van kredietrisico's. Kredietrisico's hebben betrekking op debiteuren en overige kortlopende vorderingen. Ter zake zijn toereikende voorzieningen opgenomen.

### Valutarisico

Er is geen sprake van grote valutarisico's aangezien de operationele kasstromen en financieringsactiviteiten overwegend in euro's plaatsvinden.

### Renterisico

Renterisico's betreffen hoofdzakelijk de voor lange termijn afgesloten langlopende leningen. RAI Amsterdam B.V. heeft renteswap contracten afgesloten in verband met het afdekken van de renterisico's. Om de rentepercentages te fixeren zijn in 2020 renteswap contracten afgesloten voor de periode tot en met maart 2024 voor een bedrag ultimo boekjaar 2024 van € 22,5 miljoen. RAI Amsterdam B.V. betaalde een rentepercentage van -0,46% exclusief marge over de renteswap van de ING Bank N.V., Deutsche Bank A.G. en Coöperatieve Rabobank U.A. tot en met maart 2024. De middels renteswaps afgedekte bedragen zijn kleiner of gelijk aan de uitstaande hoofdsom van de leningen ING Bank N.V., Deutsche Bank A.G. en Coöperatieve Rabobank U.A.

In 2022 zijn renteswaps afgesloten met eerdergenoemde financiers in verband met de verlenging van de financieringsovereenkomst. Vanaf april 2024 betaalt RAI Holding over een bedrag van € 24 miljoen een vast rentepercentage van 1,58% exclusief marge.

De renteswaps hebben per 31 december 2024 een reële waarde van € 263.312 (2023: € 647.270).

De nominale waarde loopt gedurende de resterende looptijd van de renteswaps (tot en met 2026) af naar nihil.

Over de schulden aan kredietinstellingen wordt een variabele rente betaald van 3 maand Euribor plus een individuele opslag.

# Toelichting op de geconsolideerde winst- en verliesrekening 2024

## 2.1.1. Omzet

### Omzet

Bedragen x € 1.000

	2024	2023
<b>Naar geografische gebieden</b>		
Nederland	176.927	145.787
Overige landen	8.743	5.571
	185.671	151.359
<b>Naar activiteiten</b>		
Accommodatieverhuur	29.915	26.550
Beurzen en evenementen	42.967	28.602
Catering	25.845	25.073
Hotelcommissies	3.824	3.029
Parkeren	9.902	9.573
Facility Services	20.680	18.279
Inrichting	27.694	21.235
Gebouwgebonden verhuur	16.106	14.774
Overige	8.738	4.246
	185.671	151.359

## 2.1.2. Kosten uitbesteed werk en andere externe kosten

### Kosten uitbesteed werk en andere externe kosten

Bedragen x € 1.000

	2024	2023
Accommodatie	1.896	1.672
Catering	14.811	13.038
Inhuurkosten	20.413	16.603
Marketingkosten	2.231	2.118
Organisatiekosten	4.045	2.328
Kosten Safety & security	5.317	4.295
Facility	22.416	18.980
Overig	5.155	3.648
	<b>76.283</b>	<b>62.682</b>

## 2.1.3. Personeelskosten

RAI heeft binnen haar arbeidsvoorwaarden twee pensioenregelingen:

- Beschikbare premieregeling (de standaard vanaf 2013)
- Middelloonregeling (voor medewerkers in dienst voor 2013)

De middelloon is een voorwaardelijk geïndexeerd middelloon waarbij onder bepaalde voorwaarden indexatie plaats vindt.

De reserveringen voor 2024 zijn in het resultaat verwerkt.

De bezoldiging (inclusief secundaire arbeidsvoorwaarden) van bestuurders (2) bedroeg € 1.253.839 (in 2023: € 1.050.900).

De bezoldiging van commissarissen (gemiddeld 5) bedroeg € 170.748 (in 2023: € 157.439 (gemiddeld 5)).

### Gemiddeld aantal personeelsleden

In FTE, werkzaam bij de groep

	2024	2023
In Nederland	368	348
In Buitenland	33	23
Totaal gemiddeld aantal personeelsleden	<b>401</b>	<b>371</b>

## Personeel, naar aandachtsgebied

Percentage / FTE (stand ultimo jaar)

	2024	2023
Commercieel	49%	47%
Operationeel	32%	31%
Financieel/staf	19%	22%
Totaal	100%	100%

## 2.1.4. Afschrijving op immateriële en materiële vaste activa

De afschrijving op immateriële en materiële vaste activa bestaat voor € 14,8 miljoen uit reguliere afschrijvingen en boekverlies op gedesinvesteerde materiële vaste activa van 0,8 miljoen. De desinvestering heeft betrekking op de buiten gebruik gestelde zonnepanelen.

## 2.1.5. Overige bedrijfskosten

### Overige bedrijfskosten

Bedragen x € 1.000

	2024	2023
Advieskosten	4.124	3.532
Automatisering	5.310	4.262
Bureaunkosten	1.506	1.284
Gebouw en Huisvesting	9.907	9.982
Marketing	1.330	1.262
Overige kosten	-452	-790
Onderhoud	8.129	6.762
Tijdelijk personeel	3.016	1.963
Overige personeelskosten	3.107	1.772
Reis- en representatiekosten	802	540
	36.779	30.569

### Accountantskosten

Het ingevolge artikel 382a Boek 2 BW in het boekjaar ten laste van de vennootschap gekomen honorarium van Deloitte Accountants B.V. bedraagt € 170.000 (2023: € 199.970 ). Hiervan heeft € 150.000(2023: € 130.200 ) betrekking op de jaarrekening controle en € 20.000 op overige controle-opdrachten.

## 2.1.6. Rentebaten/-lasten en soortgelijke opbrengsten/kosten

### Rentebaten/-lasten en soortgelijke opbrengsten/kosten

Bedragen x € 1.000

	2024	2023
Rentelasten en soortgelijke kosten	-1.956	-2.654
Rentelasten en soortgelijke kosten in de winst- en verliesrekening	-1.956	-2.654

De rentelasten en soortgelijke kosten, zoals financieringskosten, bestaan voor € 2.028.471 uit verschuldigde rente en voor € 72.479 uit koersresultaat en soortgelijke resultaten.

## 2.1.7. Belastingen

### Belastingen

Bedragen x € 1.000

	2024	2023
Latente vennootschapsbelasting	1.637	-688
Acute vennootschapsbelasting huidig boekjaar	-5.168	-2.776
Overige effecten	580	291
<b>Belastinglast in de winst- en verliesrekening</b>	<b>-2.951</b>	<b>-3.173</b>

De effectieve belastingdruk over 2024 bedraagt 14,7% (2023: 29,5%) en ligt daarmee onder het algemeen geldende belastingtarief in Nederland. Oorzaak van het verschil is gelegen in de vrijval van de fiscale onderhoudsvoorziening. RAI heeft in 2022 in overleg met de inspecteur der directe belastingen een fiscale onderhoudsvoorziening per boekjaar 2017 gevormd waarbij binnen de geldende fiscale wet- en regelgeving en jurisprudentie aanpassingen zijn gemaakt ten opzichte van de commerciële kwalificaties. Deze fiscale onderhoudsvoorziening is, conform afspraak met de inspecteur, in 2024 vrijgevallen ten gunste van de belastingen.

De effectieve belastingdruk kan als volgt worden gespecificeerd.

## Belastingen, specificatie

Bedragen x € 1.000

	%	2024	%	2023
Winst voor belastingen		20.032		10.761
Belastinglast op basis van Nederlands nominale tarief	25,8%	5.168	25,8%	2.776
Permanente verschillen	-0,2%	-31	-0,1%	-13
Vrijgestelde inkomsten (tegemoetkoming vaste lasten)	0,0%	-	0,0%	-
Niet geactiveerde actieve belastinglatentie m.b.t. vastgoedwaardering	0,6%	113	13,1%	1.300
Mutatie belastinglatentie i.v.m. fiscale onderhoudsvoorziening	-8,6%	-1.719	-6,1%	-599
Nagekomen belastingbate(last) uit voorgaande boekjaren	0,3%	0	0,3%	31
Belasting op niet-lokale activiteiten	-2,0%	-404	-2,3%	-313
Overige	-0,9%	-176	-0,1%	-9
	14,73%	2.951	29,5%	3.173

## 4.1. Enkelvoudige balans (vóór voorstel resultaatbestemming)

### Enkelvoudige balans

Vóór voorstel resultaatbestemming, bedragen x € 1.000

ACTIVA	ref.	2024	2023
<b>Vaste activa</b>			
Financiële vaste activa	4.1.1.	96.043	78.662
Vorderingen op groepsmaatschappijen	4.1.3.	1.134	1.134
		<u>97.177</u>	<u>79.796</u>
<b>PASSIVA</b>			
<b>Eigen vermogen</b>	4.1.2.		
Geplaatst kapitaal		2.730	2.730
Agioreserves		22.006	22.006
Wettelijke reserve koersverschillen		-231	-431
Overige reserves		45.440	44.652
Onverdeelde winst		17.081	7.588
		<u>87.026</u>	<u>76.546</u>
<b>Schulden</b>			
Schulden aan groepsmaatschappijen	4.1.3.	10.150	3.250
		<u>97.177</u>	<u>79.796</u>

## 5.1. Enkelvoudige winst- en verliesrekening

### Enkelvoudige winst- en verliesrekening

Bedragen x € 1.000

	2024	2023
Enkelvoudig resultaat na belastingen	-	-
Resultaat deelnemingen na belastingen	17.081	7.588
<b>Nettoresultaat</b>	<b>17.081</b>	<b>7.588</b>

De vennootschappelijke winst- en verliesrekening is opgesteld met inachtneming van artikel 402 Boek 2 BW.

De financiële gegevens van RAI Holding B.V. zijn in de geconsolideerde jaarrekening verwerkt. Derhalve vermeldt de winst- en verliesrekening van RAI Holding B.V. conform artikel 402 Titel 9 BW slechts het aandeel in de winst na belasting van ondernemingen waarin wordt deelgenomen en het overige resultaat na belasting.

# Toelichting op de enkelvoudige balans per 31 december 2024

## 4.1.1. Financiële vaste activa

### Financiële vaste activa

Bedragen x € 1.000

	Deelnemingen in groepsmaatschappijen
Stand per 1-1-2024	78.662
Wettelijke reserve koersverschillen	200
Overige mutaties	100
Resultaat	17.081
Stand per 31-12-2024	96.043

De vennootschap bezit 100% van de aandelen in de volgende deelnemingen: RAI Amsterdam B.V., Amsterdam (KvK 34192575); RAI Amsterdam BV, Amsterdam (KvK 92449174); RAI Solar Energy B.V., Amsterdam; RAI Markets B.V., Amsterdam; Arfora B.V., Amsterdam.

In deze deelnemingen zijn de resultaten verwerkt van de volgende indirecte deelnemingen (100%): RAI USA, Inc., Delaware; Rui Ang Exhibition and Convention Co., Ltd., Shanghai.

## 4.1.2. Eigen vermogen

### Eigen vermogen

Bedragen x € 1.000

	Aandelen- kapitaal	Agio- reserve	Wettelijke reserve reserve koers- verschillen	Overige reserves	Onver- deelde winst	Totaal
Stand per 1-1-2023	2.730	22.006	-216	35.821	8.834	69.172
Resultaatbestemming	-	-	-	8.834	-8.834	-
Wettelijke reserve koersverschillen	-	-	-215	-	-	-215
Resultaat boekjaar	-	-	-	-	7.588	7.588
Dividend	-	-	-	-	-	-
Stand per 31-12-2023	2.730	22.006	-431,32	44.654	7.588	76.546
Stand per 1-1-2024	2.730	22.006	-431	44.654	7.588	76.546
Resultaatbestemming	-	-	-	7.588	-7.588	-
Wettelijke reserve koersverschillen	-	-	200	-	-	200
Resultaat boekjaar	-	-	-	-	17.081	17.081
Dividend	-	-	-	-6.800	-	-6.800
Stand per 31-12-2024	2.730	22.006	(231)	45.442	17.081	87.026

Het maatschappelijk kapitaal bedraagt € 13.650.000, verdeeld in 225.000 gewone aandelen A en 75.000 gewone aandelen B, elk nominaal groot € 45,50. Hiervan zijn geplaatst en volgestort 45.000 aandelen A en 15.000 aandelen B.

### 4.1.3. Vorderingen op/ schulden aan groepsmaatschappijen

#### Vorderingen op/ schulden aan groepsmaatschappijen

Bedragen x € 1.000

	Schulden aan/ Vorderingen op groepsmaatschappijen
Stand per 1-1-2024	3.250
Dividend uitkering	6.800
Dividend	-
Overige mutaties	100
	<hr/>
Stand schuld per 31-12-2024	10.150
	<hr/> <hr/>

Op schulden aan groepsmaatschappijen wordt geen rente berekend. De schulden aan groepsmaatschappijen omvat eveneens een vordering op groepsmaatschappij Arfora. In de enkelvoudige balans zijn de schulden en de vorderingen afzonderlijk getoond.

De vennootschapsbelasting wordt doorbelast naar de dochtermaatschappijen alsof deze zelfstandig belastingplichtig is, gelijk aan de berekeningsmethode op het niveau van de moedermaatschappij en als zodanig wordt geen latentie of VPB bate verantwoord in de enkelvoudige jaarrekening.

#### Personeel

De vennootschap heeft in 2024, evenals in 2023, geen personeel in dienst gehad.

#### Niet in de balans opgenomen rechten en verplichtingen

Voor de deelnemingen RAI Amsterdam B.V., RAI Real Estate B.V., RAI Markets B.V., RAI Energy B.V. en RAI Arfora B.V. zijn aansprakelijkheidsverklaringen ex artikel 403 Boek 2 BW afgegeven.

Amsterdam, 28 maart 2025

#### Directie RAI Holding B.V.

P. (Paul) Riemens, *CEO*

M. (Maurits) van der Sluis, *COO*

#### Raad van commissarissen RAI Holding B.V.

O. (Otto) Ambagtsheer, *voorzitter*

A.M.H. (Annemarie) Macnack-van Gaal, *vicevoorzitter*

M.P. (Michiel) Boere

W.C.M. (Mariëlle) de Macker

R.J. (René) Takens

---

# Voorstel resultaatbestemming

## Voorstel resultaatbestemming

De Algemene vergadering van Aandeelhouders wordt voorgesteld om over het jaar 2024 een dividend uit te keren van € 6,0 miljoen. Het resultaat na belasting over 2024 is opgenomen in de post onverdeelde winst in het eigen vermogen.

## Gebeurtenissen na balansdatum

Geen.

# 07 OVERIGE GEGEVENS



## Jumping Amsterdam, 25-28 januari 2024, RAI Amsterdam (NL)

Jaarlijks paardensportevenement met diverse wedstrijden en shows.



---

## Resultaatbestemming volgens statuten

In artikel 24 van de statuten van de vennootschap staat het volgende opgenomen betreffende de resultaatbestemming.

### Artikel 24.

1. De vennootschap kan naast enige andere reserves een algemene reserve, een agioreserve A, een agioreserve B, een dividendreserve A en een dividendreserve B in haar boeken aanhouden. Tot deze reserves zijn respectievelijk gerechtigd de houders van aandelen A en aandelen B en wel naar rato van het aantal en soort aandelen dat zij bezitten.
2. Storting op aandelen A en aandelen B, die de nominale waarde van die aandelen overtreft, wordt toegevoegd aan de desbetreffende agioreserve.
3. Onverminderd het hierna in dit artikel bepaalde, staat de uitkeerbare winst ter vrije beschikking van de algemene vergadering voor uitkering van dividend, reservering of zodanige andere doeleinden binnen het doel van de vennootschap als de algemene vergadering zal besluiten.
4. De algemene vergadering kan besluiten, zulks met voorafgaande goedkeuring van de vergadering van houders van aandelen van de desbetreffende soort, op aandelen van die soort geen winst uit te keren, maar het desbetreffende deel van de winst te reserveren en toe te voegen aan de dividendreserve A respectievelijk B. Een uitkering ten laste van de dividendreserve A respectievelijk B kan alleen worden gedaan aan de houders van aandelen van de desbetreffende soort, zulks na een daartoe strekkend besluit van de algemene vergadering genomen met voorafgaande goedkeuring van de vergadering van houders van aandelen van de desbetreffende soort.
5. Onverminderd het elders in dit artikel bepaalde, zullen indien de algemene vergadering besluit winst te reserveren of dividend uit te keren ten aanzien van alle aandelen, ongeacht de soort, gelijke bedragen aan winst worden gereserveerd of dividenden worden uitgekeerd.
6. De vennootschap kan aan aandeelhouders en andere gerechtigden tot de voor uitkering vatbare winst slechts uitkeringen doen voorzover het eigen vermogen groter is dan het gestorte en opgevraagde deel van het kapitaal vermeerderd met de reserves die krachtens de wet of de statuten moeten worden aangehouden.  
Bij de berekening van de winstverdeling tellen de aandelen die de vennootschap in haar kapitaal houdt niet mede.
7. Uitkering van winst geschiedt na de vaststelling en de goedkeuring van de jaarrekening waaruit blijkt dat zij geoorloofd is.
8. De algemene vergadering is, met inachtneming van het bepaalde in het zevende lid, bevoegd tot uitkering van één of meer interimdividenden te besluiten.
9. Tenzij de algemene vergadering een ander tijdstip vaststelt zijn dividenden onmiddellijk betaalbaar na vaststelling.
10. De vordering tot uitbetaling van dividend verjaart door verloop van vijf jaren.

---

# Controleverklaring van de onafhankelijke accountant

Op de volgende pagina's is de controleverklaring weergegeven.

## CONTROLEVERKLARING VAN DE ONAFHANKELIJKE ACCOUNTANT

Aan: de aandeelhouders van RAI Holding B.V.

### Verklaring over de in het jaarverslag opgenomen jaarrekening 2024

#### Ons oordeel

Wij hebben de jaarrekening 2024 van RAI Holding B.V. te Amsterdam gecontroleerd.

Naar ons oordeel geeft de in dit jaarverslag opgenomen jaarrekening een getrouw beeld van de grootte en de samenstelling van het vermogen van RAI Holding B.V. op 31 december 2024 en van het resultaat over 2024 in overeenstemming met Titel 9 Boek 2 BW.

De jaarrekening bestaat uit:

1. De geconsolideerde en enkelvoudige balans per 31 december 2024.
2. De geconsolideerde en enkelvoudige winst-en-verliesrekening over 2024.
3. De toelichting met een overzicht van de gehanteerde grondslagen voor financiële verslaggeving en andere toelichtingen.

#### De basis voor ons oordeel

Wij hebben onze controle uitgevoerd volgens het Nederlands recht, waaronder ook de Nederlandse controlestandaarden vallen. Onze verantwoordelijkheden op grond hiervan zijn beschreven in de sectie 'Onze verantwoordelijkheden voor de controle van de jaarrekening'.

Wij zijn onafhankelijk van RAI Holding B.V. zoals vereist in de Wet toezicht accountantsorganisaties (Wta), de Verordening inzake de onafhankelijkheid van accountants bij assurance-opdrachten (ViO) en andere voor de opdracht relevante onafhankelijkheidsregels in Nederland. Verder hebben wij voldaan aan de Verordening gedrags- en beroepsregels accountants (VGBA).

Wij vinden dat de door ons verkregen controle-informatie voldoende en geschikt is als basis voor ons oordeel.

#### Informatie ter ondersteuning van ons oordeel

Wij hebben onze controlewerkzaamheden bepaald in het kader van de controle van de jaarrekening als geheel en bij het vormen van ons oordeel hierover. Onderstaande informatie ter ondersteuning van ons oordeel en onze bevindingen moeten in dat kader worden gezien en niet als afzonderlijke oordelen of conclusies.

## Controleaanpak frauderisico's

Wij hebben risico's geïdentificeerd en ingeschat op een afwijking van materieel belang op de jaarrekening die het gevolg is van fraude. Wij hebben tijdens onze controle inzicht verkregen in de entiteit en haar omgeving, de componenten van het interne beheersingssysteem, waaronder het risico-inschattingsproces en de wijze waarop het bestuur inspeelt op frauderisico's en het interne beheersingssysteem monitort en de wijze waarop de raad van commissarissen toezicht uitoefent, alsmede de uitkomsten daarvan. Wij verwijzen naar hoofdstuk 5 van het jaarverslag, waarin de directie zijn (fraude)risicoanalyse heeft opgenomen en waar is beschreven welke rol de raad van commissarissen heeft bij monitoren van het proces omtrent het identificeren van (fraude)risico's.

Wij hebben de opzet en de relevante aspecten van het interne beheersingssysteem en in het bijzonder de frauderisicoanalyse geëvalueerd alsook bijvoorbeeld de gedragscode, klokkenluidersregeling en de incidentenregistratie. Wij hebben de opzet en het bestaan geëvalueerd, en voor zover wij noodzakelijk achten, de werking getoetst van interne beheersmaatregelen gericht op het mitigeren van frauderisico's.

Als onderdeel van ons proces voor het identificeren van risico's op een afwijking van materieel belang in de jaarrekening die het gevolg is van fraude, hebben wij frauderisicofactoren overwogen met betrekking tot frauduleuze financiële verslaggeving, oneigenlijke toe-eigening van activa en omkoping en corruptie. Wij hebben geëvalueerd of deze factoren een indicatie vormden voor de aanwezigheid van het risico op afwijkingen van materieel belang als gevolg van fraude.

Op basis van deze werkzaamheden en onze risico-inschatting, en de veronderstelde risico's als onderdeel van de van toepassing zijnde controlestandaarden, zijn wij van mening dat het frauderisico met betrekking tot het doorbreken van de interne-beheersingsmaatregelen door het management relevant is voor de controle. Het frauderisico op de algehele opbrengstverantwoording is weerlegd. Wij zijn alert op handmatige interventies en journaalposten van de gehele verslagperiode.

Het door ons geïdentificeerde frauderisico's betreft specifiek het doorbreken van interne-beheersingsmaatregelen door het management via handmatige journaalboekingen om zodanig met het resultaat te schuiven.

De door ons geïdentificeerde frauderisico's en uitgevoerde specifieke werkzaamheden zijn als volgt:

- Het toetsen of specifieke journaalboekingen en andere aanpassingen die tijdens het opstellen van de financiële overzichten zijn aangebracht aanvaardbaar zijn.
- Het toetsen of specifieke (op basis van fraudekarakteristieken) journaalboekingen die gedurende het boekjaar zijn aangebracht aanvaardbaar zijn, waaronder in de omzetverantwoording.
- Het evalueren van de oordeelsvormingen en veronderstellingen van het management bij het maken van de in de financiële overzichten opgenomen schattingen.
- Het beoordelen van eventuele significante transacties buiten het kader van de normale bedrijfsvoering.

Uit bovenstaande werkzaamheden volgden geen bijzonderheden.

Wij hebben inzicht verkregen in de frauderisico-analyse van RAI Holding B.V. en hierover gesproken met de Directie, het Management, afdeling HR, afdeling Legal en de Raad van Commissarissen van RAI Holding B.V.

Wij hebben geëvalueerd in hoeverre de keuze en toepassing van de grondslagen voor financiële verslaggeving door de entiteit, met name die welke betrekking hebben op subjectieve waarderingen en complexe transacties, mogelijk wijzen op frauduleuze financiële verslaggeving als gevolg van pogingen van het management om de winst te manipuleren

In onze controle bouwen wij tevens een element in van onvoorspelbaarheid.

Ook hebben wij de uitkomst van andere controlewerkzaamheden beoordeeld en overwogen of er bevindingen zijn die een aanwijzing geven voor fraude of het niet-naleven van wet- en regelgeving.

Wij hebben kennisgenomen van de beschikbare informatie en om inlichtingen gevraagd bij leden van de directie, het Management, afdeling HR, afdeling Legal en de raad van commissarissen.

Hieruit volgden geen signalen van fraude die kunnen leiden tot een afwijking van materieel belang.

## **Controleaanpak naleving van wet- en regelgeving**

Wij hebben een algemeen inzicht verworven in het wet- en regelgevingskader dat van toepassing is op de entiteit door inlichtingen in te winnen bij het management, de directie en het lezen van notulen.

Voor zover materieel voor de jaarrekening, hebben wij op basis van onze risicoanalyse, en rekening houdende met het feit dat het effect van niet-naleving van wet- en regelgeving aanzienlijk varieert, het (vennootschaps)belastingrecht en de vereisten in het kader van Titel 9 van Boek 2 BW aangemerkt als wet- en regelgeving met een directe invloed op de jaarrekening.

Wij hebben voldoende en geschikte controle-informatie verkregen omtrent het naleven van de bepalingen van die wet- en regelgeving die gewoonlijk wordt geacht van directe invloed te zijn op de jaarrekening.

Daarnaast is de RAI Holding B.V. onderworpen aan overige wet- en regelgeving waarvan de gevolgen van niet-naleving een van materieel belang zijnde invloed kunnen hebben op de jaarrekening, bijvoorbeeld ten gevolge van boetes of rechtszaken.

Gezien de aard van de activiteiten van RAI Holding B.V. bestaat het risico dat niet wordt voldaan aan de vereisten van deze wet- en regelgeving.

Ten aanzien van deze wet- en regelgeving die geen direct effect hebben op de vaststelling van de bedragen en de toelichtingen in de jaarrekening, zijn onze werkzaamheden beperkter. Naleving van wet- en regelgeving kan van fundamenteel belang zijn voor de operationele aspecten van de entiteit, voor de mogelijkheid van de entiteit om haar activiteiten voort te zetten, dan wel voor het voorkomen van sancties van materieel belang (bijv. het naleven van de voorwaarden van een vergunning voor het uitvoeren van een activiteit, of het naleven van regelgeving betreffende het milieu); niet-naleving van dergelijke wet- en regelgeving kan daarom van materieel belang zijnde invloed hebben op de jaarrekening. Onze verantwoordelijkheid is beperkt tot het uitvoeren van gespecificeerde controlewerkzaamheden ter bevordering van het identificeren van niet-naleving van wet- en regelgeving die een invloed van materieel belang kan hebben op de jaarrekening.

Onze werkzaamheden ter bevordering van het identificeren van gevallen van niet-naleving van overige wet- en regelgeving die een invloed van materieel belang kan hebben op de jaarrekening zijn beperkt tot (i) het management en, in voorkomend geval, de met governance belaste personen vragen of de entiteit dergelijke wet- en regelgeving naleeft; (ii) de eventuele correspondentie met de desbetreffende vergunningverlenende of regelgevende of toezichthoudende instanties inspecteren.

Uiteraard zijn wij gedurende de controle alert geweest op indicaties van (vermoedens van) niet-naleving van wet- en regelgeving.

Ten slotte hebben wij een schriftelijke bevestiging verkregen dat alle bekende gevallen van niet-naleving of vermoede niet-naleving van wet- en regelgeving ons ter kennis zijn gebracht.

## **Controleaanpak continuïteit**

De directie heeft de jaarrekening opgesteld uitgaande van de continuïteit van het geheel van de activiteiten voor de periode van twaalf maanden vanaf de datum van ondertekening van de jaarrekening. Onze werkzaamheden om de continuïteitsbeoordeling van de directie te evalueren omvatten onder andere:

- Overwegen of de continuïteitsbeoordeling van de directie en management alle relevante informatie bevat waarvan wij als gevolg van onze controle kennis hebben door het lezen van notulen van directievergaderingen en de directie bevragen over de belangrijkste veronderstellingen en uitgangspunten.
- Nagaan of de directie gebeurtenissen of omstandigheden heeft geïdentificeerd die gereede twijfel kunnen doen ontstaan over de mogelijkheid van de entiteit om haar continuïteit te handhaven (hierna: continuïteitsrisico's).
- Evalueren van de begrote operationele resultaten en daaraan gerelateerde kasstromen voor de periode van twaalf maanden vanaf de datum van opmaken van de jaarrekeningrekening rekening houdend met onze kennis uit de controle.
- Analyseren of de huidige en de benodigde financiering voor het kunnen continueren van het geheel van de bedrijfsactiviteiten is gewaarborgd, inclusief het voldoen aan relevante convenanten.
- Inwinnen van inlichtingen bij de directie over zijn kennis van continuïteitsrisico's na de periode van de door de directie verrichte continuïteitsbeoordeling.

Onze controlewerkzaamheden hebben geen informatie opgeleverd die strijdig is met de veronderstellingen en aannames van de directie over de gehanteerde continuïteitsveronderstelling.

## **Verklaring over de in het jaarverslag opgenomen andere informatie**

Het jaarverslag omvat andere informatie, naast de jaarrekening en onze controleverklaring daarbij.

De andere informatie bestaat uit:

- Welkom bij RAI Amsterdam
- Verslag van het bestuur
- Bericht van de raad van commissarissen.
- Governance
- Compliance en risicomanagement
- Overige gegevens

Op grond van onderstaande werkzaamheden zijn wij van mening dat de andere informatie:

- Met de jaarrekening verenigbaar is en geen materiële afwijkingen bevat.
- Alle informatie bevat die op grond van Titel 9 Boek 2 BW is vereist voor het bestuursverslag en de overige gegevens.

Wij hebben de andere informatie gelezen en hebben op basis van onze kennis en ons begrip, verkregen vanuit de jaarrekeningcontrole of anderszins, overwogen of de andere informatie materiële afwijkingen bevat.

Met onze werkzaamheden hebben wij voldaan aan de vereisten in Titel 9 Boek 2 BW en de Nederlandse Standaard 720. Deze werkzaamheden hebben niet dezelfde diepgang als onze controlewerkzaamheden bij de jaarrekening.

De directie is verantwoordelijk voor het opstellen van de andere informatie, waaronder het bestuursverslag en de overige gegevens, in overeenstemming met Titel 9 Boek 2 BW.

## **Beschrijving van verantwoordelijkheden met betrekking tot de jaarrekening**

### **Verantwoordelijkheden van de directie voor de jaarrekening**

De directie is verantwoordelijk voor het opmaken en getrouw weergeven van de jaarrekening in overeenstemming met Titel 9 Boek 2 BW. In dit kader is de directie verantwoordelijk voor een zodanige interne beheersing die de directie noodzakelijk acht om het opmaken van de jaarrekening mogelijk te maken zonder afwijkingen van materieel belang als gevolg van fraude of fouten.

Bij het opmaken van de jaarrekening moet de directie afwegen of de vennootschap in staat is om haar werkzaamheden in continuïteit voort te zetten. Op grond van genoemd verslaggevingsstelsel moet de directie de jaarrekening opmaken op basis van de continuïteitsveronderstelling, tenzij de directie het voornemen heeft om de vennootschap te liquideren of deze te beëindigen of als beëindiging het realistische alternatief is.

De directie moet gebeurtenissen en omstandigheden waardoor gerede twijfel zou kunnen bestaan of de vennootschap haar bedrijfsactiviteiten in continuïteit kan voortzetten, toelichten in de jaarrekening.

De raad van commissarissen is verantwoordelijk voor het uitoefenen van toezicht op het proces van financiële verslaggeving van de vennootschap.

### **Onze verantwoordelijkheden voor de controle van de jaarrekening**

Onze verantwoordelijkheid is het zodanig plannen en uitvoeren van een controleopdracht dat wij daarmee voldoende en geschikte controle-informatie verkrijgen voor het door ons af te geven oordeel.

Onze controle is uitgevoerd met een hoge mate maar geen absolute mate van zekerheid, waardoor het mogelijk is dat wij tijdens onze controle niet alle materiële fouten en fraude ontdekken.

Afwijkingen kunnen ontstaan als gevolg van fraude of fouten en zijn materieel indien redelijkerwijs kan worden verwacht dat deze, afzonderlijk of gezamenlijk, van invloed kunnen zijn op de economische beslissingen die gebruikers op basis van deze jaarrekening nemen. De materialiteit beïnvloedt de aard, timing en omvang van onze controlewerkzaamheden en de evaluatie van het effect van onderkende afwijkingen op ons oordeel.

Wij hebben deze accountantscontrole professioneel kritisch uitgevoerd en hebben waar relevant professionele oordeelsvorming toegepast in overeenstemming met de Nederlandse controlestandaarden, ethische voorschriften en de onafhankelijkheidseisen. Onze controle bestond onder andere uit:

- Het identificeren en inschatten van de risico's dat de jaarrekening afwijkingen van materieel belang bevat als gevolg van fraude of fouten, het in reactie op deze risico's bepalen en uitvoeren van controlewerkzaamheden en het verkrijgen van controle-informatie die voldoende en geschikt is als basis voor ons oordeel. Bij fraude is het risico dat een afwijking van materieel belang niet ontdekt wordt groter dan bij fouten. Bij fraude kan

sprake zijn van samenspanning, valsheid in geschrifte, het opzettelijk nalaten transacties vast te leggen, het opzettelijk verkeerd voorstellen van zaken of het doorbreken van de interne beheersing.

- Het verkrijgen van inzicht in de interne beheersing die relevant is voor de controle met als doel controlewerkzaamheden te selecteren die passend zijn in de omstandigheden. Deze werkzaamheden hebben niet als doel om een oordeel uit te spreken over de effectiviteit van de interne beheersing van de vennootschap.
- Het evalueren van de geschiktheid van de gebruikte grondslagen voor financiële verslaggeving en het evalueren van de redelijkheid van schattingen door de directie en de toelichtingen die daarover in de jaarrekening staan.
- Het vaststellen dat de door de directie gehanteerde continuïteitsveronderstelling aanvaardbaar is. Tevens het op basis van de verkregen controle-informatie vaststellen of er gebeurtenissen en omstandigheden zijn waardoor gerede twijfel zou kunnen bestaan of de vennootschap haar bedrijfsactiviteiten in continuïteit kan voortzetten. Als wij concluderen dat er een onzekerheid van materieel belang bestaat, zijn wij verplicht om aandacht in onze controleverklaring te vestigen op de relevante gerelateerde toelichtingen in de jaarrekening. Als de toelichtingen inadequaat zijn, moeten wij onze verklaring aanpassen. Onze conclusies zijn gebaseerd op de controle-informatie die verkregen is tot de datum van onze controleverklaring. Toekomstige gebeurtenissen of omstandigheden kunnen er echter toe leiden dat een vennootschap haar continuïteit niet langer kan handhaven.
- Het evalueren van de presentatie, structuur en inhoud van de jaarrekening en de daarin opgenomen toelichtingen.
- Het evalueren of de jaarrekening een getrouw beeld geeft van de onderliggende transacties en gebeurtenissen.

Wij zijn verantwoordelijk voor het plannen en uitvoeren van de groepscontrole om voldoende en geschikte controle-informatie te verkrijgen met betrekking tot de financiële informatie van de entiteiten of bedrijfsonderdelen binnen de groep als basis voor het vormen van een oordeel over de jaarrekening. Tevens zijn wij verantwoordelijk voor de aansturing van, het toezicht op en de beoordeling van de controlewerkzaamheden die in het kader van de groepscontrole zijn uitgevoerd. Wij dragen de volledige verantwoordelijkheid voor onze controleverklaring.

Wij communiceren met de raad van commissarissen onder andere over de geplande reikwijdte en timing van de controle en over de significante bevindingen die uit onze controle naar voren zijn gekomen, waaronder eventuele significante tekortkomingen in de interne beheersing.

Amsterdam, 24 april 2025

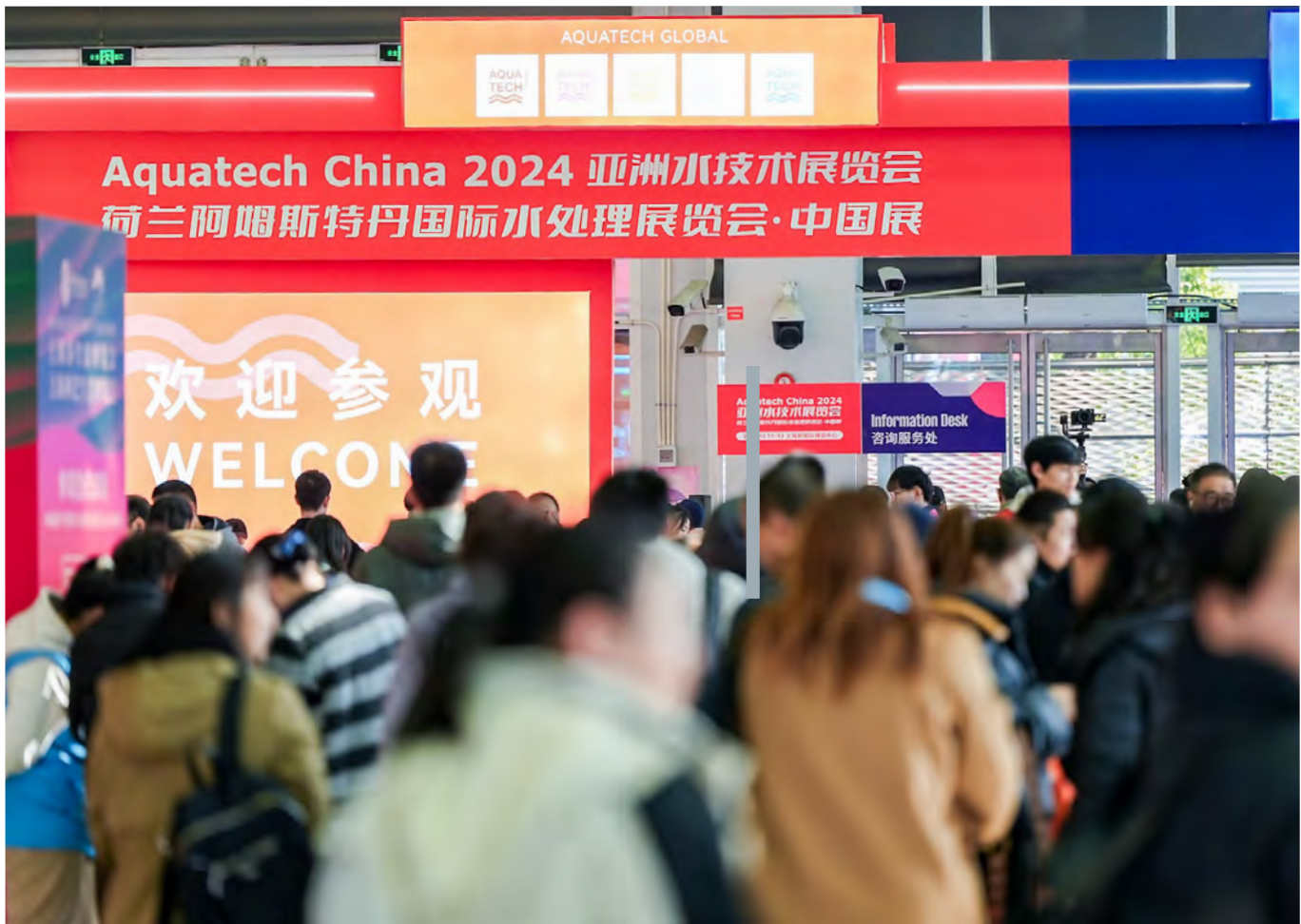
Deloitte Accountants B.V.



# 08 BIJLAGE: KERNCIJFERS 5 JAAR



**Aquatech, 11-13 december 2024, Shanghai New International Exhibition Center (CN)**  
Internationale vakbeurs voor watertechnologie.



# Kerncijfers 5 jaar

\* Geen vergelijkende cijfers beschikbaar als gevolg van de coronapandemie.

## Kwaliteit

### Klanttevredenheid

Score (van 1 tot 10) voor tevredenheid over het RAI Amsterdam Convention Centre

	2024	2023	2022	2021	2020
Organisers (evenementen door derden)	8,1	8,2	7,7	*	*
Exposanten (eigen evenementen)	7,8	7,6	7,9	*	*
Bezoekers (eigen evenementen)	8,2	7,5	8,0	*	*

### Medewerkertevredenheid

Percentage met de scores 4 ('eens') en 5 ('zeer eens') op een vijfpuntsschaal voor algehele tevredenheid.

	2024	2023	2022	2021	2020
Medewerkertevredenheid	79%	70%	78%	77%	82%

## Kwantiteit

### Bezoekers

Aantallen x 1.000

	2024	2023	2022	2021	2020
Internationale evenementen	510	453	326	86	68
Nationale evenementen	426	421	184	117	291
Voorstellingen	65	28	52	9	9
Overige evenementen	396	589	616	1.305	645
Totaal in Amsterdam	1.397	1.491	1.178	1.517	1.013
Elders in Nederland	-	-	-	-	-
Elders in Buitenland	45	99	12	142	106
Totaal buiten Amsterdam	45	99	12	142	106
Totaal	1.442	1.590	1.190	1.659	1.119

## Evenementen

Aantal

	2024	2023	2022	2021	2020
Internationale evenementen	56	63	48	18	4
Nationale evenementen	18	18	18	17	10
Voorstellingen	54	29	39	14	7
Overige evenementen	210	204	192	120	74
Totaal in Amsterdam	338	314	297	169	95
Elders in Nederland	-	-	-	-	-
Elders in buitenland	7	8	3	8	4
Totaal buiten Amsterdam	7	8	3	8	4
Totaal	345	322	300	177	99

## Organisatoren

Aantal

	2024	2023	2022	2021	2020
Externe organisatoren	328	296	280	165	79
RAI Amsterdam	17	20	20	13	20
Totaal	345	316	300	178	99

## Exposanten

Aantal

	2024	2023	2022	2021	2020
Exposanten	17.332	16.390	4.322	3.836	16.694
Waarvan uit buitenland	71%	69%	62%	38%	64%

## Personeel

In dienst bij groep, gemiddeld

	2024	2023	2022	2021	2020
Medewerkers, FTE	401	371	321	304	433
Waarvan in Nederland	92%	94%	99%	99%	100%

## Natuurlijke bronnen

Energie: verbruikt en opgewekt. CO2-uitstoot: betreft scope 1, 2 en gedeeltelijk scope 3.

	2024	2023	2022	2021	2020
Elektraverbruik (GJ)	64.169	62.010	55.600	42.703	*
Gasverbruik (GJ)	635	2.568	185	1	*
Stadsverwarming (GJ)	39.481	35.827	42.894	53.080	*
Totaal energieverbruik (GJ)	104.285	100.405	98.679	95.784	*
Waarvan opgewekt uit eigen zonnepanelen (GJ)	854	3.254	3.532	1.819	*
Ingekocht percentage groene elektriciteit	100%	100%	100%	100%	100%
CO2-uitstoot RAI Amsterdam (ton)	2.412	3.740	3.373	-	*
WATERVERBRUIK (m3)	45.530	42.112	32.156	-	*

## Financieel

### Balans

Groepsvermogen en balanstotaal x € 1 miljoen

	2024	2023	2022	2021	2020
Groepsvermogen	87,0	76,5	69,2	60,1	62,2
Balanstotaal	216,1	212,5	236,0	243,6	244,9
Solvabiliteit	40,3%	36,0%	29,3%	24,7%	25,3%

## Omzet en resultaat

x € 1 miljoen

	2024	2023	2022	2021	2020
Accommodatieverhuur	29,9	26,6	21,9	10,0	6,8
Beurzen en evenementen	43,0	28,6	28,3	14,4	10,0
Catering	25,8	25,1	15,0	4,0	5,1
Hotelcommissies	3,8	3,0	2,1	0,3	0,6
Parkeren	9,9	9,6	7,9	4,6	4,1
Facility services	20,7	18,3	14,1	6,6	7,5
Inrichting	27,7	21,2	15,3	7,6	3,1
Gebouwegebonden verhuur	16,1	14,8	10,5	4,0	3,8
Overige	8,7	4,2	3,1	2,1	1,3
<b>Omzet</b>	<b>185,7</b>	<b>151,4</b>	<b>118,2</b>	<b>53,6</b>	<b>42,3</b>
Uitbesteed werk	76,3	62,7	42,2	20,1	26,3
Lonen en salarissen, incl. sociale en pensioenlasten	35,0	30,8	28,4	19,8	32,3
Afschrijvingen	15,6	13,9	13,8	14,3	15,4
NOW tegemoetkoming loonkosten			-2,9	-14,3	-19,3
Overige bedrijfskosten	36,8	30,6	21,7	12,4	22,0
<b>Bedrijfskosten</b>	<b>163,7</b>	<b>137,9</b>	<b>103,3</b>	<b>52,4</b>	<b>76,7</b>
<i>EBITDA</i>	37,62	27,3	28,7	15,6	-19,0
Bedrijfsresultaat	22,0	13,4	14,9	1,3	-34,4
Als % omzet	11,8%	8,9%	12,6%	2,4%	-81,3%
<b>Nettoresultaat</b>	<b>17,1</b>	<b>7,6</b>	<b>8,8</b>	<b>-2,4</b>	<b>-29,2</b>





**RAI Amsterdam**

Europaplein  
1078 GZ Amsterdam  
Postbus 77777  
1070 MS Amsterdam  
Tel. +31 20 549 12 12  
Fax +31 20 646 44 69  
[www.rai.nl](http://www.rai.nl)

